

当ファンドの仕組みは次の通りです。

商品分類	追加型投信／内外／株式
設定日	2019年2月1日
信託期間	2019年2月1日～2029年1月25日（約10年）
運用方針	マザーファンドへの投資を通じて、主に世界の小型株式に投資することにより、信託財産の中長期的な成長を図ることを目的として運用を行います。 ボトムアップアプローチによるファンダメンタルズ分析により、投資魅力のある銘柄に厳選投資します。 実質組入外貨建資産については、原則として対円での為替ヘッジを行いません。
主要運用対象	世界小型株厳選ファンド ・世界小型株厳選マザーファンドの受益証券を主要投資対象とします。 世界小型株厳選マザーファンド ・世界の金融商品取引所に上場する株式のうち、小型株を主要投資対象とします。
投資制限	世界小型株厳選ファンド ・株式への実質投資割合には、制限を設けません。 ・同一銘柄の株式への実質投資割合は、取得時において信託財産の純資産総額の10%以内とします。 ・外貨建資産への実質投資割合には、制限を設けません。 世界小型株厳選マザーファンド ・株式への投資割合には、制限を設けません。 ・同一銘柄の株式への投資割合は、取得時において信託財産の純資産総額の10%以内とします。 ・外貨建資産への投資割合には、制限を設けません。
分配方針	毎年1月、7月の25日（休業日の場合は、翌営業日）の決算日に、分配金額は経費控除後の利子・配当収益および売買益（評価損益も含みます。）等の中から、基準価額水準、市況動向等を勘案して、委託者が決定します。ただし、分配対象額が少額の場合等には分配を行わないことがあります。 *分配金自動再投資型の場合、分配金は税金を差し引いた後自動的に無手数料で再投資されます。

- 口座残高など、お取引状況についてのお問い合わせ
お取引のある販売会社へお問い合わせください。
- 運用報告書についてのお問い合わせ
コールセンター 0120-88-2976
受付時間：午前9時～午後5時（土、日、祝・休日を除く）

運用報告書（全体版）

第4期

決算日 2021年1月25日

世界小型株厳選ファンド

受益者の皆様へ

毎々、格別のお引き立てにあずかり厚くお礼申し上げます。

さて「世界小型株厳選ファンド」は、去る2021年1月25日に第4期の決算を行いました。

ここに、期中の運用状況をご報告申し上げます。

今後とも一層のご愛顧を賜りますようお願い申し上げます。



三井住友DSアセットマネジメント

〒105-6426 東京都港区虎ノ門1-17-1

<https://www.smd-am.co.jp>

世界小型株厳選ファンド

設定以来の運用実績

決算期	基準価額			MSCI AC ワールド・ スモールキャップ・ インデックス (配当込み、円換算)		株式 組入比率	株式先物 組入比率	純資産 総額
	(分配落)	税 込 分 配 金	期 中 騰 落 率	(参考指数)	期 中 騰 落 率			
(設定日) 2019年2月1日	円 10,000	円 —	% —	10,000	% —	% —	% —	百万円 250
第1期(2019年7月25日)	10,925	250	11.8	10,569	5.7	94.3	—	1,667
第2期(2020年1月27日)	11,537	150	7.0	11,412	8.0	99.2	—	1,965
第3期(2020年7月27日)	11,889	50	3.5	10,076	△11.7	96.9	—	1,659
第4期(2021年1月25日)	14,776	800	31.0	13,411	33.1	96.5	—	1,810

MSCI AC ワールド・スモールキャップ・インデックス(配当込み、円換算)とは、MSCI AC ワールド・スモールキャップ・インデックス(配当込み、米ドルベース)を委託者が円換算し、設定日を10,000として指数化したものです。

*設定日の基準価額は設定価額を、純資産総額は当初設定元本を記載しています。

*基準価額の騰落率は分配金込み

*先物組入比率は、買建比率-売建比率

*当ファンドは親投資信託を組み入れますので、各組入比率は実質組入比率を記載しています。

当期中の基準価額と市況等の推移

年 月 日	基準価額		MSCI AC ワールド・ スモールキャップ・インデックス (配当込み、円換算)		株式 組入比率	株式先物 組入比率
		騰 落 率	(参考指数)	騰 落 率		
(期首) 2020年7月27日	円 11,889	% —	10,076	% —	% 96.9	% —
7月末	12,059	1.4	10,058	△0.2	96.9	—
8月末	12,738	7.1	10,667	5.9	98.2	—
9月末	12,958	9.0	10,428	3.5	96.7	—
10月末	13,340	12.2	10,415	3.4	98.6	—
11月末	14,241	19.8	11,988	19.0	93.9	—
12月末	14,907	25.4	12,590	25.0	95.9	—
(期末) 2021年1月25日	15,576	31.0	13,411	33.1	96.5	—

*騰落率は期首比です。

*期末基準価額は分配金込み

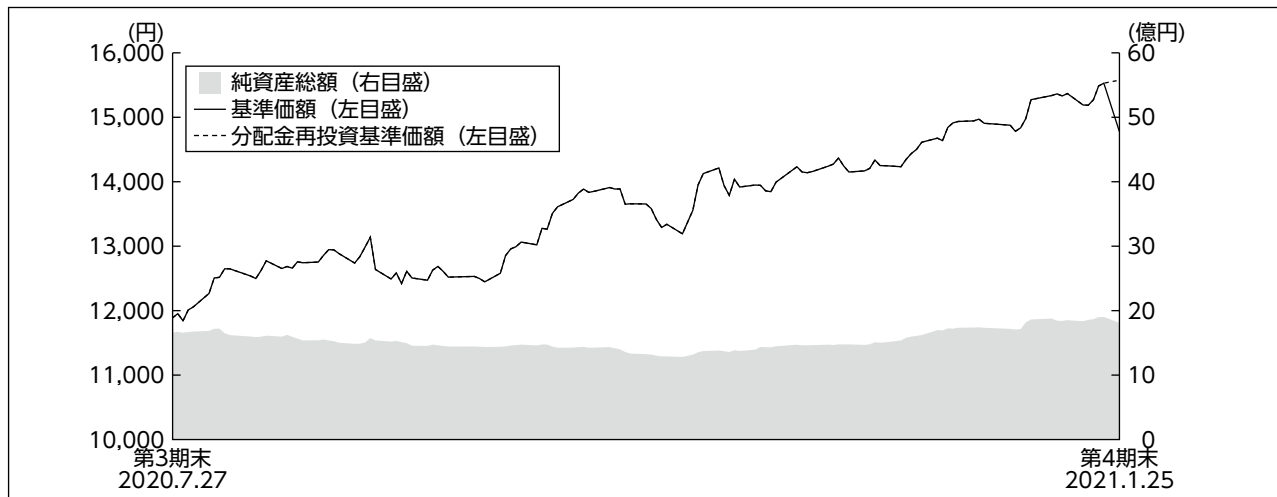
*先物組入比率は、買建比率-売建比率

*当ファンドは親投資信託を組み入れますので、各組入比率は実質組入比率を記載しています。

世界小型株厳選ファンド

運用経過

【基準価額等の推移】



*当ファンドにはベンチマークはありません。

*分配金再投資基準価額は、期首の基準価額を基準に算出しております。

*分配金再投資基準価額は、分配金（税込み）を分配時に再投資したものとみなして計算したもので、ファンド運用の実質的なパフォーマンスを示すものではありません。

*分配金を再投資するかどうかについてはお客様がご利用のコースにより異なります。また、ファンドの購入価額により課税条件も異なります。従って、各個人のお客様の損益の状況を示すものではありません。

第4期首：11,889円

第4期末：14,776円（既払分配金 800円）

騰落率：+31.0%（分配金再投資ベース）

【基準価額の主な変動要因】

当ファンドは、世界小型株厳選マザーファンドへの投資を通じて、主に世界の小型株式に投資を行いました。

（上昇要因）

米国の住宅向けバックアップ用発電機のトップメーカーGeneracは、家庭用発電機の需要が過去最高水準に達したことを受けて上昇しました。また、米国のセキュリティ装備品を開発・販売するAxonもアウトパフォームしました。繊維およびアパレル業界向けデジタルプリンターの国際的メーカーKornit Digitalが発表した決算は、売上高と利益がコンセンサス予想を上回ったことで株価が上昇しました。

（下落要因）

オーストラリアのデータソリューション大手Appenは、業績予想を下方修正しました。新型コロナウイルス感染拡大が同社の業績の重石となりました。イタリアに本拠を置くFinecoBankは、アウトパフォームが続いたことからある程度の利益確定売りが出て、下落しました。日本の精密医療機器メーカー、マニーも、当ファンドのパフォーマンスにマイナスに作用しました。新型コロナウイルス感染拡大に起因する影響で機外科手術が先送りされたことによるものでした。

【投資環境】

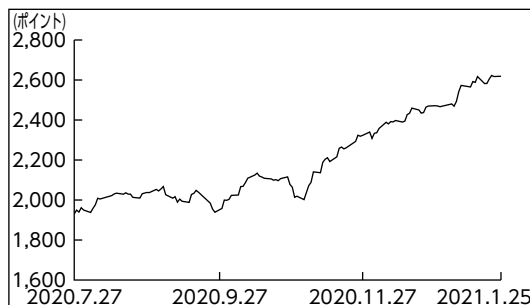
グローバル株式市場は、2020年9月と10月に一服した以外には、当期を通じて着実に上昇を続けました。9月と10月には欧米での新型コロナウイルスの感染再拡大を受けて、各国でロックダウン（都市封鎖）が再導入されるとの懸念が高まったことを背景に、持続的な景気回復への期待感が後退しました。しかし、新型コロナウイルスワクチンの臨床試験が成功したという発表を受けて、グローバル株式市場は反発に転じました。

欧米での追加経済対策のニュースも投資家心理を後押ししました。米国では、9,000億米ドル規模の新型コロナウイルス追加経済対策法案および2021年9月までの政府支出を手当てする1兆4,000億米ドル規模の歳出法案が米議会上下両院で可決されました。一方、EU（欧州連合）加盟国首脳は、2兆2,000億米ドル規模の中期予算および新型コロナウイルスのパンデミック（世界的な感染の大流行）救済プログラムに合意しました。

政治面では、バイデン次期米大統領が大統領選挙で大差をつけて勝利したことが、投資家にとって心強い材料となりました。バイデン次期米大統領は中国を含む他国との貿易摩擦問題に対処する際により繊細であり対立的でないアプローチを取ると予想されています。さらに、英国とEUは、英国のEU離脱の移行期間終了の数日前に、待望のブレグジット（英国のEU離脱）後の英国・EU間の貿易協定に合意しました。

セクター別では、テクノロジー関連の超大型株が当期の前半に大幅に上昇しましたが、その後小休止しました。景気回復期待の高まりを受けて、よりバリュー的な特性を持つシクリカル（景気敏感）銘柄へ乗り換える投資家の動きが活発化しました。テクノロジー株の構成比率が高いナスダック総合株価指数は、中小型株が主導する形で、過去最高値を更新しました。また、従来型の小売業関連株、銀行株、旅行・レジャー関連株など新型コロナウイルスのパンデミックで大きな影響を受けた銘柄も上昇しました。

MSCI AC ワールド・スモールキャップ・インデックス（配当込み）の推移



世界小型株厳選ファンド

【ポートフォリオ】

■世界小型株厳選ファンド

主要投資対象である世界小型株厳選マザーファンドを期を通じて高位に組み入れ、期末の実質的な株式組入比率は96.5%としました。

■世界小型株厳選マザーファンド

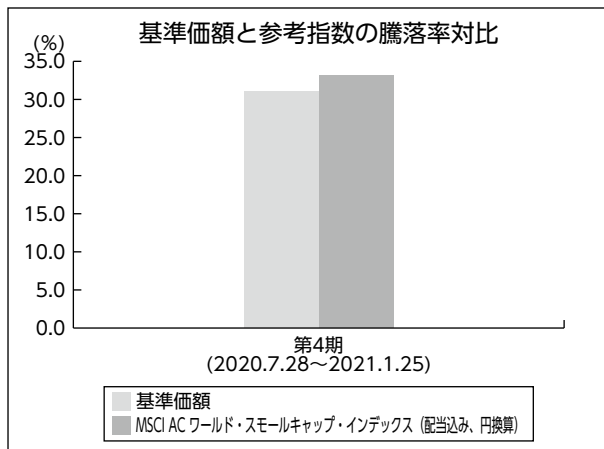
当期の騰落率は、+31.9%となりました。

英国のデータ分析会社GlobalDataを購入しました。オランダの特殊化学品メーカーCorbion、ドイツの物流機器大手Jungheinrich、住宅用および業務用ハードサーフェスフローリング（硬表面床板）に特化した米国の小売業者Floor & Decor Holdingsを新規に組み入れました。

一方、プリント基板ソフトウェア設計会社Altium、中国のオンライン求人・人材派遣会社51Job、米国のスマート輸送および防衛関連企業Cubicを売却しました。

【ベンチマークとの差異】

当ファンドは運用の目標となるベンチマークを設けておりません。以下のグラフは、当ファンドの基準価額と参考指数の騰落率の対比です。



* 基準価額の騰落率は、分配金込みで計算しております。

世界小型株厳選ファンド

【分配金】

分配金は、分配可能額、基準価額水準等を勘案し、1万口当り800円（税込み）とさせていただきます。
なお、留保益につきましては、運用の基本方針に基づき運用を行います。

■分配原資の内訳

（1万口当り・税引前）

項目	第4期	
	2020年7月28日 ～2021年1月25日	
当期分配金 (円)		800
(対基準価額比率) (%)		5.14
当期の収益 (円)		800
当期の収益以外 (円)		—
翌期繰越分配対象額 (円)		4,775

※円未満を切り捨てしているため、「当期分配金」は「当期の収益」と「当期の収益以外」の合計額と一致しない場合があります。

※当期分配金の対基準価額比率は当期分配金（税込み）の期末基準価額（分配金込み）に対する比率で、ファンドの収益率とは異なります。

今後の運用方針

■世界小型株厳選ファンド

引き続き、運用の基本方針に従い、マザーファンドへの投資を通じて、主に世界の小型株式に投資することにより、信託財産の中長期的な成長を図ることを目的として運用を行います。

■世界小型株厳選マザーファンド

当ファンドは、クオリティ、グロース（成長）、モメンタムへのバイアス（傾斜）に従って、ポートフォリオのポジションを構築しています。投資テーマの重要な要素として、企業のファンダメンタルズ（基礎的条件）を引き続き重視していきます。足元での株式市場におけるセクターローテーションを受けて、現在のポジショニングは、2020年初めほど偏ってはいません。こうした状況下で、ボトムアップ・アプローチによる銘柄選択に戻ることが適切であると考えています。景気回復への道のりには紆余曲折があるでしょう。当ファンドは、さらに追加の景気循環系銘柄の組入比率を引き上げましたが、その一方で確信度の高い銘柄を保持し続けています。2021年には次の構造的なテーマが存在すると想定しています。すなわち、日本でのデジタル化、工場や倉庫のオートメーション、多数の産業でより環境に優しいグリーンなエネルギーやテクノロジーへのシフト、アウトドアとの繋がりを持ちたいという消費者の欲求などです。今後注視が必要な領域としては、バイデン米大統領の政策、中国の影響力の拡大とそれを制御するために取られる対策、大手テクノロジー企業に対する制限の可能性、新興国市場の復活などが挙げられます。

世界小型株厳選ファンド

1万口当りの費用明細

項目	当期		項目の概要
	2020年7月28日~2021年1月25日		
	金額	比率	
信託報酬	129円	0.965%	信託報酬＝期中の平均基準価額×信託報酬率 期中の平均基準価額は13,374円です。
(投信会社)	(72)	(0.538)	ファンドの運用等の対価
(販売会社)	(55)	(0.411)	購入後の情報提供、運用報告書等各種書類の送付、口座内でのファンドの管理等の対価
(受託会社)	(2)	(0.016)	運用財産の管理、委託会社からの指図の実行の対価
売買委託手数料 (株式)	5 (5)	0.035 (0.035)	売買委託手数料＝期中の売買委託手数料÷期中の平均受益権口数 有価証券等の売買の際、売買仲介人に支払う手数料
有価証券取引税 (株式)	4 (4)	0.029 (0.029)	有価証券取引税＝期中の有価証券取引税÷期中の平均受益権口数 有価証券の取引の都度発生する取引に関する税金
その他費用 (保管費用)	29 (28)	0.214 (0.206)	その他費用＝期中のその他費用÷期中の平均受益権口数 海外における保管銀行等に支払う有価証券等の保管及び資金の送金・資産の移転等に要する費用
(監査費用)	(1)	(0.007)	監査法人等に支払うファンドの監査に係る費用
(その他)	(0)	(0.002)	信託財産に関する租税、信託事務の処理に要する諸費用等
合計	166	1.244	

* 「比率」欄は1万口当りのそれぞれの費用金額を期中の平均基準価額で除して100を乗じたものです。

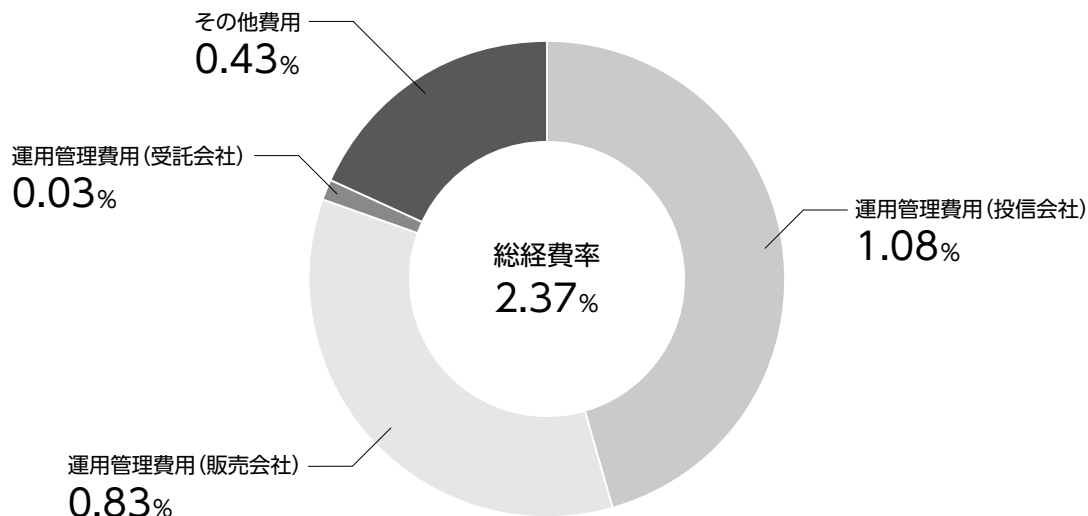
* 期中の費用（消費税等のかかるものは消費税等を含む。）は、追加・解約により受益権口数に変動があるため、簡便法により算出した結果です。

なお、売買委託手数料、有価証券取引税及びその他費用は、このファンドが組み入れている親投資信託受益証券が支払った金額のうち、このファンドに対応するものを含みます。

* 各項目ごとに円未満は四捨五入しています。

世界小型株厳選ファンド

参考情報 総経費率（年率換算）



*各費用は、前掲「1万口当りの費用明細」において用いた簡便法により算出したもので、原則として、募集手数料、売買委託手数料及び有価証券取引税を含みません。

*各比率は、年率換算した値（小数点以下第2位未満を四捨五入）です。

*上記の前提条件で算出しているため、「1万口当りの費用明細」の各比率とは、値が異なる場合があります。なお、これらの値はあくまでも参考であり、実際に発生した費用の比率とは異なります。

当期中の運用・管理にかかった費用の総額（原則として、募集手数料、売買委託手数料及び有価証券取引税を除く。）を期中の平均受益権口数に期中の平均基準価額（1口当り）を乗じた数で除した総経費率（年率換算）は2.37%です。

親投資信託受益証券の設定、解約状況

（2020年7月28日から2021年1月25日まで）

	設		約	
	口数	金額	口数	金額
世界小型株厳選マザーファンド	404,650 千口	609,567 千円	649,359 千口	927,346 千円

世界小型株厳選ファンド

親投資信託の株式売買金額の平均組入株式時価総額に対する割合 (2020年7月28日から2021年1月25日まで)

項 目	当 期
	世界小型株厳選マザーファンド
(a) 期中の株式売買金額	1,459,434千円
(b) 期中の平均組入株式時価総額	1,468,485千円
(c) 売買高比率(a)/(b)	0.99

* (b) は各月末現在の組入株式時価総額の平均

主要な売買銘柄

(2020年7月28日から2021年1月25日まで)

■世界小型株厳選マザーファンドにおける株式の主要な売買銘柄

当				期			
買		付		売		付	
銘柄	株数	金額	平均単価	銘柄	株数	金額	平均単価
	千株	千円	円		千株	千円	円
SITEONE LANDSCAPE SUPPLY INC	3.759	51,275	13,640	GENERAC HOLDINGS INC	2.082	43,780	21,028
JUNGHEINRICH - PRFD	10.484	47,242	4,506	日本M&Aセンター	6.69	39,845	5,956
FLOOR & DECOR HOLDINGS INC-A	5.365	47,217	8,801	KORNIT DIGITAL LTD	5.71	38,848	6,803
YETI HOLDINGS INC	6.924	39,918	5,765	WEST PHARMACEUTICAL SERVICES	1.146	34,448	30,059
CORBION NV	6.279	35,230	5,610	POOL CORP	0.905	31,621	34,940
J M D C	3.7	23,956	6,474	APPEN LTD	11.336	29,890	2,636
ENVESTNET INC	2.353	20,571	8,742	SINBON ELECTRONICS CO LTD	42.943	29,461	686
AMEDISYS INC	0.717	19,116	26,662	CHEMED CORP	0.542	27,884	51,447
INTERPUMP GROUP SPA	4.213	18,321	4,348	VOLTRONIC POWER TECHNOLOGY	7.491	26,594	3,550
GENUS PLC	2.921	17,901	6,128	FUTURE PLC	11.133	26,023	2,337

*金額は受渡し代金

利害関係人との取引状況等

(2020年7月28日から2021年1月25日まで)

該当事項はございません。

利害関係人とは、投資信託及び投資法人に関する法律第11条第1項に規定される利害関係人です。

世界小型株厳選ファンド

組入資産の明細

2021年1月25日現在

■親投資信託残高

	期首 (前期末)	当期		期末
	口数	口数	評価額	評価額
	千口	千口	千円	千円
世界小型株厳選マザーファンド	1,322,984	1,078,275	1,810,101	1,810,101

*世界小型株厳選マザーファンド全体の受益権口数は、1,078,275千口です。

投資信託財産の構成

2021年1月25日現在

項目	当期		期末	
	評価額	比率	評価額	比率
	千円	%	千円	%
世界小型株厳選マザーファンド	1,810,101	93.9		
コール・ローン等、その他	118,097	6.1		
投資信託財産総額	1,928,198	100.0		

*外貨建資産は、期末の時価をわが国の対顧客電信売買相場の仲値により邦貨換算したものです。

1 アメリカ・ドル=103.84円、1 オーストラリア・ドル=80.20円、1 台湾・ドル=3.71円、1 イギリス・ポンド=142.11円、100韓国・ウォン=9.42円、1 ポーランド・ズロチ=27.84円、1 ユーロ=126.37円

*世界小型株厳選マザーファンド

当期末における外貨建資産 (1,627,546千円) の投資信託財産総額 (1,926,369千円) に対する比率 84.5%

世界小型株厳選ファンド

資産、負債、元本及び基準価額の状況

(2021年1月25日) 現在

項 目	当 期 末
(A) 資 産	1,928,198,823円
コ ー ル ・ ロ ー ン 等	1,824,250
世界小型株厳選マザーファンド(評価額)	1,810,101,461
未 収 入 金	116,273,112
(B) 負 債	118,164,029
未 払 収 益 分 配 金	97,999,937
未 払 解 約 金	5,172,441
未 払 信 託 報 酬	14,890,220
そ の 他 未 払 費 用	101,431
(C) 純 資 産 総 額 (A-B)	1,810,034,794
元 本	1,224,999,223
次 期 繰 越 損 益 金	585,035,571
(D) 受 益 権 総 口 数	1,224,999,223口
1 万 口 当 り 基 準 価 額 (C/D)	14,776円

*元本状況

期首元本額	1,395,649,078円
期中追加設定元本額	547,623,325円
期中一部解約元本額	718,273,180円

損益の状況

自2020年7月28日
至2021年1月25日

項 目	当 期
(A) 配 当 等 収 益	△ 701円
受 取 利 息	100
支 払 利 息	△ 801
(B) 有 価 証 券 売 買 損 益	359,596,817
売 買 益	432,152,443
売 買 損	△ 72,555,626
(C) 信 託 報 酬 等	△ 14,991,654
(D) 当 期 損 益 金 (A+B+C)	344,604,462
(E) 前 期 繰 越 損 益 金	94,987,834
(F) 追 加 信 託 差 損 益 金	243,443,212
(配 当 等 相 当 額)	(81,034,780)
(売 買 損 益 相 当 額)	(162,408,432)
(G) 計 (D+E+F)	683,035,508
(H) 収 益 分 配 金	△ 97,999,937
次 期 繰 越 損 益 金 (G+H)	585,035,571
追 加 信 託 差 損 益 金	243,443,212
(配 当 等 相 当 額)	(81,288,119)
(売 買 損 益 相 当 額)	(162,155,093)
分 配 準 備 積 立 金	341,592,359

*有価証券売買損益には、期末の評価換えによるものを含みます。

*信託報酬等には、消費税等相当額を含めて表示しております。

*追加信託差損益金とは、追加信託金と元本の差額をいい、元本を下回る額は損失として、上回る額は利益として処理されます。

*当期中において、親投資信託財産の運用の指図に係る権限の全部または一部を委託するために要する費用として、信託報酬の中から支弁している額は5,272,288円です。

<分配金の計算過程>

信託約款に基づき計算した収益分配可能額及び収益分配金の計算過程は以下のとおりです。

(A) 配 当 等 収 益 (費用控除後)	4,389,724円
(B) 有 価 証 券 売 買 等 損 益 (費用控除後、繰越欠損金補填後)	340,214,738
(C) 収 益 調 整 金	243,443,212
(D) 分 配 準 備 積 立 金	94,987,834
分 配 可 能 額 (A+B+C+D)	683,035,508
(1 万 口 当 り 分 配 可 能 額)	(5,575.8)
収 益 分 配 金	97,999,937
(1 万 口 当 り 収 益 分 配 金)	(800)

分配金のお知らせ

1万口当り分配金(税込み)

800円

■分配金のお支払いについて

分配金のお支払いは決算日から起算して5営業日までに開始いたします。

■課税上のお取扱について

- ・分配金は、分配後の基準価額と個々の受益者の個別元本との差により課税扱いとなる「普通分配金」と非課税扱いとなる「元本払戻金（特別分配金）」に分かれます。分配後の基準価額が個別元本と同額または上回る場合は、全額が普通分配金となります。分配後の基準価額が個別元本を下回る場合は、下回る部分の額が元本払戻金（特別分配金）、残りの額が普通分配金となります。
- ・元本払戻金（特別分配金）が発生した場合は、分配金発生時における個々の受益者の個別元本から当該元本払戻金（特別分配金）を控除した額が、その後の個々の受益者の個別元本となります。
- ・普通分配金は20.315%（所得税15%、復興特別所得税0.315%および地方税5%）の税率で源泉徴収（申告不要）されます。なお、確定申告を行い、申告分離課税または総合課税を選択することもできます。

※法人の受益者の場合、税率が異なります。

※外国税額控除の適用となった場合には、分配時の税金が上記と異なる場合があります。

※税法が改正された場合等には、税率等が変更される場合があります。

※課税上のお取扱の詳細については、税務専門家等にご確認されることをお勧めします。

お知らせ

該当事項はございません。

※各表の数量、金額の単位未満は切捨て、比率は四捨五入で表記しております。

世界小型株厳選マザーファンド

運用報告書

決算日：2021年1月25日

(第2期：2020年1月28日～2021年1月25日)

当ファンドは、上記の通り決算を行いました。ここに、期中の運用状況をご報告申し上げます。

当ファンドの仕組みは次の通りです。

商品分類	親投資信託
信託期間	無期限
運用方針	世界の金融商品取引所に上場する株式のうち、小型株を主要投資対象とし、信託財産の成長を目指して運用を行います。
主要運用対象	世界の金融商品取引所に上場する株式を主要投資対象とします。
投資制限	<ul style="list-style-type: none">・株式への投資割合には、制限を設けません。・同一銘柄の株式への投資割合は、取得時において信託財産の純資産総額の10%以内とします。・外貨建資産への投資割合には、制限を設けません。



三井住友DSアセットマネジメント

〒105-6426 東京都港区虎ノ門1-17-1

<https://www.smd-am.co.jp>

世界小型株厳選マザーファンド

設定以来の運用実績

決算期	基準価額		MSCI AC ワールド・スモールキャップ・インデックス (配当込み、円換算) (参考指数)		株式組入比率	株式先物組入比率	純資産総額
	期騰落率	中率	期騰落率	中率			
(設定日) 2019年2月1日	円 10,000	% —	10,000	% —	% —	% —	百万円 250
第1期 (2020年1月27日)	12,184	21.8	11,412	14.1	96.7	—	2,017
第2期 (2021年1月25日)	16,787	37.8	13,411	17.5	96.5	—	1,810

MSCI AC ワールド・スモールキャップ・インデックス (配当込み、円換算) とは、MSCI AC ワールド・スモールキャップ・インデックス (配当込み、米ドルベース) を委託者が円換算し、設定日を10,000として指数化したものです。

* 設定日の基準価額は設定価額を、純資産総額は当初設定元本を記載しています。

* 先物組入比率は、買建比率－売建比率

当期中の基準価額と市況等の推移

年月日	基準価額		MSCI AC ワールド・スモールキャップ・インデックス (配当込み、円換算) (参考指数)		株式組入比率	株式先物組入比率
	騰落率	騰落率	騰落率	騰落率		
(期首) 2020年1月27日	円 12,184	% —	11,412	% —	% 96.7	% —
1月末	11,848	△ 2.8	11,201	△ 1.9	98.9	—
2月末	11,126	△ 8.7	10,343	△ 9.4	95.9	—
3月末	9,291	△ 23.7	7,946	△ 30.4	97.0	—
4月末	10,539	△ 13.5	9,000	△ 21.1	94.4	—
5月末	11,678	△ 4.2	9,532	△ 16.5	94.1	—
6月末	12,142	△ 0.3	9,757	△ 14.5	99.1	—
7月末	12,911	6.0	10,058	△ 11.9	96.9	—
8月末	13,648	12.0	10,667	△ 6.5	98.0	—
9月末	13,891	14.0	10,428	△ 8.6	96.4	—
10月末	14,310	17.4	10,415	△ 8.7	97.7	—
11月末	15,292	25.5	11,988	5.0	93.3	—
12月末	16,034	31.6	12,590	10.3	95.3	—
(期末) 2021年1月25日	16,787	37.8	13,411	17.5	96.5	—

* 騰落率は期首比です。

* 先物組入比率は、買建比率－売建比率

運用経過

【基準価額等の推移】

期首：12,184円
期末：16,787円
騰落率：+37.8%

【基準価額の主な変動要因】

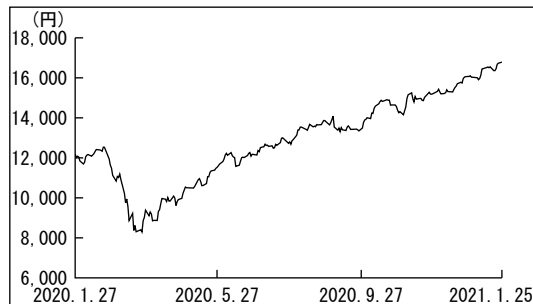
(上昇要因)

米国の住宅向けバックアップ用発電機のトップメーカーGeneracや米国のオンライン教育サービス会社Chegg、米国のセキュリティ装備品を開発・販売するAxon、繊維およびアパレル業界向けデジタルプリンターの国際的メーカーKornit Digital、米国のヘルスケア関連企業West Pharmaceutical Services、台湾のコネクターメーカーSinbon Electronicsと電力部品メーカーVoltronic Power Technologyを含む多くの保有銘柄が、当期を通じて極めて良好なパフォーマンスを示し、大幅に上昇したことが要因となりました。

(下落要因)

ドイツの業務用厨房機器メーカーRationalが特に大きくマイナスに作用したことや、米国のプロセス産業向けソフトウェア大手Aspenも当ファンドのパフォーマンスに小幅マイナスに作用したことなどが要因となりました。

基準価額の推移



【投資環境】

当期、グローバル株式市場は全体として上昇しましたが、国ごとには大きなばらつきが見られました。米国と中国の株式は良好なパフォーマンスを示しましたが、それ以外の多くの国の株式は大幅に下落しました。英国と中南米の株式が特に振るいませんでした。新型コロナウイルスの感染拡大が2020年において支配的な要因となり、世界の株式市場は2020年1～3月期に悪影響を受けましたが、4月以降は概ね回復に向かいました。

当期、世界各国で利下げが相次いで実施されました。FRB（米連邦準備制度理事会）は2020年3月に入り2度の利下げを実施し、2回目の利下げで政策金利であるフェデラル・ファンド金利の誘導目標はゼロ近辺まで引き下げられました。ECB（欧州中央銀行）は、新型コロナウイルス感染拡大の経済的影響に対処するために総額1兆3,500億ユーロ規模の量的金融緩和策を発表しました。さらに10月には景気刺激のための追加金融緩和策を実施する可能性が高いことを示唆しました。12月に入り米国政府は追加経済対策を、EU（欧州連合）は新型コロナウイルスに対応した景気刺激パッケージを発表しました。

株式市場の回復は9月と10月に失速し、これまでの上昇分の一部を失いました。しかし、11月に入り米大統領選挙が比較的円滑に終わったことや、3種類の主要な新型コロナウイルスワクチンの治験成功のニュースなどによって、株式市場は下支えされました。12月には、新型コロナウイルスワクチンの接種開始、追加経済対策や景気刺激プログラムの承認、ブレグジット（英国のEU離脱）後の英国・EU間の貿易協定の合意などを背景に、こうした前向きな市場心理が月を通じて継続しました。

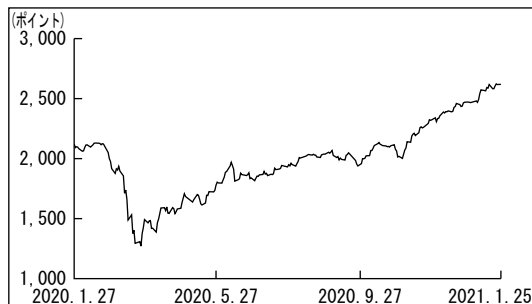
【ポートフォリオ】

当期の騰落率は、+37.8%となりました。

米国のヘルスケア企業であるChemedとAmedisysの2銘柄を購入しました。また、米国の音響エンジニアリング会社Dolby Laboratories、英国の家庭用品小売のDunelm Groupを新たに組み入れました。さらに、英国のデータ分析会社GlobalDataを購入したほか、オランダの特殊化学品メーカーCorbion、ドイツの物流機器大手Jungheinrichを新たに組み入れました。住宅用および業務用ハードサーフェスフローリング（硬表面床板）に特化した米国の小売業者Floor & Decor Holdingsも新規に組み入れました。

一方、オーストラリアのオンライン宝くじ販売Jumbo Interactiveは、収益のモメンタムを失ったことから売却しました。また、台湾の健康食品・サプリメント大手TCIも売却しました。このほか、英国のオンライン鉄道乗車券販売のTrainlineを乗客者数の減少により収益が下落したことから売却したほか、プリント基板ソフトウェア設計会社Altium、中国のオンライン求人・人材派遣会社51Job、米国のスマート輸送および防衛関連企業Cubicも組入対象から外しました。

MSCI AC ワールド・スモールキャップ・インデックス (配当込み) の推移



【ベンチマークとの差異】

当ファンドは運用の目標となるベンチマークを設けておりません。

基準価額の騰落率は、参考指数であるMSCI AC ワールド・スモールキャップ・インデックス（配当込み、円換算）の騰落率+17.5%を20.3%上回りました。

今後の運用方針

当ファンドは、クオリティ、グロース（成長）、モメンタムへのバイアス（傾斜）に従って、ポートフォリオのポジションを構築しています。投資テーマの重要な要素として、企業のファンダメンタルズ（基礎的条件）を引き続き重視していきます。足元での株式市場におけるセクターローテーションを受けて、現在のポジショニングは、2020年初めほど偏ってはいません。こうした状況下で、ボトムアップ・アプローチによる銘柄選択に戻ることが適切であると考えています。景気回復への道のりには紆余曲折があるでしょう。当ファンドは、さらに追加の景気循環系銘柄の組入比率を上げましたが、その一方で確信度の高い銘柄を保持し続けています。2021年には次の構造的なテーマが存在すると想定しています。すなわち、日本でのデジタル化、工場や倉庫のオートメーション、多数の産業でより環境に優しいグリーンなエネルギーやテクノロジーへのシフト、アウトドアとの繋がりを持ちたいという消費者の欲求などです。今後注視が必要な領域としては、バイデン米大統領の政策、中国の影響力の拡大とそれを制御するために取られる対策、大手テクノロジー企業に対する制限の可能性、新興国市場の復活などが挙げられます。

世界小型株厳選マザーファンド

1万口当りの費用明細

項目	当期		項目の概要
	2020年1月28日～2021年1月25日		
	金額	比率	
売買委託手数料 (株式)	9円 (9)	0.069% (0.069)	売買委託手数料＝期中の売買委託手数料÷期中の平均受益権口数 有価証券等の売買の際、売買仲介人に支払う手数料
有価証券取引税 (株式)	8 (8)	0.063 (0.063)	有価証券取引税＝期中の有価証券取引税÷期中の平均受益権口数 有価証券の取引の都度発生する取引に関する税金
その他費用 (保管費用) (その他)	41 (40) (1)	0.320 (0.316) (0.004)	その他費用＝期中のその他費用÷期中の平均受益権口数 海外における保管銀行等に支払う有価証券等の保管及び資金の送金・資産の移転等に要する費用 信託財産に関する租税、信託事務の処理に要する諸費用等
合計	58	0.453	
期中の平均基準価額は12,726円です。			

*「比率」欄は1万口当りのそれぞれの費用金額を期中の平均基準価額で除して100を乗じたものです。

*期中の費用（消費税等のかかるものは消費税等を含む。）は、追加・解約により受益権口数に変動があるため、簡便法により算出した結果です。

*各項目ごとに円未満は四捨五入しています。

売買及び取引の状況

(2020年1月28日から2021年1月25日まで)

■株式

			買		付		売		付	
			株	数	金	額	株	数	金	額
国内	上	場	株	11,357	千円	株	37,246	千円	183,381	
			(2,300)	(71,524)	(-)					
外国	ア	メ	リ	株	千アメリカ・ドル	株	千アメリカ・ドル	株	千アメリカ・ドル	
	カ	63,815	4,894	101,277	7,744					
	オ	ー	ス	株	千オーストラリア・ドル	株	千オーストラリア・ドル	株	千オーストラリア・ドル	
	トラ	リア	30,946	423	70,019	1,414				
	香	港	株	千香港・ドル	株	千香港・ドル	株	千香港・ドル		
	—	—	—	13,002	1,332					
	台	湾	株	千台湾・ドル	株	千台湾・ドル	株	千台湾・ドル		
	42,458	7,504	109,499	27,545						
	(659)	(△13)								
イ	ギ	リ	株	千イギリス・ポンド	株	千イギリス・ポンド	株	千イギリス・ポンド		
ス	54,440	1,028	155,914	1,756						
(75)	(1)									
イ	ン	ド	株	千インド・ルピー	株	千インド・ルピー	株	千インド・ルピー		
—	—	—	19,103	11,239						
イ	ン	ド	株	千インドネシア・ルピア	株	千インドネシア・ルピア	株	千インドネシア・ルピア		
ネ	シ	ア	—	—	507,725	1,242,620				
韓	国	株	千韓国・ウォン	株	千韓国・ウォン	株	千韓国・ウォン			
4,119	416,450	1,951	207,692							
ポ	ー	株	千ポーランド・ズロチ	株	千ポーランド・ズロチ	株	千ポーランド・ズロチ			
ラ	ン	ド	1,990	373	5,557	1,150				

世界小型株厳選マザーファンド

		買		付		売		付					
		株	数	金	額	株	数	金	額				
外国	ユーロ	オ	ラ	ン	ダ	株	6,279	千ユーロ	278	株	390	千ユーロ	18
		フ	ラ	ン	ス		68		18		747		182
		ド	イ	ツ			10,780		396		5,094		542
		ス	ペ	イ	ン		926 (65)		87 (-)		2,181		197
		イ	タ	リ	ア		26,685		544		23,529		364
		フ	ィ	ン	ラ	ン	ド	1,766 (14,631)		36 (-)		11,755	

*金額は受渡し代金

* () 内は増資割当、株式分割、予約権行使、合併等による増減分で、上段の数字には含まれていません。

株式売買金額の平均組入株式時価総額に対する割合 (2020年1月28日から2021年1月25日まで)

項	目	当	期
(a)	期 中 の 株 式 売 買 金 額	2,737,311千円	
(b)	期 中 の 平 均 組 入 株 式 時 価 総 額	1,566,375千円	
(c)	売 買 高 比 率(a) / (b)	1.74	

* (b) は各月末現在の組入株式時価総額の平均

主要な売買銘柄

(2020年1月28日から2021年1月25日まで)

■株式

当				期					
買		付		売		付			
銘	柄	株 数	金 額	平均単価	銘	柄	株 数	金 額	平均単価
		千株	千円	円			千株	千円	円
CHEMED CORP		1.326	65,084	49,083	WEST PHARMACEUTICAL SERVICES		2.514	67,830	26,981
GENUS PLC		10.882	54,681	5,024	日本M&Aセンター		11.49	59,964	5,218
AMEDISYS INC		2.566	54,436	21,214	CHEGG INC		7.19	55,754	7,754
SITEONE LANDSCAPE SUPPLY INC		3.759	51,275	13,640	GENERAC HOLDINGS INC		2.978	55,655	18,688
ENVESTNET INC		6.083	50,913	8,369	POOL CORP		1.65	52,882	32,049
JUNGHEINRICH - PRFD		10.484	47,242	4,506	KORNIT DIGITAL LTD		7.898	50,723	6,422
INTERPUMP GROUP SPA		13.501	47,219	3,497	ASPEN TECHNOLOGY INC		4.484	50,150	11,184
FLOOR & DECOR HOLDINGS INC-A		5.365	47,217	8,801	GMOペイメントゲートウェイ		4.678	47,220	10,094
DOLBY LABORATORIES INC-CL A		6.115	44,096	7,211	HMS HOLDINGS CORP		13.463	44,707	3,320
YETI HOLDINGS INC		6.924	39,918	5,765	APPEN LTD		15.751	40,960	2,600

*金額は受渡し代金

世界小型株厳選マザーファンド

利害関係人との取引状況等

(2020年1月28日から2021年1月25日まで)

該当事項はございません。

利害関係人とは、投資信託及び投資法人に関する法律第11条第1項に規定される利害関係人です。

組入資産の明細

2021年1月25日現在

■国内株式

銘柄	期首(前期末)	当 期 末	
	株 数	株 数	評 価 額
	千株	千株	千円
精密機器 (13.8%)			
マニー	12.1	7.786	22,626
情報・通信業 (27.6%)			
GMOペイメントゲートウェイ	5.7	1.179	18,439
JMDC	—	4.877	26,872
小売業 (—)			
Monotaro	9.2	—	—
サービス業 (58.6%)			
日本M&Aセンター	17.9	7.41	44,015

銘柄	期首(前期末)	当 期 末	
	株 数	株 数	評 価 額
	千株	千株	千円
テクノプロ・ホールディングス	6.6	4.596	38,790
グレイステクノロジー	—	2.063	13,347
合 計	株 数、金 額	株 数	千円
	51.5	27.911	164,091
	銘柄数 <比率>	5銘柄	6銘柄 <9.1%>

*銘柄欄の()内は、国内株式の評価総額に対する各業種の比率

*合計欄の<>内は、純資産総額に対する評価額の比率

*各銘柄の業種分類は、期首、期末の各時点での分類に基づき表示しています。

■外国株式

銘柄	株 数	株 数	当 期 末		業 種 等
			評 価 額		
			外 貨 建 金 額	邦 貨 換 算 金 額	
(アメリカ・ドル・・・アメリカ)	百株	百株	千アメリカ・ドル	千円	
ASPEN TECHNOLOGY INC	44.84	—	—	—	ソフトウェア・サービス
DOLBY LABORATORIES INC-CL A	—	40.82	383	39,856	テクノロジー・ハードウェアおよび機器
WEST PHARMACEUTICAL SERVICES	30.96	9.51	285	29,634	ヘルスケア機器・サービス
MARKETAXESS HOLDINGS INC	10.03	3.02	153	15,984	各種金融
PAYLOCITY HOLDING CORP	44.84	21.44	432	44,878	ソフトウェア・サービス
TERMINIX GLOBAL HOLDINGS INC	105.28	80.58	405	42,121	消費者サービス
WINTRUST FINANCIAL CORP	45.87	—	—	—	銀行
CHEGG INC	120.32	64.09	620	64,468	消費者サービス
POOL CORP	28.17	13.77	508	52,806	小売
AXON ENTERPRISE INC	70.22	41.64	708	73,618	資本財
ACI WORLDWIDE INC	125.41	—	—	—	ソフトウェア・サービス
CUBIC CORP	28.12	—	—	—	資本財
GENERAC HOLDINGS INC	45.78	24.99	693	72,038	資本財
ENVESTNET INC	13.11	56.16	467	48,513	ソフトウェア・サービス
CHEMED CORP	—	5.43	297	30,908	ヘルスケア機器・サービス
LATTICE SEMICONDUCTOR CORP	—	79.59	346	35,959	半導体・半導体製造装置
YETI HOLDINGS INC	—	62.11	436	45,281	耐久消費財・アパレル
FLOOR & DECOR HOLDINGS INC-A	—	49.01	497	51,609	小売
HMS HOLDINGS CORP	134.63	—	—	—	ヘルスケア機器・サービス

世界小型株厳選マザーファンド

銘柄	期首(前期末)		当 期 末		業 種 等
	株 数	株 数	評 価 額		
			外貨建金額	邦貨換算金額	
	百株	百株	千アメリカ・ドル	千円	
MAXIMUS INC	61.17	16.12	124	12,920	ソフトウェア・サービス
SITEONE LANDSCAPE SUPPLY INC	—	30.86	545	56,678	資本財
INSULET CORP	26.83	17.22	499	51,909	ヘルスケア機器・サービス
AMEDISYS INC	—	18.08	566	58,864	ヘルスケア機器・サービス
51JOB INC-ADR	33.72	—	—	—	商業・専門サービス
KORNIT DIGITAL LTD	110.73	70.97	695	72,184	資本財
通貨小計	株数、金額 銘柄数<比率>	1,080.03 18銘柄	705.41 19銘柄	8,669 —	900,238 <49.7%>
(オーストラリア・ドル・・・オーストラリア)	百株	百株	千オーストラリア・ドル	千円	
ALTIUM LTD	81.69	—	—	—	ソフトウェア・サービス
IDP EDUCATION LTD	150.85	—	—	—	消費者サービス
APPEN LTD	212.47	147.42	334	26,838	ソフトウェア・サービス
JUMBO INTERACTIVE LTD	41.52	—	—	—	消費者サービス
ALS LTD	563.36	511.74	542	43,504	商業・専門サービス
通貨小計	株数、金額 銘柄数<比率>	1,049.89 5銘柄	659.16 2銘柄	877 —	70,342 <3.9%>
(香港・ドル・・・香港)	百株	百株	千香港・ドル	千円	
SHENZHOU INTERNATIONAL GROUP	130.02	—	—	—	耐久消費財・アパレル
通貨小計	株数、金額 銘柄数<比率>	130.02 1銘柄	—	—	— <—>
(台湾・ドル・・・台湾)	百株	百株	千台湾・ドル	千円	
VOLTRONIC POWER TECHNOLOGY	193.42	94.72	12,313	45,683	資本財
TCI CO LTD	188.81	—	—	—	家庭用品・パーソナル用品
SINBON ELECTRONICS CO LTD	770	555.96	14,288	53,009	テクノロジー・ハードウェアおよび機器
TAIWAN UNION TECHNOLOGY CORP	410	247.73	2,811	10,431	テクノロジー・ハードウェアおよび機器
通貨小計	株数、金額 銘柄数<比率>	1,562.23 4銘柄	898.41 3銘柄	29,413 —	109,124 <6.0%>
(イギリス・ポンド・・・イギリス)	百株	百株	千イギリス・ポンド	千円	
GENUS PLC	—	72.39	337	48,000	医薬品・バイオテクノロジー・ライフサイエンス
JD SPORTS FASHION PLC	172.85	—	—	—	小売
GAMMA COMMUNICATIONS PLC	250.22	67.19	109	15,611	電気通信サービス
HILTON FOOD GROUP PLC	200.92	—	—	—	食品・飲料・タバコ
FUTURE PLC	201.01	117.75	211	29,986	メディア・娯楽
DECHRA PHARMACEUTICALS PLC	48.64	—	—	—	医薬品・バイオテクノロジー・ライフサイエンス
KEYWORDS STUDIOS PLC	160.95	116.83	304	43,266	ソフトウェア・サービス
TRAINLINE PLC	421.82	—	—	—	小売
DUNELM GROUP PLC	—	124.11	145	20,741	小売
GLOBALDATA PLC	—	58.26	75	10,721	商業・専門サービス
INTERMEDIATE CAPITAL GROUP	221.72	107.61	187	26,639	各種金融
通貨小計	株数、金額 銘柄数<比率>	1,678.13 8銘柄	664.14 7銘柄	1,371 —	194,967 <10.8%>
(インド・ルピー・・・インド)	百株	百株	千インド・ルピー	千円	
VARUN BEVERAGES LTD	191.03	—	—	—	食品・飲料・タバコ
通貨小計	株数、金額 銘柄数<比率>	191.03 1銘柄	—	—	— <—>

世界小型株厳選マザーファンド

銘柄	期首(前期末)	当 期		業 種 等	
		株 数	株 数		評 価 額
				外貨建金額	邦貨換算金額
(インドネシア・ルピア・・・インドネシア) MAP AKTIF ADIPERKASA PT	百株 5,077.25	百株 —	千インドネシア・ルピア —	千円 —	小売
通貨小計	株数、金額 銘柄数<比率>	5,077.25 1銘柄	— —	— —	<—>
(韓国・ウォン・・・韓国) DOUZONE BIZON CO LTD	百株 —	百株 21.68	千韓国・ウォン 237,396	千円 22,362	ソフトウェア・サービス
通貨小計	株数、金額 銘柄数<比率>	— —	21.68 1銘柄	237,396 —	22,362 <1.2%>
(ポーランド・ズロチ・・・ポーランド) DINO POLSKA SA	百株 78.13	百株 42.46	千ポーランド・ズロチ 1,147	千円 31,939	食品・生活必需品小売り
通貨小計	株数、金額 銘柄数<比率>	78.13 1銘柄	42.46 1銘柄	1,147 —	31,939 <1.8%>
(ユーロ・・・オランダ) CORBION NV	百株 —	百株 58.89	千ユーロ 276	千円 34,977	素材
国小計	株数、金額 銘柄数<比率>	— —	58.89 1銘柄	276 —	34,977 <1.9%>
(ユーロ・・・フランス) TELEPERFORMANCE	百株 11.34	百株 4.55	千ユーロ 131	千円 16,663	商業・専門サービス
国小計	株数、金額 銘柄数<比率>	11.34 1銘柄	4.55 1銘柄	131 —	16,663 <0.9%>
(ユーロ・・・ドイツ) JUNGHEINRICH - PRFD NEMETSCHKE SE RATIONAL AG	百株 — 54.97 5.7	百株 98.34 19.19 —	千ユーロ 398 116 —	千円 50,355 14,659 —	資本財 ソフトウェア・サービス 資本財
国小計	株数、金額 銘柄数<比率>	60.67 2銘柄	117.53 2銘柄	514 —	65,014 <3.6%>
(ユーロ・・・スペイン) VIDRALA SA	百株 32.62	百株 20.72	千ユーロ 188	千円 23,827	素材
国小計	株数、金額 銘柄数<比率>	32.62 1銘柄	20.72 1銘柄	188 —	23,827 <1.3%>
(ユーロ・・・イタリア) DOVALUE SPA FINECOBANK SPA INTERPUMP GROUP SPA	百株 32.93 261.52 —	百株 — 230.79 95.22	千ユーロ — 307 379	千円 — 38,803 47,987	各種金融 銀行 資本財
国小計	株数、金額 銘柄数<比率>	294.45 2銘柄	326.01 2銘柄	686 —	86,791 <4.8%>
(ユーロ・・・フィンランド) KESKO OYJ-B SHS	百株 50.35	百株 96.77	千ユーロ 211	千円 26,732	食品・生活必需品小売り
国小計	株数、金額 銘柄数<比率>	50.35 1銘柄	96.77 1銘柄	211 —	26,732 <1.5%>
通貨小計	株数、金額 銘柄数<比率>	449.43 7銘柄	624.47 8銘柄	2,010 —	254,005 <14.0%>
合計	株数、金額 銘柄数<比率>	11,296.14 46銘柄	3,615.73 41銘柄	— —	1,582,980 <87.5%>

* 邦貨換算金額は、期末の時価をわが国の対顧客電信売買相場の仲値により邦貨換算したものです。

* 邦貨換算金額欄の< >内は、純資産総額に対する各国別株式評価額の比率

世界小型株厳選マザーファンド

投資信託財産の構成

2021年1月25日現在

項 目	当 期 末	
	評 価 額	比 率
株 式	千円 1,747,072	% 90.7
コ ー ル ・ ロ ー ン 等 、 そ の 他	179,297	9.3
投 資 信 託 財 産 総 額	1,926,369	100.0

*外貨建資産は、期末の時価をわが国の対顧客電信売買相場の仲値により邦貨換算したものです。

1 アメリカ・ドル=103.84円、1 オーストラリア・ドル=80.20円、1 台湾・ドル=3.71円、1 イギリス・ポンド=142.11円、100韓国・ウォン=9.42円、1 ポーランド・ズロチ=27.84円、1 ユーロ=126.37円

*当期末における外貨建資産（1,627,546千円）の投資信託財産総額（1,926,369千円）に対する比率 84.5%

資産、負債、元本及び基準価額の状況

(2021年1月25日) 現在

項 目	当 期 末
(A) 資 産	1,949,869,549円
コ ー ル ・ ロ ー ン 等	178,996,449
株 式(評価額)	1,747,072,001
未 収 入 金	23,522,759
未 収 配 当 金	278,340
(B) 負 債	139,773,279
未 払 金	23,500,167
未 払 解 約 金	116,273,112
(C) 純 資 産 総 額(A-B)	1,810,096,270
元 本	1,078,275,726
次 期 繰 越 損 益 金	731,820,544
(D) 受 益 権 総 口 数	1,078,275,726口
1 万 口 当 り 基 準 価 額(C/D)	16,787円

*元本状況

期首元本額 1,655,461,218円

期中追加設定元本額 569,768,082円

期中一部解約元本額 1,146,953,574円

*元本の内訳

世界小型株厳選マザーファンド 1,078,275,726円

損益の状況

自2020年1月28日
至2021年1月25日

項 目	当 期
(A) 配 当 等 収 益	10,660,676円
受 取 配 当 金	10,659,578
受 取 利 息	351
そ の 他 収 益 金	12,695
支 払 利 息	△ 11,948
(B) 有 価 証 券 売 買 損 益	528,704,244
売 買 益	731,113,565
売 買 損	△202,409,321
(C) そ の 他 費 用	△ 5,335,140
(D) 当 期 損 益 金(A+B+C)	534,029,780
(E) 前 期 繰 越 損 益 金	361,562,312
(F) 解 約 差 損 益 金	△386,975,170
(G) 追 加 信 託 差 損 益 金	223,203,622
(H) 計 (D+E+F+G)	731,820,544
次 期 繰 越 損 益 金(H)	731,820,544

*有価証券売買損益には、期末の評価換えによるものを含まず。

*解約差損益金とは、一部解約時の解約金額と元本の差額をいい、元本を下回る額は利益として、上回る額は損失として処理されます。

*追加信託差損益金とは、追加信託金と元本の差額をいい、元本を下回る額は損失として、上回る額は利益として処理されます。

お知らせ

該当事項はございません。

※各表の数量、金額の単位未満は切捨て、比率は四捨五入で表記しております。