

当ファンドの仕組みは次の通りです。

| | |
|--------|---|
| 商品分類 | 追加型投信／内外／株式 |
| 設定日 | 2018年1月24日 |
| 信託期間 | 2018年1月24日～2028年1月24日（約10年） |
| 運用方針 | マザーファンドへの投資を通じて、EV（電気自動車）関連企業の株式に実質的に投資することで、信託財産の成長を目指して運用を行います。EV（電気自動車）の進化や発展に伴い、恩恵を受けると思われる企業に投資します。銘柄の選定にあたっては、個々の企業の成長性や株価のバリュエーションを考慮します。実質組入外貨建資産については、原則として対円で為替ヘッジを行いません。 |
| 主要運用対象 | グローバルEV関連株ファンド（為替ヘッジなし） <ul style="list-style-type: none">・グローバルEV関連株マザーファンドの受益証券を主要投資対象とします。 グローバルEV関連株マザーファンド <ul style="list-style-type: none">・世界の金融商品取引所に上場する株式を主要投資対象とします。 |
| 投資制限 | グローバルEV関連株ファンド（為替ヘッジなし） <ul style="list-style-type: none">・株式への実質投資割合には、制限を設けません。・同一銘柄の株式への実質投資割合は、取得時において信託財産の純資産総額の10%以内とします。・外貨建資産への実質投資割合には、制限を設けません。 グローバルEV関連株マザーファンド <ul style="list-style-type: none">・株式への投資割合には、制限を設けません。・同一銘柄の株式への投資割合は、取得時において信託財産の純資産総額の10%以内とします。・外貨建資産への投資割合には、制限を設けません。 |
| 分配方針 | 毎年1月、7月の23日（休業日の場合は、翌営業日）の決算日に、収益分配金額は経費控除後の利子・配当収益および売買益（評価損益も含みます。）等の中から、基準価額水準、市況動向等を勘案して、委託者が決定します。ただし、分配対象額が少額の場合等には分配を行わないことがあります。 *分配金再投資コースの場合、分配金は税金を差し引いた後自動的に無手数料で再投資されます。 |

ホームページアドレス

<https://www.daiwasbi.co.jp/>

お問い合わせ先

受付窓口：（電話番号）0120-286104

受付時間：午前9時から午後5時まで（土、日、祝日除く。）

※お客様のお取引内容につきましては、ご購入された販売会社にお問い合わせください。



運用報告書（全体版）

第2期

決算日 2019年1月23日

グローバルEV関連株ファンド （為替ヘッジなし） （愛称）EV革命

受益者の皆様へ

毎々、格別のお引き立てにあずかり厚くお礼申し上げます。

さて「グローバルEV関連株ファンド（為替ヘッジなし）（愛称：EV革命）」は、去る2019年1月23日に第2期の決算を行いました。

ここに、期中の運用状況をご報告申し上げます。

今後とも一層のご愛顧を賜りますようお願い申し上げます。

大和住銀投信投資顧問株式会社は、関係当局の認可等を得ることを前提に、2019年4月1日に三井住友アセットマネジメント株式会社と合併し、三井住友D Sアセットマネジメント株式会社となる予定です。

資産運用のベストパートナー、だいわすみぎん



大和住銀投信投資顧問

Daiwa SB Investments

東京都千代田区霞が関三丁目2番1号

グローバルE V 関連株ファンド（為替ヘッジなし）

愛称：「E V 革命」

設定以来の運用実績

| 決算期 | 基準価額 | | | MSCIワールド・インデックス (税引き後配当込み、円換算) | | 株式 組入比率 | 株式先物 組入比率 | 純資産 総額 |
|---------------------|-------------|------------------|------------------|-----------------------------------|------------------|------------|--------------|---------------|
| | (分配落) | 税 分 配 金 | 期 騰 落 率 | (参考指数) | 期 騰 落 率 | | | |
| (設定日) 2018年1月24日 | 円 10,000 | 円 — | % — | 10,000 | % — | % — | % — | 百万円 77,375 |
| 第1期(2018年7月23日) | 9,161 | 0 | △ 8.4 | 9,759 | △ 2.4 | 97.3 | — | 150,882 |
| 第2期(2019年1月23日) | 7,353 | 0 | △ 19.7 | 8,982 | △ 8.0 | 97.5 | — | 116,680 |

MSCIワールド・インデックス（税引き後配当込み、円換算）とは、MSCIワールド・インデックス（税引き後配当込み、米ドルベース）を委託者が円換算し、設定日を10,000として指数化したものです。

*設定日の基準価額は設定価額を、純資産総額は当初設定元本を記載しています。

*先物組入比率は、買建比率－売建比率

*当ファンドは親投資信託を組み入れますので、各組入比率は実質組入比率を記載しています。

当期中の基準価額と市況等の推移

| 年 月 日 | 基準価額 | | MSCIワールド・インデックス (税引き後配当込み、円換算) | | 株式 組入比率 | 株式先物 組入比率 |
|-----------------|------------|-------------|-----------------------------------|-------------|------------|--------------|
| | | 騰 落 率 | (参考指数) | 騰 落 率 | | |
| (期首) 2018年7月23日 | 円 9,161 | % — | 9,759 | % — | % 97.3 | % — |
| 7月末 | 9,078 | △ 0.9 | 9,807 | 0.5 | 97.8 | — |
| 8月末 | 9,142 | △ 0.2 | 9,983 | 2.3 | 97.2 | — |
| 9月末 | 8,832 | △ 3.6 | 10,259 | 5.1 | 98.6 | — |
| 10月末 | 7,791 | △ 15.0 | 9,343 | △ 4.3 | 99.1 | — |
| 11月末 | 7,928 | △ 13.5 | 9,553 | △ 2.1 | 99.1 | — |
| 12月末 | 7,099 | △ 22.5 | 8,562 | △ 12.3 | 99.0 | — |
| (期末) 2019年1月23日 | 7,353 | △ 19.7 | 8,982 | △ 8.0 | 97.5 | — |

*騰落率は期首比です。

*先物組入比率は、買建比率－売建比率

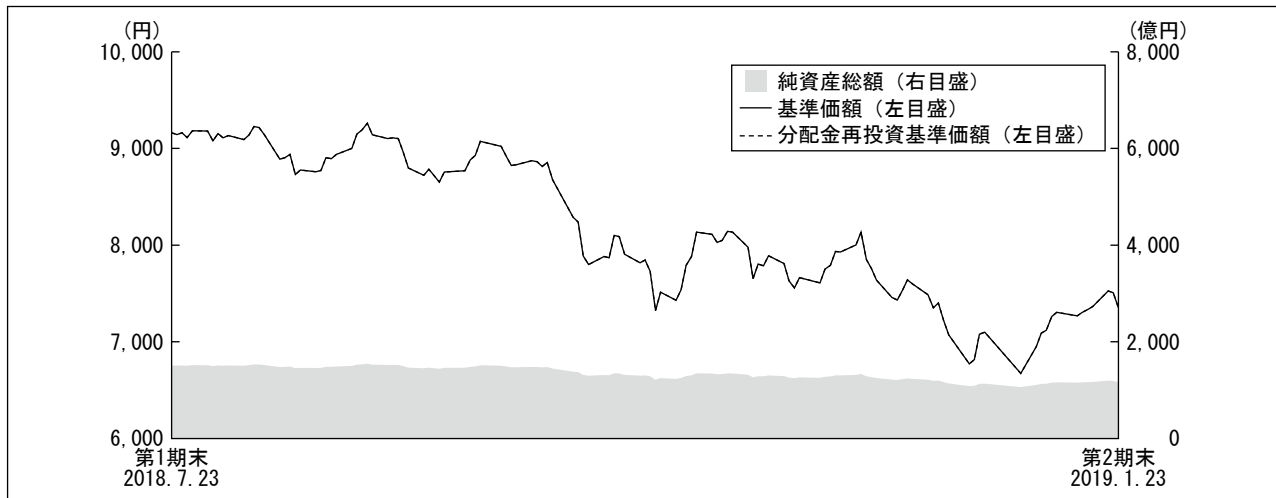
*当ファンドは親投資信託を組み入れますので、各組入比率は実質組入比率を記載しています。

グローバルE V関連株ファンド（為替ヘッジなし）

愛称：「E V革命」

運用経過

【基準価額等の推移】



*当ファンドにはベンチマークはありません。

*分配金再投資基準価額は、期首の基準価額を基準に算出しております。

*分配金再投資基準価額は、収益分配金（税込み）を分配時に再投資したものとみなして計算したもので、ファンド運用の実質的なパフォーマンスを示すものではありません。

*分配金を再投資するかどうかについてはお客様がご利用のコースにより異なります。また、ファンドの購入価額により課税条件も異なります。従って、各個人のお客様の損益の状況を示すものではありません。

第2期首：9,161円

第2期末：7,353円（既払分配金 0円）

騰落率：△19.7%（分配金再投資ベース）

【基準価額の主な変動要因】

当ファンドは、グローバルE V関連株マザーファンドへの投資を通じて、EV（電気自動車）関連企業の株式に実質的に投資を行いました。

（上昇要因）

引き続き好調な決算を発表したザイリンクスが、最大の上昇要因となりました。同社は今後複数年にわたり、自動車の自律走行に必要なビデオ・画像処理事業がけん引する成長サイクルに入ったと評価しています。また、EV向け充電スタンド事業への期待から値を上げた電子部品製造のデルタ・エレクトロニクスや、EVパワートレインに対する中長期的な市場展望について楽観的な見方が好感された炭化ケイ素パワーチップ製造のクリーも上昇要因となりました。

グローバルEV関連株ファンド（為替ヘッジなし）

愛称：「EV革命」

（下落要因）

エヌビディアがグラフィックチップセットの流通在庫が想定以上に多いことを発表し値を下げたことが、下落要因となりました。自律走行のAIの分野における中長期的な見通しは依然として非常に有望ですが、在庫調整にはもう少し時間がかかると判断し、全株を売却しました。その他、電気コックピットを製造するピステオン、車載用マイクロコントローラ製造のルネサスエレクトロニクス、モーターメーカーの日本電産、電極製造のユミコアなども下落要因となりました。

米国の経済指標に景気鈍化の兆しが見えるなか、FOMC（米連邦公開市場委員会）において利上げ姿勢が維持されたことによる投資家のセンチメント悪化を受けて、円高が進行したことも要因となりました。

【投資環境】

2018年後半はマクロ懸念が激しさを増したため、株式市場にとっては不安定な年となりました。貿易関税摩擦の先行きおよびFRB（米連邦準備制度理事会）が利上げ停止に関して、安心感を与えるコメントを発表しなかったことが、市場の主な不安材料となりました。

自動車セクターでは、ヨーロッパにおける厳しい国際調和排出ガス・燃費試験法（WLTP）ならびに、中国の景気減速による需要軟化が、内燃自動車の販売に悪影響を与えました。一方で、EVの成長は堅調に推移しており、2018年のEV乗用車の総販売台数はおよそ2百万台で、年間成長率は50%を超えました。

【ポートフォリオ】

■グローバルEV関連株ファンド（為替ヘッジなし）

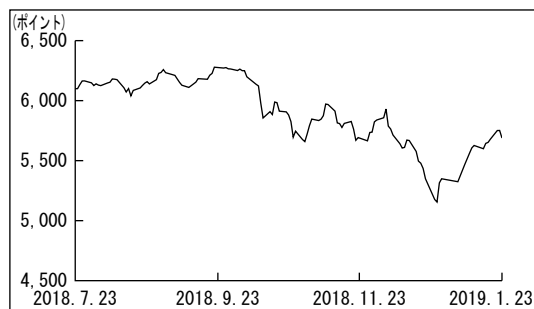
主要投資対象であるグローバルEV関連株マザーファンドを期を通じて高位に組み入れ、期末の実質的な株式組入比率は97.5%としました。

■グローバルEV関連株マザーファンド

当期の騰落率は、△18.9%となりました。

新しいモビリティのテーマに焦点を絞ったアプローチを採用しつつ、EVと自律走行のバリューチェーン全体に分散した、多角的なポートフォリオを維持することを目指しました。自動車業界は全体的に軟調な市場環境に直面しているため、「負の遺産」（従来型のガソリンエンジン車等）を有する自動車および自動車部品メーカーへの投資は最小限に抑えました。一方、自動化やコネクテッド・ドライブおよびEV分野で主導的な地位を占める企業への投資は維持、あるいは強化しました。

MSCIワールド・インデックス（税引き後配当込み、米ドルベース）の推移

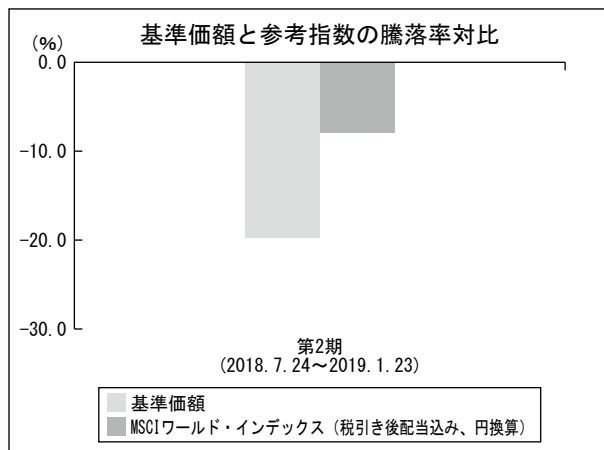


グローバルE V 関連株ファンド（為替ヘッジなし）

愛称：「E V 革命」

【ベンチマークとの差異】

当ファンドは運用の目標となるベンチマークを設けておりません。以下のグラフは、当ファンドの基準価額と参考指数の騰落率の対比です。



【分配金】

収益分配金につきましては、分配可能額、基準価額水準等を勘案し、見送りとさせて頂きました。なお、留保益につきましては、運用の基本方針に基づき運用を行います。

■ 分配原資の内訳

（1万口当り・税引前）

| 項目 | 第2期 | |
|---------------|---------------------------|--|
| | 2018年7月24日 ～2019年1月23日 | |
| 当期分配金 (円) | 0 | |
| (対基準価額比率) (%) | 0.00 | |
| 当期の収益 (円) | — | |
| 当期の収益以外 (円) | — | |
| 翌期繰越分配対象額 (円) | 5 | |

※当期分配金の対基準価額比率は当期分配金（税込み）の期末基準価額（分配金込み）に対する比率で、ファンドの収益率とは異なります。

グローバルEV関連株ファンド（為替ヘッジなし）

愛称：「EV革命」

今後の運用方針

■グローバルEV関連株ファンド（為替ヘッジなし）

引き続き、運用の基本方針に従い、マザーファンドへの投資を通じて、EV関連企業の株式に実質的に投資することで、信託財産の成長を目指して運用を行います。

■グローバルEV関連株マザーファンド

追加関税による悪影響が引き続き株式市場の重石となる可能性があります。しかし、米国で利上げ停止が実現すれば、当分の間は株式市場の追い風となると期待しています。自動車業界が全体的に減速し始めていることから、自動車および自動車部品メーカーは、近々、設備投資や研究開発方針に決定的な対応を始めると予想します。そしてこの状況が、むしろEVや自律走行への焦点が高まる方向へ進んでいくのではないかと期待しています。

グローバルE V 関連株ファンド（為替ヘッジなし）

愛称：「E V 革命」

1 万口当りの費用明細

| 項目 | 当期 | | 項目の概要 |
|---------|-----------------------|---------|---|
| | 2018年7月24日～2019年1月23日 | | |
| | 金額 | 比率 | |
| 信託報酬 | 74円 | 0.887% | 信託報酬＝期中の平均基準価額×信託報酬率 期中の平均基準価額は8,312円です。 |
| （投信会社） | (38) | (0.463) | ファンドの運用等の対価 |
| （販売会社） | (34) | (0.408) | 購入後の情報提供、運用報告書等各種書類の送付、口座内でのファンドの管理等の対価 |
| （受託会社） | (1) | (0.016) | 運用財産の管理、委託会社からの指図の実行の対価 |
| 売買委託手数料 | 1 | 0.016 | 売買委託手数料＝期中の売買委託手数料÷期中の平均受益権口数 |
| （株式） | (1) | (0.016) | 有価証券等の売買の際、売買仲介人に支払う手数料 |
| 有価証券取引税 | 0 | 0.006 | 有価証券取引税＝期中の有価証券取引税÷期中の平均受益権口数 |
| （株式） | (0) | (0.006) | 有価証券の取引の都度発生する取引に関する税金 |
| その他費用 | 1 | 0.016 | その他費用＝期中のその他費用÷期中の平均受益権口数 |
| （保管費用） | (1) | (0.015) | 海外における保管銀行等に支払う有価証券等の保管及び資金の送金・資産の移転等に要する費用 |
| （監査費用） | (0) | (0.001) | 監査法人等に支払うファンドの監査に係る費用 |
| （その他） | (0) | (0.000) | 信託財産に関する租税、信託事務の処理に要する諸費用等 |
| 合計 | 77 | 0.925 | |

* 「比率」欄は1万口当りのそれぞれの費用金額を期中の平均基準価額で除して100を乗じたものです。

* 期中の費用（消費税等のかかるものは消費税等を含む。）は、追加・解約により受益権口数に変動があるため、簡便法により算出した結果です。

なお、売買委託手数料、有価証券取引税及びその他費用は、このファンドが組み入れている親投資信託受益証券が支払った金額のうち、このファンドに対応するものを含みます。

* 各項目ごとに円未満は四捨五入しています。

親投資信託受益証券の設定、解約状況

（2018年7月24日から2019年1月23日まで）

| | 設 定 | | 解 約 | |
|---------------------|-----------------|-----------------|------------------|------------------|
| | 口 数 | 金 額 | 口 数 | 金 額 |
| グローバルE V 関連株マザーファンド | 千口 6,870,741 | 千円 6,060,771 | 千口 14,177,831 | 千円 11,425,119 |

グローバルE V関連株ファンド（為替ヘッジなし）

愛称：「E V革命」

親投資信託の株式売買金額の平均組入株式時価総額に対する割合 （2018年7月24日から2019年1月23日まで）

| 項 目 | 当 期 |
|-------------------|--------------------|
| | グローバルE V関連株マザーファンド |
| (a) 期中の株式売買金額 | 89,500,253千円 |
| (b) 期中の平均組入株式時価総額 | 151,392,524千円 |
| (c) 売買高比率(a)/(b) | 0.59 |

* (b) は各月末現在の組入株式時価総額の平均

主要な売買銘柄

（2018年7月24日から2019年1月23日まで）

■グローバルE V関連株マザーファンドにおける株式の主要な売買銘柄

| 当 | | | | | 期 | | | |
|------------------------------|-------|-----------|--------|-----------------------------|-----|-----------|--------|--|
| 買 | | 付 | | | 売 | | 付 | |
| 銘柄 | 株数 | 金額 | 平均単価 | 銘柄 | 株数 | 金額 | 平均単価 | |
| | 千株 | 千円 | 円 | | 千株 | 千円 | 円 | |
| ALBEMARLE CORP | 370 | 4,204,587 | 11,363 | NVIDIA CORP | 320 | 6,473,196 | 20,228 | |
| NVIDIA CORP | 120 | 3,293,027 | 27,441 | VALEO SA | 680 | 3,064,875 | 4,507 | |
| T D K | 335 | 3,005,162 | 8,970 | CONTINENTAL AG | 125 | 2,651,762 | 21,214 | |
| TE CONNECTIVITY LTD | 260 | 2,465,667 | 9,483 | QUALCOMM INC | 290 | 2,203,187 | 7,597 | |
| ON SEMICONDUCTOR CORP | 1,150 | 2,194,027 | 1,907 | SOLAREEDGE TECHNOLOGIES INC | 455 | 1,906,068 | 4,189 | |
| U-BLOX HOLDING AG | 131 | 1,776,727 | 13,562 | TEXAS INSTRUMENTS INC | 150 | 1,650,022 | 11,000 | |
| HYUNDAI MOBIS CO LTD | 80 | 1,637,662 | 20,470 | APTIV PLC | 190 | 1,600,273 | 8,422 | |
| MONOLITHIC POWER SYSTEMS INC | 105 | 1,498,914 | 14,275 | BORGWARNER INC | 330 | 1,546,884 | 4,687 | |
| CYPRESS SEMICONDUCTOR CORP | 950 | 1,456,405 | 1,533 | OSRAM LICHT AG | 320 | 1,473,397 | 4,604 | |
| APTIV PLC | 170 | 1,437,393 | 8,455 | SCHNEIDER ELECTRIC SE | 180 | 1,446,676 | 8,037 | |

*金額は受渡し代金

利害関係人との取引状況等

（2018年7月24日から2019年1月23日まで）

<グローバルE V関連株ファンド（為替ヘッジなし）>

■利害関係人との取引状況

当期における利害関係人との取引はありません。

<グローバルE V関連株マザーファンド>

■利害関係人との取引状況

当期における利害関係人との取引はありません。

グローバルE V 関連株ファンド（為替ヘッジなし）

愛称：「E V 革命」

組入資産の明細

2019年1月23日現在

■親投資信託残高

| | 期 首（前期末） | 当 期 | 末 |
|---------------------|-------------|-------------|-------------|
| | 口 数 | 口 数 | 評 価 額 |
| | 千口 | 千口 | 千円 |
| グローバルE V 関連株マザーファンド | 165,044,616 | 157,737,526 | 117,877,253 |

*グローバルE V 関連株マザーファンド全体の受益権口数は、177,034,976千口です。

投資信託財産の構成

2019年1月23日現在

| 項 目 | 当 期 | 末 |
|-------------------------|-------------------|-----------|
| | 評 価 額 | 比 率 |
| グローバルE V 関連株マザーファンド | 千円 117,877,253 | % 99.9 |
| コ ー ル ・ ロ ー ン 等 、 そ の 他 | 119,798 | 0.1 |
| 投 資 信 託 財 産 総 額 | 117,997,051 | 100.0 |

*外貨建資産は、期末の時価をわが国の対顧客電信売買相場の仲値により邦貨換算したものです。

1 アメリカ・ドル=109.49円、1 カナダ・ドル=82.09円、1 香港・ドル=13.95円、1 台湾・ドル=3.54円、1 スイス・フラン=109.76円、100 韓国・ウォン=9.69円、1 ユーロ=124.41円

*グローバルE V 関連株マザーファンド

当期末における外貨建資産（108,472,127千円）の投資信託財産総額（132,965,380千円）に対する比率 81.6%

グローバルE V関連株ファンド（為替ヘッジなし）

愛称：「E V革命」

資産、負債、元本及び基準価額の状況

(2019年1月23日) 現在

| 項 目 | 当 期 末 |
|---------------------------|------------------|
| (A) 資 産 | 117,997,051,735円 |
| グローバルE V関連株マザーファンド(評価額) | 117,877,253,581 |
| 未 収 入 金 | 119,798,154 |
| (B) 負 債 | 1,316,064,341 |
| 未 払 解 約 金 | 119,798,154 |
| 未 払 信 託 報 酬 | 1,194,633,003 |
| そ の 他 未 払 費 用 | 1,633,184 |
| (C) 純 資 産 総 額 (A - B) | 116,680,987,394 |
| 元 本 | 158,686,960,180 |
| 次 期 繰 越 損 益 金 | △ 42,005,972,786 |
| (D) 受 益 権 総 口 数 | 158,686,960,180口 |
| 1 万 口 当 り 基 準 価 額 (C / D) | 7,353円 |

* 元本状況

| | |
|-----------|------------------|
| 期首元本額 | 164,696,764,791円 |
| 期中追加設定元本額 | 6,916,479,529円 |
| 期中一部解約元本額 | 12,926,284,140円 |

* 元本の欠損 42,005,972,786円

損益の状況

自2018年7月24日
至2019年1月23日

| 項 目 | 当 期 |
|-----------------------|-------------------|
| (A) 有 価 証 券 売 買 損 益 | △27,236,461,962円 |
| 売 買 損 益 | 1,485,237,429 |
| 売 買 損 益 | △28,721,699,391 |
| (B) 信 託 報 酬 等 | △ 1,196,266,187 |
| (C) 当 期 損 益 金 (A + B) | △28,432,728,149 |
| (D) 前 期 繰 越 損 益 金 | △ 7,612,834,066 |
| (E) 追 加 信 託 差 損 益 金 | △ 5,960,410,571 |
| (配 当 等 相 当 額) | (79,491,435) |
| (売 買 損 益 相 当 額) | (△ 6,039,902,006) |
| (F) 計 (C + D + E) | △42,005,972,786 |
| 次 期 繰 越 損 益 金 (F) | △42,005,972,786 |
| 追 加 信 託 差 損 益 金 | △ 5,960,410,571 |
| (配 当 等 相 当 額) | (84,442,198) |
| (売 買 損 益 相 当 額) | (△ 6,044,852,769) |
| 繰 越 損 益 金 | △36,045,562,215 |

* 有価証券売買損益には、期末の評価換えによるものを含みます。

* 信託報酬等には、消費税等相当額を含めて表示しております。

* 追加信託差損益金とは、追加信託金と元本の差額をいい、元本を下回る額は損失として、上回る額は利益として処理されます。

* 当期中において、親投資信託財産の運用の指図に係る権限の全部または一部を委託するために要する費用として、信託報酬の中から支弁している額は301,731,019円です。

< 分配金の計算過程 >

信託約款に基づき計算した収益分配可能額及び収益分配金の計算過程は以下のとおりです。

| | |
|--|------------|
| (A) 配 当 等 収 益 (費用控除後) | 0円 |
| (B) 有 価 証 券 売 買 等 損 益 (費用控除後、繰越欠損金補填後) | 0 |
| (C) 収 益 調 整 金 | 84,442,198 |
| (D) 分 配 準 備 積 立 金 | 0 |
| 分 配 可 能 額 (A + B + C + D) | 84,442,198 |
| (1 万 口 当 り 分 配 可 能 額) | (5.32) |
| 収 益 分 配 金 | 0 |
| (1 万 口 当 り 収 益 分 配 金) | (0) |

お知らせ

信託金限度額を2,000億円から4,000億円へ変更する約款変更を行いました。(2018年10月24日付)

※各表の数量、金額の単位未満は切捨て、比率は四捨五入で表記しております。

グローバルEV関連株マザーファンド

運用報告書

決算日：2019年1月23日

(第1期：2018年1月24日～2019年1月23日)

当ファンドは、上記の通り決算を行いました。ここに、期中の運用状況をご報告申し上げます。

当ファンドの仕組みは次の通りです。

| | |
|--------|---|
| 商品分類 | 親投資信託 |
| 信託期間 | 無期限 |
| 運用方針 | EV（電気自動車）関連企業の株式に投資することで、信託財産の成長を目指して運用を行います。 |
| 主要運用対象 | 世界の金融商品取引所に上場する株式を主要投資対象とします。 |
| 投資制限 | <ul style="list-style-type: none">・株式への投資割合には、制限を設けません。・同一銘柄の株式への投資割合は、取得時において信託財産の純資産総額の10%以内とします。・外貨建資産への投資割合には、制限を設けません。 |

資産運用のベストパートナー、だいわすみぎん



大和住銀投信投資顧問

Daiwa SB Investments

東京都千代田区霞が関三丁目2番1号

<https://www.daiwasbi.co.jp/>

グローバルE V 関連株マザーファンド

設定以来の運用実績

| 決算期 | 基準価額 | | MSCIワールド・インデックス (税引き後配当込み、円換算) (参考指数) | | 株式 組入比率 | 株式先物 組入比率 | 純資産 総額 |
|---------------------|-------------|--------|---|--------|------------|--------------|---------------|
| | 期 騰 落 | 中 率 | 期 騰 落 | 中 率 | | | |
| (設定日) 2018年1月24日 | 円 10,000 | % — | 10,000 | % — | % — | % — | 百万円 86,973 |
| 第1期(2019年1月23日) | 7,473 | △25.3 | 8,982 | △10.2 | 96.5 | — | 132,292 |

MSCIワールド・インデックス(税引き後配当込み、円換算)とは、MSCIワールド・インデックス(税引き後配当込み、米ドルベース)を委託者が円換算し、設定日を10,000として指数化したものです。

*設定日の基準価額は設定価額を、純資産総額は当初設定元本を記載しています。

*先物組入比率は、買建比率-売建比率

当期中の基準価額と市況等の推移

| 年月日 | 基準価額 | | MSCIワールド・インデックス (税引き後配当込み、円換算) (参考指数) | | 株式 組入比率 | 株式先物 組入比率 |
|------------------|-------------|--------|---|--------|------------|--------------|
| | 騰 落 | 率 | 騰 落 | 率 | | |
| (設定日) 2018年1月24日 | 円 10,000 | % — | 10,000 | % — | % — | % — |
| 1月末 | 9,726 | △2.7 | 9,796 | △2.0 | 89.7 | — |
| 2月末 | 9,381 | △6.2 | 9,362 | △6.4 | 97.5 | — |
| 3月末 | 8,955 | △10.5 | 8,961 | △10.4 | 98.6 | — |
| 4月末 | 9,013 | △9.9 | 9,359 | △6.4 | 97.0 | — |
| 5月末 | 9,256 | △7.4 | 9,369 | △6.3 | 97.7 | — |
| 6月末 | 8,873 | △11.3 | 9,447 | △5.5 | 97.0 | — |
| 7月末 | 9,133 | △8.7 | 9,807 | △1.9 | 97.7 | — |
| 8月末 | 9,211 | △7.9 | 9,983 | △0.2 | 96.9 | — |
| 9月末 | 8,912 | △10.9 | 10,259 | 2.6 | 98.2 | — |
| 10月末 | 7,878 | △21.2 | 9,343 | △6.6 | 98.5 | — |
| 11月末 | 8,027 | △19.7 | 9,553 | △4.5 | 98.4 | — |
| 12月末 | 7,208 | △27.9 | 8,562 | △14.4 | 98.1 | — |
| (期末) 2019年1月23日 | 7,473 | △25.3 | 8,982 | △10.2 | 96.5 | — |

*設定日の基準価額は、設定価額を記載しています。

*騰落率は設定日比です。

*先物組入比率は、買建比率-売建比率

運用経過

【基準価額等の推移】

設定日：10,000円
期 末：7,473円
騰落率：△25.3%

【基準価額の主な変動要因】

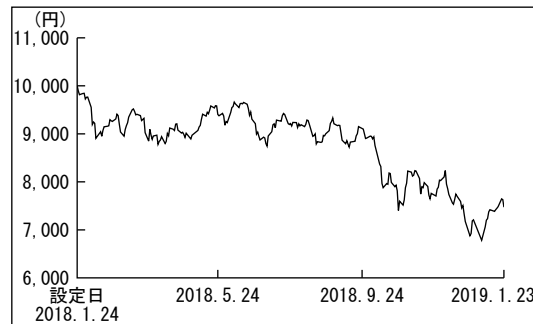
(上昇要因)

引き続き好調な決算を発表したザイリンクスが、上昇要因となりました。同社は今後複数年にわたり、自動車に自律走行に必要なビデオ・画像処理事業がけん引する成長サイクルに入ったと評価しています。また、EVパワートレインに対する楽観的な中長期的展望が好感されたクリー、充電スタンド事業へ期待から値を上げたデルタ・エレクトロニクスや、自動車事業の力強い成長性見通しを発表したモノリシック・パワー・システムズも上昇要因となりました。

(下落要因)

車載用マイクロコントローラ製造のルネサスエレクトロニクスは、中国での需要縮小に伴う在庫消化の負担が株価の重石となり、下落要因となりました。ただし、2019年にはかなりの状況改善が期待できると考え追加購入しました。同様に予想以上の在庫を発表し値を下げたエヌビディアも下落要因となりました。中長期成長への有望な見方は変わりませんが、在庫調整にはまだ時間がかかると判断し、全株を売却しました。その他、照明ソリューションを提供するオスラム・リヒトなどが下落要因となりました。

基準価額の推移

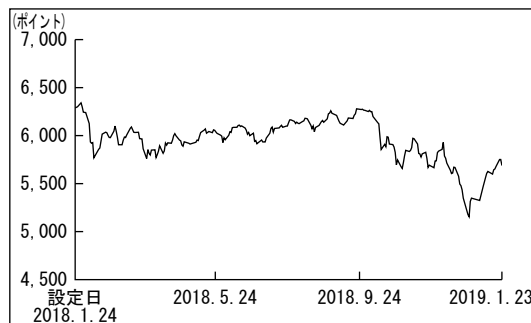


【投資環境】

2018年を通じてマクロ経済への懸念が激しさを増したため、株式市場にとっては不安定な年となりました。特に年後半は、貿易関税摩擦の先行きおよびFRB（米連邦準備制度理事会）が利上げ停止に関し安心感を与えるコメントを公表しなかったことが、市場の主な不安材料となりました。

自動車セクターでは、ヨーロッパにおける厳しい国際調和排出ガス・燃費試験法（WLTP）ならびに、中国の景気減速による需要軟化が、内燃自動車の販売に悪影響を与えました。一方で、EVの成長は堅調に推移しており、2018年のEV乗用車の総販売台数はおよそ2百万台で、年間成長率は50%を超えました。

MSCIワールド・インデックス（税引き後配当込み、米ドルベース）の推移



【ポートフォリオ】

当期の騰落率は、 $\Delta 25.3\%$ となりました。

新しいモビリティのテーマに焦点を絞ったアプローチを採用しつつ、EVと自律走行のバリューチェーン全体に分散した、多角的なポートフォリオを維持することを目指しました。自動車業界は全体的に軟調な市場環境に直面しているため、「負の遺産」（従来型のガソリンエンジン車等）を有する自動車および自動車部品メーカーへの投資は最小限に抑えました。一方、自動化やコネクテッド・ドライブおよびEV分野で主導的な地位を占める企業への投資は維持、あるいは強化しました。

【ベンチマークとの差異】

当ファンドは運用の目標となるベンチマークを設けておりません。

基準価額の騰落率は、参考指数であるMSCIワールド・インデックス（税引き後配当込み、円換算）の騰落率 $\Delta 10.2\%$ を15.1%下回りました。

今後の運用方針

追加関税による悪影響が引き続き株式市場の重石となる可能性があります。しかし、米国で利上げ停止が実現すれば、当分の間は株式市場の追い風となると期待しています。自動車業界が全体的に減速し始めていることから、自動車および自動車部品メーカーは、近々、設備投資や研究開発方針に決定的な対応を始めると予想します。そしてこの状況が、むしろEVや自律走行への焦点が高まる方向へ進んでいくのではないかと期待しています。

グローバルE V 関連株マザーファンド

1 万口当りの費用明細

| 項目 | 当期 | | 項目の概要 |
|--------------------------|-----------------------|-----------------------------|--|
| | 2018年1月24日～2019年1月23日 | | |
| | 金額 | 比率 | |
| 売買委託手数料 (株式) | 5円 (5) | 0.062% (0.062) | 売買委託手数料＝期中の売買委託手数料÷期中の平均受益権口数 有価証券等の売買の際、売買仲介人に支払う手数料 |
| 有価証券取引税 (株式) | 4 (4) | 0.049 (0.049) | 有価証券取引税＝期中の有価証券取引税÷期中の平均受益権口数 有価証券の取引の都度発生する取引に関する税金 |
| その他費用 (保管費用) (その他) | 2 (2) (0) | 0.024 (0.024) (0.000) | その他費用＝期中のその他費用÷期中の平均受益権口数 海外における保管銀行等に支払う有価証券等の保管及び資金の送金・資産の移転等に要する費用 信託財産に関する租税、信託事務の処理に要する諸費用等 |
| 合計 | 12 | 0.135 | |
| 期中の平均基準価額は8,798円です。 | | | |

* 「比率」欄は1万口当りのそれぞれの費用金額を期中の平均基準価額で除して100を乗じたものです。

* 期中の費用（消費税等のかかるものは消費税等を含む。）は、追加・解約により受益権口数に変動があるため、簡便法により算出した結果です。

* 各項目ごとに円未満は四捨五入しています。

売買及び取引の状況

(2018年1月24日から2019年1月23日まで)

■株式

| | | 買 | | 付 | | 売 | | 付 | |
|-----|---|-----|------------|---------------|---------------|---------|--------------|---------------|-------------|
| | | 株 | 数 | 金 | 額 | 株 | 数 | 金 | 額 |
| 国内 | 上 | 場 | 株 | 15,670,000 | 千円 | 株 | 1,585,000 | 千円 | 3,010,181 |
| | | | (株) | (△ 1,680,000) | (35,019,457) | (株) | (1,585,000) | (3,010,181) | |
| 外国 | ア | メ | リ | 株 | 千アメリカ・ドル | 株 | 4,678,459 | 千アメリカ・ドル | 271,434 |
| | | | | | (株) | | | (18,730,459) | (△ 961,744) |
| | カ | ナ | ダ | 株 | 千カナダ・ドル | 株 | - | 千カナダ・ドル | - |
| | | | | | (株) | | | (1,200,000) | (株) |
| | 香 | - | 港 | 株 | 千香港・ドル | 株 | - | 千香港・ドル | - |
| | | | | | (株) | | | (2,500,000) | (株) |
| | 台 | - | 湾 | 株 | 千台湾・ドル | 株 | - | 千台湾・ドル | - |
| | | | | | (株) | | | (13,200,000) | (株) |
| イ | ギ | リ | 株 | 千イギリス・ポンド | 株 | 100,000 | 千イギリス・ポンド | 2,544 | |
| | | | | (株) | | | (100,000) | (株) | (100,000) |
| ス | イ | ス | 株 | 千スイス・フラン | 株 | 235,000 | 千スイス・フラン | 14,820 | |
| | | | | (株) | | | (2,096,000) | (△ 82,143) | (株) |
| 韓 | - | 国 | 株 | 千韓国・ウォン | 株 | 105,000 | 千韓国・ウォン | 22,957,813 | |
| | | | | (株) | | | (550,000) | (株) | (105,000) |
| ユーロ | オ | ラ | 株 | 千ユーロ | 株 | 450,000 | 千ユーロ | 7,381 | |
| | | | | (株) | | | (1,750,000) | (株) | (450,000) |
| | バ | 株 | 710,000 | 千ユーロ | 株 | 290,000 | 千ユーロ | 16,459 | |
| | ル | (株) | (710,000) | (株) | (710,000) | (株) | (290,000) | (株) | (16,459) |

グローバルE V関連株マザーファンド

| | | | 買 付 | | 売 付 | |
|----|-----|---------|--------------------|-------------------------|-----------|----------------|
| | | | 株 数 | 金 額 | 株 数 | 金 額 |
| 外国 | ユーロ | フ ラ ン ス | 2,405,000 (-) | 154,186 1,161 (△) | 1,355,000 | 60,208 千ユーロ |
| | | ド イ ツ | 3,885,000 (-) | 155,376 287 (△) | 845,000 | 36,511 千ユーロ |

*金額は受渡し代金

* () 内は増資割当、株式分割、予約権行使、合併等による増減分で、上段の数字には含まれていません。

株式売買金額の平均組入株式時価総額に対する割合 (2018年1月24日から2019年1月23日まで)

| 項 目 | 当 期 |
|-------------------------------|---------------|
| (a) 期 中 の 株 式 売 買 金 額 | 275,004,051千円 |
| (b) 期 中 の 平 均 組 入 株 式 時 価 総 額 | 143,943,024千円 |
| (c) 売 買 高 比 率(a) / (b) | 1.91 |

* (b) は各月末現在の組入株式時価総額の平均

主要な売買銘柄

(2018年1月24日から2019年1月23日まで)

■株式

| 当 期 | | | | 期 | | | |
|------------------------------|-------|-----------|--------|-----------------------------|-----|-----------|--------|
| 買 付 | | 売 付 | | 買 付 | | 売 付 | |
| 銘 柄 | 株 数 | 金 額 | 平均単価 | 銘 柄 | 株 数 | 金 額 | 平均単価 |
| | 千株 | 千円 | 円 | | 千株 | 千円 | 円 |
| NVIDIA CORP | 350 | 9,088,272 | 25,966 | NVIDIA CORP | 350 | 7,194,252 | 20,555 |
| ON SEMICONDUCTOR CORP | 3,400 | 8,025,769 | 2,360 | VALEO SA | 680 | 3,064,875 | 4,507 |
| CYPRESS SEMICONDUCTOR CORP | 4,050 | 7,143,013 | 1,763 | CONTINENTAL AG | 125 | 2,651,762 | 21,214 |
| OSRAM LIGHT AG | 880 | 6,558,785 | 7,453 | QUALCOMM INC | 310 | 2,311,942 | 7,457 |
| MONOLITHIC POWER SYSTEMS INC | 495 | 6,482,189 | 13,095 | TEXAS INSTRUMENTS INC | 210 | 2,295,234 | 10,929 |
| VISTEON CORP | 503 | 6,422,690 | 12,768 | SOLAREEDGE TECHNOLOGIES INC | 455 | 1,906,068 | 4,189 |
| APTIV PLC | 660 | 6,397,693 | 9,693 | ALBEMARLE CORP | 195 | 1,870,968 | 9,594 |
| 日本電産 | 365 | 6,265,544 | 17,165 | LG CHEM LTD | 55 | 1,735,798 | 31,559 |
| ALBEMARLE CORP | 530 | 6,179,347 | 11,659 | ANALOG DEVICES INC | 180 | 1,723,699 | 9,576 |
| SCHNEIDER ELECTRIC SE | 600 | 5,856,451 | 9,760 | APTIV PLC | 190 | 1,600,273 | 8,422 |

*金額は受渡し代金

利害関係人との取引状況等

(2018年1月24日から2019年1月23日まで)

■利害関係人との取引状況

当期における利害関係人との取引はありません。

グローバルE V 関連株マザーファンド

組入資産の明細

2019年1月23日現在

■国内株式

| 銘柄 | 当 期 末 | |
|-------------------|-------|-----------|
| | 株 数 | 評 価 額 |
| | 千株 | 千円 |
| 化学 (12.4%) | | |
| 旭化成 | 2,400 | 2,726,400 |
| 電気機器 (77.0%) | | |
| 日本電産 | 280 | 3,420,200 |
| ジーエス・ユアサ コーポレーション | 420 | 965,160 |
| ルネサスエレクトロニクス | 5,860 | 3,463,260 |
| パナソニック | 1,400 | 1,479,800 |
| TDK | 335 | 2,549,350 |
| アルプスアルパイン | 760 | 1,643,880 |

| 銘柄 | 当 期 末 | |
|---------------|------------|-------------|
| | 株 数 | 評 価 額 |
| | 千株 | 千円 |
| ローム | 490 | 3,410,400 |
| 輸送用機器 (10.6%) | | |
| デンソー | 460 | 2,320,240 |
| 合 計 | 株 数 、 金 額 | 株 数 評 価 額 |
| | 12,405 | 21,978,690 |
| | 銘柄 数 <比 率> | 9銘柄 <16.6%> |

* 銘柄欄の () 内は、国内株式の評価総額に対する各業種の比率

* 合計欄の < > 内は、純資産総額に対する評価額の比率

* 各銘柄の業種分類は、期末の時点での分類に基づき表示しています。

■外国株式

| 銘柄 | 株 数 | 当 期 末 | | 業 種 等 |
|------------------------------|------------|-----------|-------------|--------------------|
| | | 評 価 額 | | |
| | | 外 貨 建 金 額 | 邦 貨 換 算 金 額 | |
| (アメリカ・ドル・・・アメリカ) | 百株 | 千アメリカ・ドル | 千円 | |
| MONOLITHIC POWER SYSTEMS INC | 4,400 | 53,231 | 5,828,284 | 半導体・半導体製造装置 |
| TE CONNECTIVITY LTD | 5,100 | 40,534 | 4,438,155 | テクノロジー・ハードウェアおよび機器 |
| CYPRESS SEMICONDUCTOR CORP | 34,500 | 44,022 | 4,819,968 | 半導体・半導体製造装置 |
| ITRON INC | 1,700 | 9,001 | 985,574 | テクノロジー・ハードウェアおよび機器 |
| ALBEMARLE CORP | 3,350 | 25,248 | 2,764,507 | 素材 |
| ON SEMICONDUCTOR CORP | 33,000 | 58,608 | 6,416,989 | 半導体・半導体製造装置 |
| POWER INTEGRATIONS INC | 2,200 | 13,420 | 1,469,355 | 半導体・半導体製造装置 |
| QORVO INC | 3,500 | 21,679 | 2,373,633 | 半導体・半導体製造装置 |
| MAXIM INTEGRATED PRODUCTS | 8,850 | 45,922 | 5,028,070 | 半導体・半導体製造装置 |
| QUALCOMM INC | 5,500 | 29,859 | 3,269,316 | 半導体・半導体製造装置 |
| TEXAS INSTRUMENTS INC | 1,100 | 10,628 | 1,163,681 | 半導体・半導体製造装置 |
| ANALOG DEVICES INC | 1,100 | 9,804 | 1,073,472 | 半導体・半導体製造装置 |
| INTEL CORP | 6,600 | 31,858 | 3,488,154 | 半導体・半導体製造装置 |
| CREE INC | 9,200 | 43,378 | 4,749,457 | 半導体・半導体製造装置 |
| II-VI INC | 6,100 | 19,831 | 2,171,307 | テクノロジー・ハードウェアおよび機器 |
| XILINX INC | 5,820 | 52,641 | 5,763,761 | 半導体・半導体製造装置 |
| VISTEON CORP | 3,800 | 27,838 | 3,048,070 | 自動車・自動車部品 |
| APTIV PLC | 4,700 | 33,708 | 3,690,732 | 自動車・自動車部品 |
| 通貨小計 | 株 数 、 金 額 | 140,520 | 571,216 | 62,542,494 |
| | 銘柄 数 <比 率> | 18銘柄 | — | <47.3%> |

グローバルE V関連株マザーファンド

| 銘柄 | 株数 | 当 期 末 | | 業 種 等 |
|--|--|--|--|--|
| | | 評 価 額 | | |
| | | 外 貨 建 金 額 | 邦 貨 換 算 金 額 | |
| (カナダ・ドル・・・カナダ) BALLARD POWER SYSTEMS INC | 百株 12,000 | 千カナダ・ドル 4,968 | 千円 407,823 | 資本財 |
| 通貨小計 | 株 数 、 金 額 12,000 | 4,968 | 407,823 | |
| | 銘 柄 数 <比 率> | 1銘柄 | <0.3%> | |
| (香港・ドル・・・香港) BYD CO LTD-H | 百株 25,000 | 千香港・ドル 111,250 | 千円 1,551,937 | 自動車・自動車部品 |
| 通貨小計 | 株 数 、 金 額 25,000 | 111,250 | 1,551,937 | |
| | 銘 柄 数 <比 率> | 1銘柄 | <1.2%> | |
| (台湾・ドル・・・台湾) BIZLINK HOLDING INC HOTA INDUSTRIAL MFG CO LTD DELTA ELECTRONICS INC CHROMA ATE INC | 百株 16,000 13,000 87,000 16,000 | 千台湾・ドル 299,200 154,700 1,318,050 191,200 | 千円 1,059,168 547,638 4,665,897 676,848 | 資本財 自動車・自動車部品 テクノロジー・ハードウェアおよび機器 テクノロジー・ハードウェアおよび機器 |
| 通貨小計 | 株 数 、 金 額 132,000 | 1,963,150 | 6,949,551 | |
| | 銘 柄 数 <比 率> | 4銘柄 | <5.3%> | |
| (スイス・フラン・・・スイス) U-BLOX HOLDING AG ABB LTD-REG | 百株 1,510 17,100 | 千スイス・フラン 12,140 32,720 | 千円 1,332,530 3,591,440 | 半導体・半導体製造装置 資本財 |
| 通貨小計 | 株 数 、 金 額 18,610 | 44,861 | 4,923,970 | |
| | 銘 柄 数 <比 率> | 2銘柄 | <3.7%> | |
| (韓国・ウォン・・・韓国) MANDO CORP SAMSUNG SDI CO LTD HYUNDAI MOBIS CO LTD | 百株 4,300 2,400 950 | 千韓国・ウォン 13,996,500 54,960,000 19,522,500 | 千円 1,356,260 5,325,624 1,891,730 | 自動車・自動車部品 テクノロジー・ハードウェアおよび機器 自動車・自動車部品 |
| 通貨小計 | 株 数 、 金 額 7,650 | 88,479,000 | 8,573,615 | |
| | 銘 柄 数 <比 率> | 3銘柄 | <6.5%> | |
| (ユーロ・・・オランダ) STMICROELECTRONICS NV | 百株 13,000 | 千ユーロ 16,211 | 千円 2,016,810 | 半導体・半導体製造装置 |
| 国 小 計 | 株 数 、 金 額 13,000 | 16,211 | 2,016,810 | |
| | 銘 柄 数 <比 率> | 1銘柄 | <1.5%> | |
| (ユーロ・・・ベルギー) UMICORE | 百株 4,200 | 千ユーロ 14,637 | 千円 1,820,989 | 素材 |
| 国 小 計 | 株 数 、 金 額 4,200 | 14,637 | 1,820,989 | |
| | 銘 柄 数 <比 率> | 1銘柄 | <1.4%> | |
| (ユーロ・・・フランス) SCHNEIDER ELECTRIC SE LEGRAND SA | 百株 4,200 3,000 | 千ユーロ 25,267 15,330 | 千円 3,143,492 1,907,205 | 資本財 資本財 |

グローバルE V 関連株マザーファンド

| 銘 柄 | 株 数 | 期 末 | | 業 種 等 | |
|--------------------------|--------------------------|-----------------|-----------------|------------------------|--|
| | | 評 価 額 | | | |
| | | 外 貨 建 金 額 | 邦 貨 換 算 金 額 | | |
| DASSAULT SYSTEMES SA | 百株 1,800 | 千ユーロ 19,836 | 千円 2,467,796 | ソフトウェア・サービス 資本金 | |
| ALSTOM | 1,500 | 5,188 | 645,501 | | |
| 国 小 計 | 株 数 、 金 額 銘 柄 数 <比 率> | 10,500 4銘柄 | 65,621 — | 8,163,995 <6.2%> | |
| (ユーロ・・・ドイツ) | 百株 | 千ユーロ | 千円 | | |
| OSRAM LICHT AG | 5,600 | 21,660 | 2,694,820 | 資本金 | |
| INFINEON TECHNOLOGIES AG | 19,000 | 34,532 | 4,296,188 | 半導体・半導体製造装置 | |
| LEONI AG | 2,800 | 9,189 | 1,143,278 | 自動車・自動車部品 | |
| SMA SOLAR TECHNOLOGY AG | 3,000 | 5,151 | 640,835 | 半導体・半導体製造装置 | |
| 国 小 計 | 株 数 、 金 額 銘 柄 数 <比 率> | 30,400 4銘柄 | 70,533 — | 8,775,122 <6.6%> | |
| 通 貨 小 計 | 株 数 、 金 額 銘 柄 数 <比 率> | 58,100 10銘柄 | 167,003 — | 20,776,917 <15.7%> | |
| 合 計 | 株 数 、 金 額 銘 柄 数 <比 率> | 393,880 39銘柄 | — — | 105,726,309 <79.9%> | |

* 邦貨換算金額は、期末の時価をわが国の対顧客電信売買相場の仲値により邦貨換算したものです。

* 邦貨換算金額欄の< >内は、純資産総額に対する各国別株式評価額の比率

グローバルE V関連株マザーファンド

投資信託財産の構成

2019年1月23日現在

| 項 目 | 当 期 末 | |
|-------------------------|-------------------|-----------|
| | 評 価 額 | 比 率 |
| 株 式 | 千円 127,704,999 | % 96.0 |
| コ ー ル ・ ロ ー ン 等 、 そ の 他 | 5,260,380 | 4.0 |
| 投 資 信 託 財 産 総 額 | 132,965,380 | 100.0 |

*外貨建資産は、期末の時価をわが国の対顧客電信売買相場の仲値により邦貨換算したものです。

1 アメリカ・ドル=109.49円、1 カナダ・ドル=82.09円、1 香港・ドル=13.95円、1 台湾・ドル=3.54円、1 スイス・フラン=109.76円、100 韓国・ウォン=9.69円、1 ユーロ=124.41円

*当期末における外貨建資産（108,472,127千円）の投資信託財産総額（132,965,380千円）に対する比率 81.6%

資産、負債、元本及び基準価額の状況

(2019年1月23日) 現在

| 項 目 | 当 期 末 |
|------------------------|------------------|
| (A) 資 産 | 134,475,776,262円 |
| コ ー ル ・ ロ ー ン 等 | 4,878,097,979 |
| 株 式(評価額) | 127,704,999,981 |
| 未 収 入 金 | 1,892,678,302 |
| (B) 負 債 | 2,183,423,499 |
| 未 払 金 | 2,051,720,625 |
| 未 払 解 約 金 | 131,696,051 |
| そ の 他 未 払 費 用 | 6,823 |
| (C) 純 資 産 総 額(A-B) | 132,292,352,763 |
| 元 本 | 177,034,976,450 |
| 次 期 繰 越 損 益 金 | △ 44,742,623,687 |
| (D) 受 益 権 総 口 数 | 177,034,976,450口 |
| 1 万 口 当 り 基 準 価 額(C/D) | 7,473円 |

*元本状況

当初設定元本額 86,973,901,695円
 期中追加設定元本額 111,872,647,379円
 期中一部解約元本額 21,811,572,624円

*元本の内訳

グローバルE V関連株ファンド(為替ヘッジあり) 19,297,449,912円
 グローバルE V関連株ファンド(為替ヘッジなし) 157,737,526,538円

*元本の欠損

44,742,623,687円

損益の状況

自2018年1月24日
至2019年1月23日

| 項 目 | 当 期 |
|----------------------|-----------------|
| (A) 配 当 等 収 益 | 1,693,107,488円 |
| 受 取 配 当 金 | 1,694,941,619 |
| 受 取 利 息 | 9,628 |
| 支 払 利 息 | △ 1,843,759 |
| (B) 有 価 証 券 売 買 損 益 | △42,115,289,453 |
| 売 買 益 | 5,513,461,165 |
| 売 買 損 | △47,628,750,618 |
| (C) そ の 他 費 用 | △ 35,515,674 |
| (D) 当 期 損 益 金(A+B+C) | △40,457,697,639 |
| (E) 解 約 差 損 益 金 | 3,555,574,843 |
| (F) 追 加 信 託 差 損 益 金 | △ 7,840,500,891 |
| (G) 計 (D+E+F) | △44,742,623,687 |
| 次 期 繰 越 損 益 金(G) | △44,742,623,687 |

*有価証券売買損益には、期末の評価換えによるものを含みます。

*解約差損益金とは、一部解約時の解約金額と元本の差額をいい、元本を下回る額は利益として、上回る額は損失として処理されます。

*追加信託差損益金とは、追加信託金と元本の差額をいい、元本を下回る額は損失として、上回る額は利益として処理されます。

お知らせ

信託金限度額を2,000億円から4,000億円へ変更する約款変更を行いました。(2018年10月24日付)

※各表の数量、金額の単位未満は切捨て、比率は四捨五入で表記しております。