

# 運用報告書（全体版）

当ファンドの仕組みは次の通りです。

商品分類	追加型投信／海外／株式
設定日	2013年9月25日
信託期間	無期限
運用方針	マザーファンドへの投資を通じて、主に新興国の株式の中から配当利回りの水準に着目して、実質的に好配当株式へ分散投資することにより、安定した配当収入の確保と中長期的な値上がり益の獲得を目指して運用を行います。
主要運用対象	エマージング好配当株オープン（資産成長型） ・エマージング好配当株マザーファンド受益証券を主要投資対象とします。 エマージング好配当株マザーファンド ・新興国の株式を主要投資対象とします。
投資制限	エマージング好配当株オープン（資産成長型） ・株式への実質投資割合には、制限を設けません。 ・同一銘柄の株式への実質投資割合は、取得時において信託財産の純資産総額の10%以内とします。 ・外貨建資産への実質投資割合には、制限を設けません。 エマージング好配当株マザーファンド ・株式への投資割合には、制限を設けません。 ・同一銘柄の株式への投資割合は、取得時において信託財産の純資産総額の10%以内とします。 ・外貨建資産への投資割合には、制限を設けません。
配分方針	毎年6月、12月の8日（休業日の場合は、翌営業日）の決算日に、分配金額は経費控除後の利子・配当収益および売買益（評価損益も含まれます。）等の中から、基準価額水準、市況動向等を勘案して、委託者が決定します。ただし、分配対象額が少額の場合等には分配を行わないことがあります。 * 分配金自動再投資型の場合、分配金は税金を差し引いた後自動的に無手数料で再投資されます。

第14期

決算日 2020年6月8日

## エマージング好配当株オープン （資産成長型）

### 受益者の皆様へ

毎々、格別のお引き立てにあずかり厚くお礼申し上げます。

さて「エマージング好配当株オープン（資産成長型）」は、去る2020年6月8日に第14期の決算を行いました。

ここに、期中の運用状況をご報告申し上げます。

今後とも一層のご愛顧を賜りますようお願い申し上げます。

■口座残高など、お取引状況についてのお問い合わせ  
お取引のある販売会社へお問い合わせください。

■運用報告書についてのお問い合わせ

コールセンター 0120-88-2976

受付時間：午前9時～午後5時（土、日、祝・休日を除く）



三井住友DSアセットマネジメント

〒105-6228 東京都港区愛宕2-5-1

<https://www.smd-am.co.jp>

## エマージング好配当株オープン（資産成長型）

### 最近5期の運用実績

決算期	基準価額			MSCIエマージング・マーケット・インデックス (円換算)		株式組入比率	株式先物組入比率	投資信託証券組入比率	純資産総額
	(分配落)	税込分配金	期中騰落率	(参考指数)	期中騰落率				
第10期 (2018年6月8日)	円 11,270	円 0	% △ 1.2	14,295	% 2.4	% 94.0	% —	% 1.1	百万円 31
第11期 (2018年12月10日)	10,065	0	△10.7	12,707	△11.1	95.3	—	1.0	28
第12期 (2019年6月10日)	9,768	0	△ 3.0	12,735	0.2	94.3	—	1.9	24
第13期 (2019年12月9日)	10,178	0	4.2	13,504	6.0	93.9	—	2.1	26
第14期 (2020年6月8日)	9,159	0	△10.0	13,166	△ 2.5	90.8	—	0.6	23

MSCIエマージング・マーケット・インデックス (円換算) とは、MSCIエマージング・マーケット・インデックス (米ドルベース) を委託者が円換算し、設定日を10,000として指数化したものです。

\*先物組入比率は、買建比率－売建比率

\*当ファンドは親投資信託を組み入れますので、各組入比率は実質組入比率を記載しています。

### 当期中の基準価額と市況等の推移

年月日	基準価額		MSCIエマージング・マーケット・インデックス (円換算)		株式組入比率	株式先物組入比率	投資信託証券組入比率
		騰落率	(参考指数)	騰落率			
(期首) 2019年12月9日	円 10,178	% —	13,504	% —	% 93.9	% —	% 2.1
12月末	10,913	7.2	14,573	7.9	93.4	—	2.1
2020年1月末	10,363	1.8	13,917	3.1	95.2	—	0.5
2月末	9,935	△ 2.4	13,426	△ 0.6	94.9	—	0.5
3月末	7,824	△23.1	10,809	△20.0	93.1	—	1.0
4月末	8,469	△16.8	11,752	△13.0	93.6	—	0.6
5月末	8,430	△17.2	11,920	△11.7	94.2	—	0.5
(期末) 2020年6月8日	9,159	△10.0	13,166	△ 2.5	90.8	—	0.6

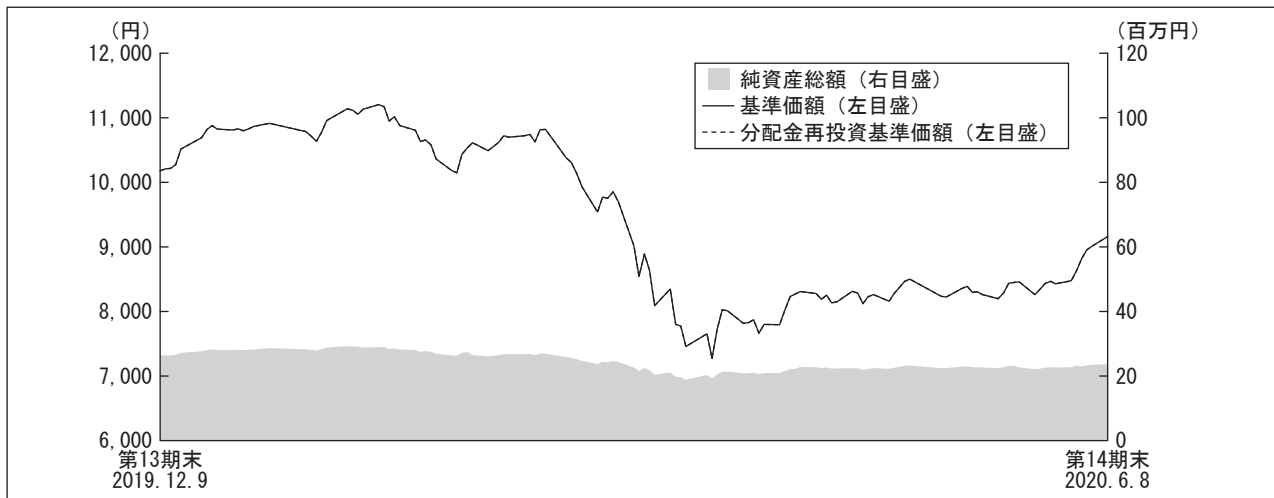
\*騰落率は期首比です。

\*先物組入比率は、買建比率－売建比率

\*当ファンドは親投資信託を組み入れますので、各組入比率は実質組入比率を記載しています。

## 運用経過

### 【基準価額等の推移】



\*当ファンドにはベンチマークはありません。

\*分配金再投資基準価額は、期首の基準価額を基準に算出しております。

\*分配金再投資基準価額は、分配金（税込み）を分配時に再投資したものとみなして計算したもので、ファンド運用の実質的なパフォーマンスを示すものではありません。

\*分配金を再投資するかどうかについてはお客様がご利用のコースにより異なります。また、ファンドの購入価額により課税条件も異なります。従って、各個人のお客様の損益の状況を示すものではありません。

第14期首：10,178円

第14期末：9,159円（既払分配金 0円）

騰落率：△10.0%（分配金再投資ベース）

### 【基準価額の主な変動要因】

当ファンドは、エマージング好配当株マザーファンドへの投資を通じて、主に新興国の株式の中から配当利回りの水準に着目して、実質的に好配当株式へ分散投資を行いました。

（上昇要因）

国別では、韓国、台湾、ギリシャがパフォーマンスをけん引しました。セクター別では、情報技術、素材、コミュニケーション・サービスが好調でした。個別銘柄では、Samsung Electronics Co., Ltd.、Beijing Oriental Yuhong Waterproof Technology Co., Ltd.、Tencent Holdings Ltdなどがパフォーマンスに貢献しました。

（下落要因）

国別では、ブラジル、インド、メキシコがパフォーマンスの重石となりました。セクター別では、金融、エネルギー、資本財・サービスが不調でした。個別銘柄では、Infraestructura Energetica Nova SAB de CV、Banco BTG Pactual S.A.、Absa Group Limitedなどがマイナスでした。

## エマージング好配当株オープン（資産成長型）

### 【投資環境】

当期、新型コロナウイルスの感染が広がる中で、エマージング株式市場は下落しました。

代表的な指数は、期中のピークから30%以上下落しましたが、その後は、主要国の当局による協調的な金融緩和や流動性の供給、大規模な財政支援策に加え、足元では各国で経済が徐々に再開に向けて動き始めたことで、同程度、上昇しました。中国は、2020年の年初に米国との貿易協定で「第一段階の合意」に署名し、感染拡大も早期に抑え込むことに成功し、他の多くの地域よりも早く経済再開にこぎつけました。一方、中南米地域は最も低調でした。感染危機を受けて多くのコモディティ価格が低下したことから、同地域の通貨には下げ圧力がかかりました。EMEA（欧州、中東およびアフリカ）地域も不振でした。ブレント原油価格は、コロナウイルス感染症の拡大による需要崩壊に加え、OPECプラス（石油輸出国機構とロシアなどの非加盟国）間で協調減産交渉が決裂したことから、期中に70%以上もの急落を記録しました。

### 【ポートフォリオ】

#### ■エマージング好配当株オープン（資産成長型）

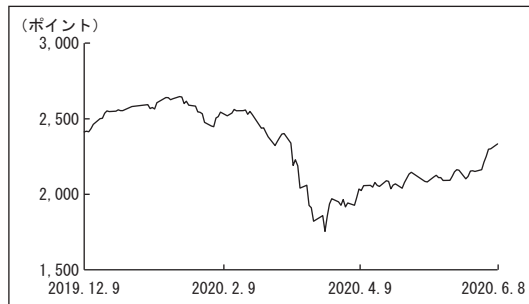
主要投資対象であるエマージング好配当株マザーファンドを期を通じて高位に組み入れ、期末の実質的な株式組入比率は90.8%としました。

#### ■エマージング好配当株マザーファンド

当期の騰落率は、△9.1%となりました。

国別配分では、中国・香港、ギリシャ、タイを引き上げ、ブラジル、台湾、メキシコを引き下げました。セクター配分では、生活必需品、コミュニケーション・サービス、素材を引き上げる一方、資本財・サービス、不動産、エネルギーを引き下げました。地域別では、中南米地域への配分を高くしており、アジア太平洋地域（除く日本）とEMEA地域への配分を低くしています。

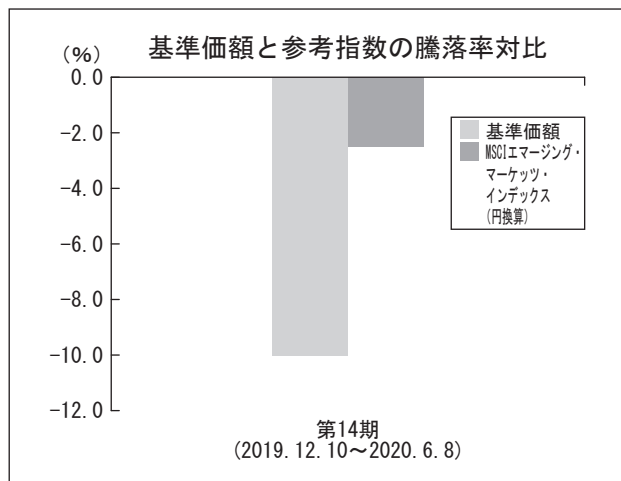
MSCIエマージング・マーケット・インデックスの推移



## エマージング好配当株オープン（資産成長型）

### 【ベンチマークとの差異】

当ファンドは運用の目標となるベンチマークを設けておりません。以下のグラフは、当ファンドの基準価額と参考指数の騰落率の対比です。



### 【分配金】

分配金につきましては、分配可能額、基準価額水準等を勘案し、見送りとさせていただきます。なお、留保益につきましては、運用の基本方針に基づき運用を行います。

### ■分配原資の内訳

(1万口当り・税引前)

項目	第14期	
	2019年12月10日 ~2020年6月8日	
当期分配金 (円)		0
(対基準価額比率) (%)		0.00
当期の収益 (円)		—
当期の収益以外 (円)		—
翌期繰越分配対象額 (円)		3,566

※当期分配金の対基準価額比率は当期分配金（税込み）の期末基準価額（分配金込み）に対する比率で、ファンドの収益率とは異なります。

### 今後の運用方針

---

#### ■エマージング好配当株オープン（資産成長型）

引き続き、運用の基本方針に従い、マザーファンドへの投資を通じて、主に新興国の株式の中から配当利回りの水準に着目して、実質的に好配当株式へ分散投資することにより、安定した配当収入の確保と中長期的な値上がり益の獲得を目指して運用を行います。

#### ■エマージング好配当株マザーファンド

エマージング株式市場は、4月には反発しましたが、5月に入ると、投資家が米中間の緊張の高まりや、ロシア、ブラジル、インドにおける新型コロナウイルス感染の急増、先進国におけるロックダウン（都市封鎖）緩和への期待などを推し量る中、狭いレンジで推移しました。引き続き、これらの懸念事項はあるものの、当ファンドでは、エマージング市場における予想GDP（国内総生産）や業績見通しは、何度かの調整を経て妥当な水準にあると見ています。これらの見通しには、パンデミック（世界的大流行）を巡る課題と、緩やかでかつ長い期間を要するであろう、経済の回復に向けた積極的な財政支援が織り込まれています。政治的なノイズが、短期的にはエマージング株式市場のパフォーマンスの妨げとなるかもしれませんが、しかし、当ファンドでは、新型コロナウイルス感染の大規模な第2波に見舞われなければ、2020年後半から2021年にかけて徐々に平常化が進むと見ており、長期的な視点から見れば、エマージング株式市場のバリュエーション（投資価値評価）は魅力的だと考えています。当ファンドでは、これまで通り、業績面での確信度と透明性が高い銘柄をしっかりと組み入れると同時に、出遅れや下落の目立つ成長株や景気循環株の発掘に積極的に取り組んでいきます。

# エマージング好配当株オープン（資産成長型）

## 1万口当りの費用明細

項目	当期		項目の概要
	2019年12月10日～2020年6月8日		
	金額	比率	
信託報酬	88円	0.946%	信託報酬＝期中の平均基準価額×信託報酬率 期中の平均基準価額は9,322円です。
（投信会社）	（46）	（0.492）	ファンドの運用等の対価
（販売会社）	（38）	（0.410）	購入後の情報提供、運用報告書等各種書類の送付、口座内でのファンドの管理等の対価
（受託会社）	（4）	（0.044）	運用財産の管理、委託会社からの指図の実行の対価
売買委託手数料	26	0.274	売買委託手数料＝期中の売買委託手数料÷期中の平均受益権口数
（株式）	（25）	（0.265）	有価証券等の売買の際、売買仲介人に支払う手数料
（投資信託証券）	（1）	（0.009）	
有価証券取引税	3	0.030	有価証券取引税＝期中の有価証券取引税÷期中の平均受益権口数
（株式）	（3）	（0.030）	有価証券の取引の都度発生する取引に関する税金
その他費用	216	2.313	その他費用＝期中のその他費用÷期中の平均受益権口数
（保管費用）	（214）	（2.294）	海外における保管銀行等に支払う有価証券等の保管及び資金の送金・資産の移転等に要する費用
（監査費用）	（1）	（0.006）	監査法人等に支払うファンドの監査に係る費用
（その他）	（1）	（0.013）	信託財産に関する租税、信託事務の処理に要する諸費用等
合計	332	3.564	

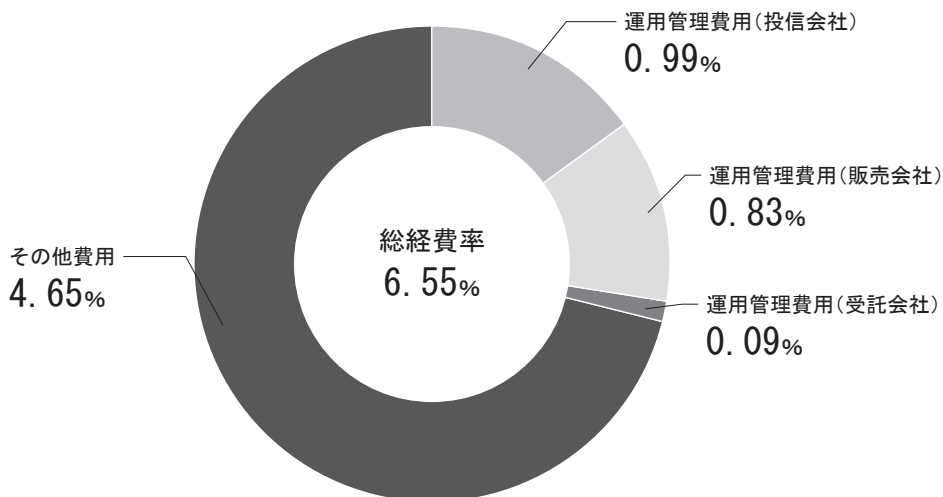
\* 「比率」欄は1万口当りのそれぞれの費用金額を期中の平均基準価額で除して100を乗じたものです。

\* 期中の費用（消費税等のかかるものは消費税等を含む。）は、追加・解約により受益権口数に変動があるため、簡便法により算出した結果です。

なお、売買委託手数料、有価証券取引税及びその他費用は、このファンドが組み入れている親投資信託受益証券が支払った金額のうち、このファンドに対応するものを含みます。

\*各項目ごとに円未満は四捨五入しています。

## 参考情報 総経費率（年率換算）



\*各費用は、前掲「1万口当りの費用明細」において用いた簡便法により算出したもので、原則として、募集手数料、売買委託手数料及び有価証券取引税を含みません。

\*各比率は、年率換算した値（小数点以下第2位未満を四捨五入）です。

\*上記の前提条件で算出しているため、「1万口当りの費用明細」の各比率とは、値が異なる場合があります。なお、これらの値はあくまでも参考であり、実際に発生した費用の比率とは異なります。

当期中の運用・管理にかかった費用の総額（原則として、募集手数料、売買委託手数料及び有価証券取引税を除く。）を期中の平均受益権口数に期中の平均基準価額（1口当り）を乗じた数で除した総経費率（年率換算）は6.55%です。

## 親投資信託受益証券の設定、解約状況

（2019年12月10日から2020年6月8日まで）

	設 定		解 約	
	口 数	金 額	口 数	金 額
	千口	千円	千口	千円
エマージング好配当株マザーファンド	2,388	3,509	2,521	4,115



## エマージング好配当株オープン（資産成長型）

### 親投資信託の株式売買金額の平均組入株式時価総額に対する割合（2019年12月10日から2020年6月8日まで）

項 目	当 期
	エマージング好配当株マザーファンド
(a) 期中の株式売買金額	199,261千円
(b) 期中の平均組入株式時価総額	164,983千円
(c) 売買高比率 (a) / (b)	1.20

\* (b)は各月末現在の組入株式時価総額の平均

### 主要な売買銘柄

（2019年12月10日から2020年6月8日まで）

#### ■エマージング好配当株マザーファンドにおける株式の主要な売買銘柄

当 期								
買 付				売 付				
銘 柄	株 数	金 額	平均単価	銘 柄	株 数	金 額	平均単価	
	千株	千円	円		千株	千円	円	
CHINA MOBILE LTD	2.95	2,566	869	TAIWAN SEMICONDUCTOR MANUFAC	4.5	5,058	1,124	
HELLENIC TELECOMMUN ORGANIZA	1.682	2,362	1,404	SAMSUNG ELECTRONICS-PREF	1.064	4,442	4,175	
QUANTA COMPUTER INC	10.9	2,329	213	SHIMAO PROPERTY HOLDINGS LTD	7	2,822	403	
SUZHOU GOLD MANTIS CONSTR -A	13.8	2,027	146	ASE TECHNOLOGY HOLDING CO LT	8.35	2,276	272	
INFRASTRUCTURA ENERGETICA N	4.5	2,020	448	MOBILE TELESYSTEMS-SP ADR	2.661	2,212	831	
INFOSYS LTD	1.586	1,891	1,192	INFRASTRUCTURA ENERGETICA N	7.6	2,193	288	
SANDS CHINA LTD	3.2	1,813	566	PARADE TECHNOLOGIES LTD	1	2,081	2,081	
XP INC - CLASS A	0.465	1,801	3,873	NEOENERGIA SA	3.468	1,828	527	
BHARTI AIRTEL LTD	2.369	1,681	709	BEIJING ORIENTAL YUHONG-A	3.1	1,805	582	
SOUTHERN COPPER CORP	0.348	1,564	4,496	WIWYNN CORP	0.8	1,778	2,223	

\* 金額は受渡し代金

### 利害関係人との取引状況等

（2019年12月10日から2020年6月8日まで）

該当事項はございません。

利害関係人とは、投資信託及び投資法人に関する法律第11条第1項に規定される利害関係人です。

# エマージング好配当株オープン（資産成長型）

## 組入資産の明細

2020年6月8日現在

### ■親投資信託残高

	期首（前期末）		当 期 末	
	口	数	口	数
エマージング好配当株マザーファンド		千口		千口
	15,579		15,446	24,121

### <補足情報>

#### エマージング好配当株マザーファンドにおける組入資産の明細

下記は、エマージング好配当株マザーファンド全体（95,868千口）の内容です。

### ■外国株式

銘 柄	2019年12月9日現在	2020年6月8日現在		業 種 等
	株 数	株 数	評 価 額	
			外貨建金額	邦貨換算金額
(アメリカ・ドル…アメリカ)	百株	百株	千アメリカ・ドル	千円
BANCOLOMBIA S.A.-SPONS ADR	1.63	—	—	—
YUM CHINA HOLDINGS INC	2.91	4.23	21	2,302
MOBILE TELESYSTEMS-SP ADR	36.97	10.36	9	1,067
AMERICA MOVIL-SPN ADR CL L	6.54	0.73	1	115
PETROLEO BRASIL-SP PREF ADR	12.43	12.43	11	1,216
SOUTHERN COPPER CORP	—	1.78	6	759
NETEASE INC-ADR	—	0.42	17	1,955
CREDICORP LTD	0.43	0.54	8	983
X 5 RETAIL GROUP NV-REGS GDR	—	3.91	12	1,341
NOVATEK PJSC-SPONS GDR REG S	—	0.54	8	940
LUKOIL PJSC-SPON ADR	1.82	1.2	9	1,053
SBERBANK PJSC -SPONSORED ADR	12.57	7.53	9	1,062
QUIMICA Y MINERA CHIL-SP ADR	—	3.21	9	992
ZTO EXPRESS CAYMAN INC-ADR	4.48	—	—	—
GAZPROM PJSC-SPON ADR	20.28	—	—	—
通貨小計	株 数 金 額	46.88	125	13,791
	銘柄数<比率>	10銘柄	—	<9.2%>
(香港・ドル…香港)	百株	百株	千香港・ドル	千円
SINO BIOPHARMACEUTICAL	—	60	82	1,161
GEELY AUTOMOBILE HOLDINGS LT	53	53	62	880
UNI-PRESIDENT CHINA HOLDINGS	90	—	—	—
TINGYI (CAYMAN ISLN) HLDG CO	—	60	79	1,127
WH GROUP LTD	185	115	77	1,096
POU SHENG INTL HOLDINGS LTD	280	—	—	—
CHINA YONGDA AUTOMOBILES SER	—	95	78	1,114
ASM PACIFIC TECHNOLOGY	7	7	53	757
BEIJING CAPITAL INTL AIRPO-H	105	—	—	—
TRAVELSKY TECHNOLOGY LTD-H	—	40	66	941
TENCENT HOLDINGS LTD	5.3	3.9	169	2,392
COUNTRY GARDEN SERVICES HOLD	—	20	73	1,039
AIR CHINA LTD-H	100	—	—	—
SHIMAO PROPERTY HOLDINGS LTD	95	25	88	1,243

# エマージング好配当株オープン（資産成長型）

銘柄	2019年12月9日現在		2020年6月8日現在		業種等
	株数	株数	評価額		
			外貨建金額	邦貨換算金額	
(香港・ドル…香港)	百株	百株	千香港・ドル	千円	
PETROCHINA CO LTD-H	260	—	—	—	エネルギー
CNOOC LTD	—	60	55	790	エネルギー
TOPSPORTS INTERNATIONAL HOLD	—	90	105	1,485	小売
CHINA CONSTRUCTION BANK-H	510	320	204	2,889	銀行
CHINA MOBILE LTD	21.25	40.75	222	3,146	電気通信サービス
HENGAN INTL GROUP CO LTD	17	7	43	620	家庭用品・パーソナル用品
SINOPHARM GROUP CO-H	36	48	96	1,366	ヘルスケア機器・サービス
COSCO SHIPPING PORTS LTD	161.78	—	—	—	運輸
IND & COMM BK OF CHINA-H	530	400	209	2,955	銀行
CHINA OVERSEAS LAND & INVEST	43	59	147	2,084	不動産
CHINA COMMUNICATIONS CONST-H	110	—	—	—	資本財
GUANGZHOU AUTOMOBILE GROUP-H	96	—	—	—	自動車・自動車部品
PING AN INSURANCE GROUP CO-H	22	23	187	2,643	保険
PICC PROPERTY & CASUALTY-H	90	—	—	—	保険
WEICHAI POWER CO LTD-H	—	73.5	105	1,495	資本財
CHINA LIFE INSURANCE CO-H	55	55	86	1,226	保険
ENN ENERGY HOLDINGS LTD	—	7	65	927	公益事業
KUNLUN ENERGY CO LTD	100	100	48	686	公益事業
LENOVO GROUP LTD	200	140	59	840	テクノロジー・ハードウェアおよび機器
CHINA STATE CONSTRUCTION INT	140	—	—	—	資本財
CHINA MERCHANTS BANK-H	—	19	73	1,038	銀行
CITIC SECURITIES CO LTD-H	73	30	45	640	各種金融
通貨小計	株数、金額 銘柄数<比率>	3,385.33 26銘柄	1,951.15 26銘柄	2,589 <24.4%>	
(シンガポール・ドル…シンガポール)	百株	百株	千シンガポール・ドル	千円	
THAI BEVERAGE PCL	—	60	4	342	食品・飲料・タバコ
通貨小計	株数、金額 銘柄数<比率>	— 1銘柄	60 1銘柄	4 <0.2%>	
(台湾・ドル…台湾)	百株	百株	千台湾・ドル	千円	
ECLAT TEXTILE COMPANY LTD	6.5	—	—	—	耐久消費財・アパレル
ASE TECHNOLOGY HOLDING CO LT	120	36.5	248	916	半導体・半導体製造装置
PARADE TECHNOLOGIES LTD	10	—	—	—	半導体・半導体製造装置
WIWYNN CORP	11	3	225	829	テクノロジー・ハードウェアおよび機器
TAIWAN UNION TECHNOLOGY CORP	32	—	—	—	テクノロジー・ハードウェアおよび機器
UNI-PRESIDENT ENTERPRISES CO	—	30	221	815	食品・飲料・タバコ
DELTA ELECTRONICS INC	20	20	307	1,129	テクノロジー・ハードウェアおよび機器
HON HAI PRECISION INDUSTRY	51.44	42.44	333	1,226	テクノロジー・ハードウェアおよび機器
TAIWAN SEMICONDUCTOR MANUFAC	100	55	1,713	6,304	半導体・半導体製造装置
ACCTON TECHNOLOGY CORP	15	—	—	—	テクノロジー・ハードウェアおよび機器
QUANTA COMPUTER INC	—	109	784	2,888	テクノロジー・ハードウェアおよび機器
MEDIATEK INC	12	10	494	1,817	半導体・半導体製造装置
CTBC FINANCIAL HOLDING CO LT	—	110	228	841	銀行
LARGAN PRECISION CO LTD	0.7	0.5	213	785	テクノロジー・ハードウェアおよび機器
通貨小計	株数、金額 銘柄数<比率>	378.64 11銘柄	416.44 10銘柄	4,770 <11.7%>	
(イギリス・ポンド…イギリス)	百株	百株	千イギリス・ポンド	千円	
POLYMETAL INTERNATIONAL PLC	6.23	10.32	14	2,031	素材
通貨小計	株数、金額 銘柄数<比率>	6.23 1銘柄	10.32 1銘柄	14 <1.4%>	

# エマージング好配当株オープン（資産成長型）

銘柄	2019年12月9日現在		2020年6月8日現在		業種等
	株数	株数	評価額		
			外貨建金額	邦貨換算金額	
(トルコ・リラ…トルコ)	百株	百株	千トルコ・リラ	千円	
TUPRAS-TURKIYE PETROL RAFINE	3.57	—	—	—	エネルギー
通貨小計	株数、金額 銘柄数<比率>	3.57 1銘柄	— —	— <—>	
(メキシコ・ペソ…メキシコ)	百株	百株	千メキシコ・ペソ	千円	
INFRAESTRUCTURA ENERGETICA N	31	—	—	—	公益事業
GRUPO AEROPORT DEL PACIFIC-B	8	—	—	—	運輸
KIMBERLY-CLARK DE MEXICO-A	—	46.25	168	859	家庭用品・パーソナル用品
WALMART DE MEXICO SAB DE CV	31.84	42.19	233	1,188	食品・生活必需品小売り
GRUPO FINANCIERO BANORTE-O	14.25	—	—	—	銀行
通貨小計	株数、金額 銘柄数<比率>	85.09 4銘柄	88.44 2銘柄	402 <1.4%>	
(フィリピン・ペソ…フィリピン)	百株	百株	千フィリピン・ペソ	千円	
BANK OF THE PHILIPPINE ISLAN	54.2	54.2	422	930	銀行
MEGAWORLD CORP	980	—	—	—	不動産
METRO PACIFIC INVESTMENTS CO	—	1,070	361	795	各種金融
通貨小計	株数、金額 銘柄数<比率>	1,034.2 2銘柄	1,124.2 2銘柄	784 <1.2%>	
(カタール・リアル…カタール)	百株	百株	千カタール・リアル	千円	
QATAR NATIONAL BANK	19.5	19.5	35	1,056	銀行
通貨小計	株数、金額 銘柄数<比率>	19.5 1銘柄	19.5 1銘柄	35 <0.7%>	
(インド・ルピー…インド)	百株	百株	千インド・ルピー	千円	
INFOSYS LTD	15.97	27.18	1,912	2,791	ソフトウェア・サービス
TECH MAHINDRA LTD	11.65	12.44	721	1,053	ソフトウェア・サービス
ICICI PRUDENTIAL LIFE INSURA	14.53	—	—	—	保険
SBI LIFE INSURANCE CO LTD	7	7	557	814	保険
MANAPPURAM FINANCE LTD	—	44.48	601	877	各種金融
HINDUSTAN UNILEVER LTD	—	2.56	534	780	家庭用品・パーソナル用品
HINDUSTAN PETROLEUM CORP	29.07	—	—	—	エネルギー
ICICI BANK LTD	24.53	24.53	876	1,279	銀行
RELIANCE INDUSTRIES LTD	12.33	7.89	1,247	1,822	エネルギー
BHARTI AIRTEL LTD	—	9.67	565	824	電気通信サービス
BHARAT PETROLEUM CORP LTD	15.42	21.11	780	1,139	エネルギー
HDFC BANK LIMITED	6.8	6.8	702	1,025	銀行
ZEE ENTERTAINMENT ENTERPRISE	29.28	—	—	—	メディア・娯楽
通貨小計	株数、金額 銘柄数<比率>	166.58 10銘柄	163.66 10銘柄	8,498 <8.3%>	
(インドネシア・ルピア…インドネシア)	百株	百株	千インドネシア・ルピア	千円	
TELEKOMUNIKASI INDONESIA PER	578	261	84,303	665	電気通信サービス
BANK CENTRAL ASIA TBK PT	—	57	163,162	1,288	銀行
BANK RAKYAT INDONESIA PERSER	635	293	91,123	719	銀行
通貨小計	株数、金額 銘柄数<比率>	1,213 2銘柄	611 3銘柄	338,588 <1.8%>	
(アラブ首長国連邦・ディルハム…アラブ首長国連邦)	百株	百株	千アラブ首長国連邦・ディルハム	千円	
FIRST ABU DHABI BANK PJSC	25.27	25.27	30	906	銀行
通貨小計	株数、金額 銘柄数<比率>	25.27 1銘柄	25.27 1銘柄	30 <0.6%>	

# エマージング好配当株オープン（資産成長型）

銘柄	2019年12月9日現在		2020年6月8日現在		業種等
	株数	株数	評価額		
			外貨建金額	邦貨換算金額	
(ブラジル・リアル…ブラジル)	百株	百株	千ブラジル・リアル	千円	
PETROBRAS DISTRIBUIDORA SA	13	—	—	—	小売
BANCO BTG PACTUAL SA-UNIT	10.5	—	—	—	各種金融
NEOENERGIA SA	34.68	—	—	—	公益事業
MAGAZINE LUIZA SA	9	—	—	—	小売
BANCO BRADESCO SA-PREF	17.94	—	—	—	銀行
VALE SA	11.68	19.68	107	2,371	素材
GERDAU SA-PREF	36	—	—	—	素材
CIA ENERGETICA MINAS GER-PRF	27	—	—	—	公益事業
ITAUSA-INVESTIMENTOS ITAU-PR	89.44	139.44	139	3,089	銀行
LOJAS AMERICANAS SA-PREF	19	—	—	—	小売
B3 SA-BRASIL BOLSA BALCAO	28.6	14.1	69	1,526	各種金融
BANCO SANTANDER BRASIL-UNIT	8.5	—	—	—	銀行
通貨小計	株数、金額 銘柄数<比率>	305.34 12銘柄	173.22 3銘柄	316 —	6,988 <4.7%>
(韓国・ウォン…韓国)	百株	百株	千韓国・ウォン	千円	
HYUNDAI HEAVY INDUSTRIES HOL	0.34	—	—	—	資本財
SK HYNIX INC	3.83	2.89	26,125	2,377	半導体・半導体製造装置
HYUNDAI MOTOR CO	0.9	—	—	—	自動車・自動車部品
POSCO	—	0.48	9,624	875	素材
NH INVESTMENT & SECURITIES C	8.49	—	—	—	各種金融
SAMSUNG SDI CO LTD	0.74	0.36	13,374	1,217	テクノロジー・ハードウェアおよび機器
KOREA ZINC CO LTD	0.26	—	—	—	素材
S-OIL CORP	1.17	—	—	—	エネルギー
NAVER CORP	—	0.34	7,854	714	メディア・娯楽
LG CHEM LTD	0.46	0.21	9,114	829	素材
SAMSUNG ELECTRONICS-PREF	23.84	14.82	70,765	6,439	テクノロジー・ハードウェアおよび機器
SAMSUNG ELECTRONICS CO LTD	6.12	4.76	26,418	2,404	テクノロジー・ハードウェアおよび機器
通貨小計	株数、金額 銘柄数<比率>	46.15 10銘柄	23.86 7銘柄	163,275 —	14,858 <9.9%>
(オフショア・人民元…中国)	百株	百株	千オフショア・人民元	千円	
SONGCHENG PERFORMANCE DEVE-A	30.5	—	—	—	消費者サービス
MIDEA GROUP CO LTD-A	18	27	159	2,463	耐久消費財・アパレル
YONGHUI SUPERSTORES CO LTD-A	—	72	65	1,014	食品・生活必需品小売り
HAIER SMART HOME CO LTD-A	55	—	—	—	耐久消費財・アパレル
CHINA VANKE CO LTD -A	32	32	84	1,308	不動産
CHINA MERCHANTS SHEKOU IND-A	30	—	—	—	不動産
BEIJING SINNET TECHNOLOGY-A	36	—	—	—	ソフトウェア・サービス
WANHUA CHEMICAL GROUP CO -A	14	14	68	1,057	素材
ZHENGZHOU YUTONG BUS CO -A	63	—	—	—	資本財
HANGZHOU ROBAM APPLIANCES-A	21	—	—	—	耐久消費財・アパレル
BEIJING ORIENTAL YUHONG-A	42	11	42	651	素材
LEPU MEDICAL TECHNOLOGY-A	24	24	82	1,278	ヘルスケア機器・サービス
SUZHOU GOLD MANTIS CONSTR -A	—	138	109	1,691	資本財
通貨小計	株数、金額 銘柄数<比率>	365.5 11銘柄	318 7銘柄	611 —	9,466 <6.3%>

## エマージング好配当株オープン（資産成長型）

銘柄	2019年12月9日現在		2020年6月8日現在		業種等
	株数	株数	評価額		
			外貨建金額	邦貨換算金額	
(ロシア・ルーブル…ロシア)	百株	百株	千ロシア・ルーブル	千円	
AEROFLOT PJSC	58.2	—	—	—	運輸
MMC NORILSK NICKEL PJSC	—	0.26	530	848	素材
通貨小計	株数、金額	58.2	0.26	530	848
	銘柄数<比率>	1銘柄	1銘柄	—	<0.6%>
(マレーシア・リンギット…マレーシア)	百株	百株	千マレーシア・リンギット	千円	
SIME DARBY BERHAD	170	—	—	—	資本財
CIMB GROUP HOLDINGS BHD	73.14	—	—	—	銀行
RHB BANK BHD	66	66	35	916	銀行
通貨小計	株数、金額	309.14	66	35	916
	銘柄数<比率>	3銘柄	1銘柄	—	<0.6%>
(南アフリカ・ランド…南アフリカ)	百株	百株	千南アフリカ・ランド	千円	
BIDVEST GROUP LTD	6.39	—	—	—	資本財
STANDARD BANK GROUP LTD	7.99	13.42	160	1,049	銀行
IMPERIAL LOGISTICS LTD	24.07	—	—	—	運輸
THE FOSCHINI GROUP LTD	—	14.38	113	739	小売
ABSA GROUP LTD	13.62	—	—	—	銀行
NASPERS LTD-N SHS	1.15	1.26	368	2,405	小売
MTN GROUP LTD	20.42	—	—	—	電気通信サービス
通貨小計	株数、金額	73.64	29.06	642	4,194
	銘柄数<比率>	6銘柄	3銘柄	—	<2.8%>
(タイ・バーツ…タイ)	百株	百株	千タイ・バーツ	千円	
BANGKOK BANK PCL-FOREIGN REG	15.5	—	—	—	銀行
BANGKOK COMMERCIAL-FOREIGN	—	103	255	888	各種金融
TISCO FINANCIAL-FOREIGN	—	30	247	861	銀行
ADVANCED INFO SERVICE-FOR RG	—	12	241	839	電気通信サービス
PTT EXPLORATION & PROD-FOR	23	—	—	—	エネルギー
通貨小計	株数、金額	38.5	145	744	2,589
	銘柄数<比率>	2銘柄	3銘柄	—	<1.7%>
(ポーランド・ズロチ…ポーランド)	百株	百株	千ポーランド・ズロチ	千円	
POWSZECHNY ZAKLAD UBEZPIECZE	8.58	—	—	—	保険
通貨小計	株数、金額	8.58	—	—	—
	銘柄数<比率>	1銘柄	—	—	<—>
(ユーロ…ギリシャ)	百株	百株	千ユーロ	千円	
HELLENIC TELECOMMUN ORGANIZA	—	16.82	20	2,575	電気通信サービス
通貨小計	株数、金額	—	16.82	20	2,575
	銘柄数<比率>	—	1銘柄	—	<1.7%>
合計	株数、金額	7,622.52	5,289.08	—	133,574
	銘柄数<比率>	115銘柄	95銘柄	—	<89.2%>

\* 邦貨換算金額は、2020年6月8日現在の時価をわが国の対顧客電信売買相場の仲値により邦貨換算したものです。

\* 邦貨換算金額欄の< >内は、純資産総額に対する各国別株式評価額の比率

## エマージング好配当株オープン（資産成長型）

### ■外国投資信託証券

銘柄		2019年12月9日現在	2020年6月8日現在		
		口数	口数	外貨建金額	邦貨換算金額
(アメリカ・ドル…アメリカ)		口	口	千アメリカ・ドル	千円
ISHARES MSCI SAUDI ARABIA ET		290	290	7	875
通貨小計	金額	290	290	7	875
	銘柄数<比率>	1銘柄	1銘柄	—	<0.6%>
(インド・ルピー…インド)		口	口	千インド・ルピー	千円
EMBASSY OFFICE PARKS REIT		5,200	—	—	—
通貨小計	金額	5,200	—	—	—
	銘柄数<比率>	1銘柄	—	—	<—>
合計	金額	5,490	290	—	875
	銘柄数<比率>	2銘柄	1銘柄	—	<0.6%>

\*邦貨換算金額は、2020年6月8日現在の時価をわが国の対顧客電信売買相場の仲値により邦貨換算したものです。

\*邦貨換算金額欄の< >内は、純資産総額に対する各国別投資信託証券評価額の比率

### 投資信託財産の構成

2020年6月8日現在

項目	当期末	
	評価額	比率
	千円	%
エマージング好配当株マザーファンド	24,121	100.0
投資信託財産総額	24,121	100.0

\*外貨建資産は、期末の時価をわが国の対顧客電信売買相場の仲値により邦貨換算したものです。

1アメリカ・ドル=109.48円、1香港・ドル=14.13円、1シンガポール・ドル=78.63円、1台湾・ドル=3.68円、1イギリス・ポンド=139.11円、1メキシコ・ペソ=5.09円、1フィリピン・ペソ=2.20円、1カタール・リアル=29.87円、1インド・ルピー=1.46円、100インドネシア・ルピア=0.79円、1アラブ首長国連邦・ディルハム=29.86円、1ブラジル・レアル=22.07円、100韓国・ウォン=9.10円、1オフショア・人民元=15.48円、1ロシア・ルーブル=1.60円、1マレーシア・リンギット=25.66円、1南アフリカ・ランド=6.53円、1タイ・バーツ=3.48円、1ペルー・ソル=31.91円、1ユーロ=123.69円

\*エマージング好配当株マザーファンド

当期末における外貨建資産（147,292千円）の投資信託財産総額（159,857千円）に対する比率 92.1%

## エマージング好配当株オープン（資産成長型）

### 資産、負債、元本及び基準価額の状況

(2020年6月8日) 現在

項 目	当 期 末
(A) 資 産	24,121,811円
エマージング好配当株マザーファンド(評価額)	24,121,811
(B) 負 債	408,309
未 払 解 約 金	173,574
未 払 信 託 報 酬	233,193
そ の 他 未 払 費 用	1,542
(C) 純 資 産 総 額 (A-B)	23,713,502
元 本	25,891,130
次 期 繰 越 損 益 金	△ 2,177,628
(D) 受 益 権 総 口 数	25,891,130口
1 万 口 当 り 基 準 価 額 (C/D)	9,159円

\*元本状況

期首元本額	26,067,983円
期中追加設定元本額	4,102,999円
期中一部解約元本額	4,279,852円

\*元本の欠損

2,177,628円

### 損益の状況

自2019年12月10日  
至2020年6月8日

項 目	当 期
(A) 有 価 証 券 売 買 損 益	△1,785,064円
売 買 損 益	416,938
売 買 損 益	△2,202,002
(B) 信 託 報 酬 等	△ 234,735
(C) 当 期 損 益 金 (A+B)	△2,019,799
(D) 前 期 繰 越 損 益 金	△1,131,447
(E) 追 加 信 託 差 損 益 金	973,618
( 配 当 等 相 当 額 )	( 6,514,055)
( 売 買 損 益 相 当 額 )	(△5,540,437)
(F) 計 (C+D+E)	△2,177,628
次 期 繰 越 損 益 金 (F)	△2,177,628
追 加 信 託 差 損 益 金	973,618
( 配 当 等 相 当 額 )	( 6,518,957)
( 売 買 損 益 相 当 額 )	(△5,545,339)
分 配 準 備 積 立 金	2,716,136
繰 越 損 益 金	△5,867,382

\*有価証券売買損益には、期末の評価換えによるものを含みます。

\*信託報酬等には、消費税等相当額を含めて表示しております。

\*追加信託差損益金とは、追加信託金と元本の差額をいい、元本を下回る額は損失として、上回る額は利益として処理されます。

\*当期中において、親投資信託財産の運用の指図に係る権限の全部または一部を委託するために要する費用として、信託報酬の中から支弁している額は67,828円です。

#### <分配金の計算過程>

信託約款に基づき計算した収益分配可能額及び収益分配金の計算過程は以下のとおりです。

(A) 配 当 等 収 益 (費用控除後)	71,403円
(B) 有 価 証 券 売 買 等 損 益 (費用控除後、繰越欠損金補填後)	0
(C) 収 益 調 整 金	6,518,957
(D) 分 配 準 備 積 立 金	2,644,733
分 配 可 能 額 (A+B+C+D)	9,235,093
( 1 万 口 当 り 分 配 可 能 額 )	( 3,566.89)
収 益 分 配 金	0
( 1 万 口 当 り 収 益 分 配 金 )	( 0)

### お知らせ

該当事項はございません。

※各表の数量、金額の単位未満は切捨て、比率は四捨五入で表記しております。



# エマージング好配当株マザーファンド

## 運用報告書

決算日：2019年12月9日

(第10期：2018年12月11日～2019年12月9日)

当ファンドは、上記の通り決算を行いました。ここに、期中の運用状況をご報告申し上げます。

当ファンドの仕組みは次の通りです。

商品分類	親投資信託
信託期間	無期限
運用方針	主に新興国の株式の中から配当利回りの水準に着目して、好配当株式へ分散投資することにより、安定した配当収入の確保と中長期的な値上がり益の獲得を目指して運用を行います。
主要運用対象	新興国の株式を主要投資対象とします。
投資制限	<ul style="list-style-type: none"><li>・株式への投資割合には、制限を設けません。</li><li>・同一銘柄の株式への投資割合は、取得時において信託財産の純資産総額の10%以内とします。</li><li>・外貨建資産への投資割合には、制限を設けません。</li></ul>



三井住友DSアセットマネジメント

(旧：大和住銀投信投資顧問)  
〒105-6228 東京都港区愛宕2-5-1  
<https://www.smd-am.co.jp>

# エマージング好配当株マザーファンド

## 最近5期の運用実績

決算期	基準価額		MSCIエマージング・マーケット・インデックス(円換算) (参考指数)		株式組入比率	株式先物組入比率	投資信託証券組入比率	純資産額
	円	%	(参考指数)	%				
第6期(2015年12月8日)	16,300	△12.0	13,119	△14.6	89.8	—	3.6	356
第7期(2016年12月8日)	15,679	△3.8	13,361	1.8	94.8	—	1.1	298
第8期(2017年12月8日)	18,515	18.1	17,318	29.6	96.2	—	—	278
第9期(2018年12月10日)	16,652	△10.1	15,769	△8.9	94.4	—	1.0	225
第10期(2019年12月9日)	17,183	3.2	16,759	6.3	93.1	—	2.1	203

MSCIエマージング・マーケット・インデックス(円換算)とは、MSCIエマージング・マーケット・インデックス(米ドルベース)を委託者が円換算し、設定日を10,000として指数化したものです。

\*先物組入比率は、買建比率－売建比率

## 当期中の基準価額と市況等の推移

年月日	基準価額		MSCIエマージング・マーケット・インデックス(円換算) (参考指数)		株式組入比率	株式先物組入比率	投資信託証券組入比率
	円	%	(参考指数)	%			
(期首)2018年12月10日	16,652	—	15,769	—	94.4	—	1.0
12月末	16,112	△3.2	15,143	△4.0	93.4	—	0.9
2019年1月末	17,105	2.7	16,189	2.7	94.2	—	1.0
2月末	17,736	6.5	16,886	7.1	94.4	—	0.7
3月末	17,274	3.7	16,679	5.8	94.1	—	0.9
4月末	17,787	6.8	17,334	9.9	95.0	—	1.3
5月末	16,275	△2.3	15,710	△0.4	93.3	—	1.4
6月末	17,010	2.1	16,518	4.7	91.4	—	1.5
7月末	17,063	2.5	16,554	5.0	93.6	—	1.6
8月末	15,669	△5.9	15,124	△4.1	93.3	—	2.1
9月末	16,389	△1.6	15,868	0.6	90.5	—	2.8
10月末	17,383	4.4	16,669	5.7	93.2	—	2.5
11月末	17,370	4.3	16,926	7.3	93.5	—	2.2
(期末)2019年12月9日	17,183	3.2	16,759	6.3	93.1	—	2.1

\*騰落率は期首比です。

\*先物組入比率は、買建比率－売建比率

## 運用経過

### 【基準価額等の推移】

期首：16,652円

期末：17,183円

騰落率：+3.2%

### 【基準価額の主な変動要因】

(上昇要因)

国別では、台湾、ブラジル、ロシアがパフォーマンスをけん引しました。セクター別では、情報技術、金融、一般消費財・サービスがパフォーマンスに貢献し要因となりました。個別銘柄では、Taiwan Semiconductor Manufacturing Co., Ltd.、B3 Sa-Brasil Bolsa Balcao、Samsung Electronics Co., Ltd. が貢献しました。

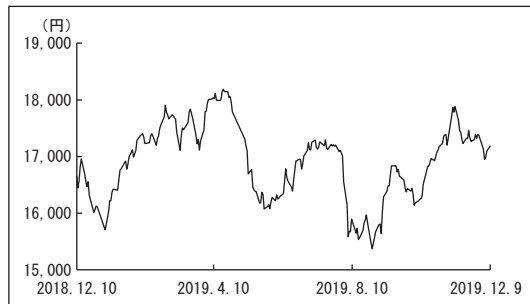
(下落要因)

国別では、タイ、トルコ、ポーランドなどがパフォーマンスを毀損しました。セクター別では、素材やヘルスケアなどがマイナスでした。個別銘柄では、Petrochina Company Limited、Sterlite Technologies Limited、Nine Dragons Paper Holdings Ltd. などがマイナスでした。

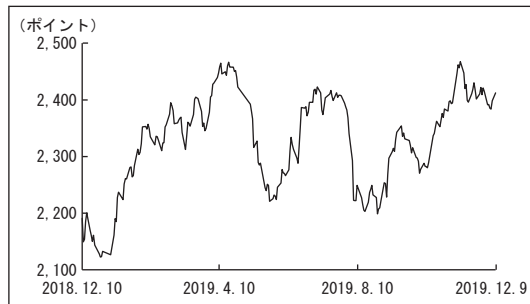
### 【投資環境】

当期中、エマージング株式市場は上昇しました。セクター別では、情報技術、一般消費財・サービス、不動産など、11業種中9業種が上昇した一方、ヘルスケアと素材は下落しました。国別では、エジプト、ロシア、台湾など、26カ国中19カ国がプラスとなりました。アルゼンチン、チリ、ポーランドなどはマイナスでした。地域別では、台湾が大きく上昇し、中国もパフォーマンスに貢献したことから、アジア地域が最も好調でした。中国では、Alibaba、New Oriental Education & Technology Group、Jd.comが力強く上昇したことから、一般消費財・サービスセクターが最も高いパフォーマンスを上げました。中南米地域は、市場平均をわずかに下回りましたが、政策金利を史上最低水準まで引き下げ、年金改革法が成立したブラジルが同地域をけん引しました。EMEA（欧州、中東およびアフリカ）地域も、主として石油施設攻撃を受けたサウジアラビアが重石となり、市場平均を下回りました。

基準価額の推移



MSCIエマージング・マーケット・インデックスの推移



### 【ポートフォリオ】

当期の騰落率は、+3.2%となりました。

国別配分では、台湾、中国・香港、ロシアへの配分を引き上げ、韓国、南アフリカ、タイを引き下げました。セクター配分では、情報技術、不動産、エネルギーを引き上げる一方、金融、素材、公益事業を引き下げました。地域別では、中南米と新興欧州への配分を高くしており、中東およびアフリカとアジア地域への配分を低くしています。

### 【ベンチマークとの差異】

当ファンドは運用の目標となるベンチマークを設けておりません。

基準価額の騰落率は、参考指数であるMSCIエマージング・マーケット・インデックス（円換算）の騰落率+6.3%を3.1%下回りました。

## 今後の運用方針

エマージング株式市場は、中南米地域が政治紛争の影響で下落したことなどから、先進国株式市場に出遅れました。コロンビアやチリなどでは、市場心理が悪化し通貨に下方圧力がかかりましたが、より規模の大きいブラジルなどで、経済改善の芽が出ていることや、財政および税制改革が進展を見せていることに力を得ています。また、香港人権・民主主義法案が米中通商交渉を複雑化させるかもしれませんが、当ファンドでは、両国が第1段階の合意に向けて建設的に動くと見ています。また、中国の情報技術セクターに関しては、独自のサプライチェーンの確立や、ブロックチェーン開発への関心の高まりのほか、クラウド利用の拡大や5G（第5世代移動通信システム）、AI（人工知能）の進展を背景に強気に見ています。エマージング市場の利益成長率は、足下の1桁台半ばのマイナスから、2020年には2桁台前半まで改善する可能性があると考えています。バリュエーション（投資価値評価）も魅力的な水準です。2020年に向けて、貿易問題の進展や、金融政策の継続、企業業績の回復などが、エマージング株式市場を支えると見ています。

# エマージング好配当株マザーファンド

## 1万口当りの費用明細

項目	当期		項目の概要
	2018年12月11日～2019年12月9日		
	金額	比率	
売買委託手数料 (株式) (投資信託証券)	76円 ( 75) ( 1)	0.448% (0.440) (0.008)	売買委託手数料＝期中の売買委託手数料÷期中の平均受益権口数 有価証券等の売買の際、売買仲介人に支払う手数料
有価証券取引税 (株式) (投資信託証券)	0 ( 0) ( 0)	0.001 (0.001) (0.000)	有価証券取引税＝期中の有価証券取引税÷期中の平均受益権口数 有価証券の取引の都度発生する取引に関する税金
その他費用 (保管費用) (その他)	653 (622) ( 31)	3.857 (3.671) (0.186)	その他費用＝期中のその他費用÷期中の平均受益権口数 海外における保管銀行等に支払う有価証券等の保管及び資金の送金・資産の移転等に要する費用 信託財産に関する租税、信託事務の処理に要する諸費用等
合計	729	4.305	
期中の平均基準価額は16,931円です。			

\* 「比率」欄は1万口当りのそれぞれの費用金額を期中の平均基準価額で除して100を乗じたものです。

\* 期中の費用（消費税等のかかるものは消費税等を含む。）は、追加・解約により受益権口数に変動があるため、簡便法により算出した結果です。

\* 各項目ごとに円未満は四捨五入しています。

## 売買及び取引の状況

(2018年12月11日から2019年12月9日まで)

### ■株 式

		買 付		売 付	
		株 数	金 額	株 数	金 額
外 国	ア メ リ カ	株 9,451 ( 471)	千アメリカ・ドル 129 ( -)	株 28,129	千アメリカ・ドル 134
	香 港	株 305,100 ( -)	千香港・ドル 2,683 (△ 1)	株 451,820	千香港・ドル 3,292
	シ ン ガ ポ ー ル	株 -	千シンガポール・ドル -	株 19,100	千シンガポール・ドル 11
	台 湾	株 38,650 ( 65)	千台湾・ドル 5,299 (△ 6)	株 61,700	千台湾・ドル 5,143
	イ ギ リ ス	株 481	千イギリス・ポンド 4	株 1,768	千イギリス・ポンド 25
	ト ル コ	株 4,500	千トルコ・リラ 103	株 13,928	千トルコ・リラ 126

## エマージング好配当株マザーファンド

		買 付		売 付	
		株 数	金 額	株 数	金 額
外 国	メ キ シ コ	株 5,225 ( - )	千メキシコ・ペソ 514 (△ 3)	株 7,100	千メキシコ・ペソ 433
	フ ィ リ ピ ン	株 134,320	千フィリピン・ペソ 2,360	株 43,714	千フィリピン・ペソ 2,495
	チ リ	株 -	千チリ・ペソ -	株 452	千チリ・ペソ 11,958
	カ タ ー ル	株 195 ( 1,755)	千カタル・リアル 37 ( - )	株 -	千カタル・リアル -
	イ ン ド	株 19,882 ( 299)	千インド・ルピー 9,012 (△ 29)	株 40,532	千インド・ルピー 11,487
	イ ン ド ネ シ ア	株 -	千インドネシア・ルピア -	株 134,800	千インドネシア・ルピア 589,629
	ブ ラ ジ ル	株 18,408 ( 299)	千ブラジル・レアル 442 ( - )	株 19,291	千ブラジル・レアル 525
	韓 国	株 3,064	千韓国・ウォン 140,707	株 3,551	千韓国・ウォン 214,350
	中 国	株 61,100	千オフショア・人民元 1,293	株 32,850	千オフショア・人民元 666
	ロ シ ア	株 23,510	千ロシア・ルーブル 1,422	株 17,690	千ロシア・ルーブル 795
	マ レ ー シ ア	株 6,600 ( 214)	千マレーシア・リンギット 37 ( 0)	株 21,300	千マレーシア・リンギット 142
	南 ア フ リ カ	株 6,856 ( 179)	千南アフリカ・ランド 783 ( - )	株 8,688	千南アフリカ・ランド 1,184
	タ イ	株 4,700	千タイ・バーツ 825	株 37,850	千タイ・バーツ 1,502
	ポ ー ラ ン ド	株 306	千ポーランド・ズロチ 34	株 1,605	千ポーランド・ズロチ 85
	ハ ン ガ リ ー	株 -	千ハンガリー・フォリント -	株 299	千ハンガリー・フォリント 3,709

\*金額は受渡し代金

\* ( ) 内は増資割当、株式分割、予約権行使、合併等による増減分で、上段の数字には含まれていません。

# エマージング好配当株マザーファンド

## ■投資信託証券

		買 付		売 付	
		口 数	金 額	口 数	金 額
外 国	ISHARES MSCI SAUDI ARABIA ET	口 422	千アメリカ・ドル 13	口 132	千アメリカ・ドル 3
	EMBASSY OFFICE PARKS REIT	口 5,200 ( - )	千インド・ルピー 1,822 (△ 25)	口 -	千インド・ルピー -
	GROWTHPOINT PROPERTIES LTD	口 1,212	千南アフリカ・ランド 28	口 12,718	千南アフリカ・ランド 303

\*金額は受渡し代金

\* ( ) 内は分割、合併、有償増資などによる増減分で、上段の数字には含まれていません。

## 株式売買金額の平均組入株式時価総額に対する割合 (2018年12月11日から2019年12月9日まで)

項 目	当 期
(a) 期 中 の 株 式 売 買 金 額	341,863千円
(b) 期 中 の 平 均 組 入 株 式 時 価 総 額	197,704千円
(c) 売 買 高 比 率 (a) / (b)	1.72

\* (b)は各月末現在の組入株式時価総額の平均

## 主要な売買銘柄

(2018年12月11日から2019年12月9日まで)

### ■株式

当 期				当 期			
買 付		付		売 付		付	
銘 柄	株 数	金 額	平均単価	銘 柄	株 数	金 額	平均単価
	千株	千円	円		千株	千円	円
SAMSUNG ELECTRONICS-PREF	2.384	8,583	3,600	SAMSUNG ELECTRONICS CO LTD	1.647	7,234	4,392
YUM CHINA HOLDINGS INC	0.791	3,693	4,668	YUM CHINA HOLDINGS INC	0.806	3,885	4,820
SHIMAO PROPERTY HOLDINGS LTD	9.5	3,292	346	CHINA MOBILE LTD	3.75	3,749	999
MOBILE TELESYSTEMS-SP ADR	3.697	3,160	854	HANA FINANCIAL GROUP	0.976	3,537	3,624
ASE TECHNOLOGY HOLDING CO LT	12	2,799	233	SANY HEAVY INDUSTRY CO LTD-A	14.5	3,176	219
CITIC SECURITIES CO LTD-H	11.3	2,417	213	BANK OF CHINA LTD-H	77	3,121	40
CHINA VANKE CO LTD -A	5.7	2,413	423	CHOW TAI FOOK JEWELLERY GROU	28.8	2,835	98
CHINA MOBILE LTD	2.5	2,351	940	CHINA OVERSEAS LAND & INVEST	7.7	2,786	361
SANY HEAVY INDUSTRY CO LTD-A	14.5	2,314	159	TAIWAN SEMICONDUCTOR MANUFAC	3	2,747	915
BTG HOTELS GROUP CO LTD-A	7.4	2,211	298	BANGKOK BANK PCL-FOREIGN REG	3.85	2,636	684

\*金額は受渡し代金

利害関係人との取引状況等

(2018年12月11日から2019年12月9日まで)

該当事項はございません。

利害関係人とは、投資信託及び投資法人に関する法律第11条第1項に規定される利害関係人です。

組入資産の明細

2019年12月9日現在

■外国株式

銘柄	期首(前期末)	当 期 末		業 種 等
	株 数	株 数	評 価 額	
			外貨建金額 邦貨換算金額	
(アメリカ・ドル…アメリカ)	百株	百株	千アメリカ・ドル 千円	
BANCOLOMBIA S. A.-SPONS ADR	—	1.63	8 905	銀行
YUM CHINA HOLDINGS INC	3.06	2.91	13 1,415	消費者サービス
MOBILE TELESYSTEMS-SP ADR	—	36.97	34 3,753	電気通信サービス
AMERICA MOVIL-SPN ADR CL L	—	6.54	9 1,069	電気通信サービス
PETROLEO BRASIL-SP PREF ADR	14.62	12.43	18 1,976	エネルギー
SOUTHERN COPPER CORP	2.6	—	— —	素材
CREDICORP LTD	0.76	0.43	8 970	銀行
LUKOIL PJSC-SPON ADR	3.72	1.82	17 1,931	エネルギー
MOSCOW EXCHANGE MICEX-RTS PJ	82.9	—	— —	各種金融
SBERBANK PJSC -SPONSORED ADR	9.72	12.57	18 2,032	銀行
MAGNITOGORSK IRON & STEEL WO	149.38	—	— —	素材
ENEL AMERICAS SA-ADR	12.41	—	— —	公益事業
ZTO EXPRESS CAYMAN INC-ADR	—	4.48	9 1,017	運輸
GAZPROM PJSC-SPON ADR	—	20.28	15 1,698	エネルギー
TERNIUM SA-SPONSORED ADR	2.96	—	— —	素材
通貨小計	株数、金額 銘柄数<比率>	282.13 10銘柄	100.06 10銘柄	154 —
			16,770 <8.2%>	
(香港・ドル…香港)	百株	百株	千香港・ドル 千円	
CHINA EVERBRIGHT INTL LTD	100	—	— —	商業・専門サービス
BEIJING ENTERPRISES WATER GR	200	—	— —	公益事業
SHANGHAI FOSUN PHARMACEUTI-H	50	—	— —	医薬品・バイオテクノロジー・ライフサイエンス
GEELY AUTOMOBILE HOLDINGS LT	—	53	81 1,129	自動車・自動車部品
UNI-PRESIDENT CHINA HOLDINGS	—	90	72 998	食品・飲料・タバコ
CHINA PETROLEUM & CHEMICAL-H	160	—	— —	エネルギー
WH GROUP LTD	—	185	153 2,124	食品・飲料・タバコ
POU SHENG INTL HOLDINGS LTD	—	280	72 1,005	小売
CHINASOFT INTERNATIONAL LTD	160	—	— —	ソフトウェア・サービス
ASM PACIFIC TECHNOLOGY	—	7	75 1,040	半導体・半導体製造装置
CHINA COMMUNICATIONS SERVI-H	220	—	— —	資本財
BEIJING CAPITAL INTL AIRPO-H	—	105	77 1,070	運輸
TENCENT HOLDINGS LTD	8	5.3	177 2,467	メディア・娯楽
CHINA TELECOM CORP LTD-H	360	—	— —	電気通信サービス
AIR CHINA LTD-H	—	100	71 988	運輸
SHIMAO PROPERTY HOLDINGS LTD	—	95	275 3,821	不動産



# エマージング好配当株マザーファンド

銘柄	期首 (前期末)		当 期 末		業 種 等
	株 数	株 数	評 価 額		
			外貨建金額	邦貨換算金額	
(香港・ドル…香港)	百株	百株	千香港・ドル	千円	
PETROCHINA CO LTD-H	280	260	93	1,291	エネルギー
XINYI GLASS HOLDINGS LTD	100	—	—	—	自動車・自動車部品
CNOOC LTD	90	—	—	—	エネルギー
CHINA CONSTRUCTION BANK-H	540	510	320	4,449	銀行
CHINA MOBILE LTD	33.75	21.25	126	1,747	電気通信サービス
HENGAN INTL GROUP CO LTD	—	17	86	1,206	家庭用品・パーソナル用品
SINOPHARM GROUP CO-H	—	36	94	1,315	ヘルスケア機器・サービス
COSCO SHIPPING PORTS LTD	101.78	161.78	98	1,359	運輸
IND & COMM BK OF CHINA-H	510	530	294	4,079	銀行
CHINA OVERSEAS LAND & INVEST	112	43	116	1,622	不動産
CRRC CORP LTD - H	170	—	—	—	資本財
CHINA COMMUNICATIONS CONST-H	—	110	65	901	資本財
CHOW TAI FOOK JEWELLERY GROU	122	—	—	—	小売
TSINGTAO BREWERY CO LTD-H	20	—	—	—	食品・飲料・タバコ
GUANGZHOU AUTOMOBILE GROUP-H	—	96	85	1,181	自動車・自動車部品
PING AN INSURANCE GROUP CO-H	35	22	197	2,740	保険
PICC PROPERTY & CASUALTY-H	210	90	82	1,143	保険
AVICHINA INDUSTRY & TECH-H	180	—	—	—	資本財
CHINA LIFE INSURANCE CO-H	40	55	110	1,533	保険
KUNLUN ENERGY CO LTD	—	100	68	954	公益事業
LENOVO GROUP LTD	140	200	100	1,392	テクノロジー・ハードウェアおよび機器
CHINA STATE CONSTRUCTION INT	140	140	89	1,238	資本財
BANK OF CHINA LTD-H	770	—	—	—	銀行
CITIC SECURITIES CO LTD-H	—	73	109	1,514	各種金融
通貨小計	株 数、金 額 銘柄数<比率>	4,852.53 26銘柄	3,385.33 26銘柄	3,195 —	44,318 <21.8%>
(シンガポール・ドル…シンガポール)	百株	百株	千シンガポール・ドル	千円	
THAI BEVERAGE PCL	191	—	—	—	食品・飲料・タバコ
通貨小計	株 数、金 額 銘柄数<比率>	191 1銘柄	—	—	— <—>
(台湾・ドル…台湾)	百株	百株	千台湾・ドル	千円	
ADVANTECH CO LTD	10	—	—	—	テクノロジー・ハードウェアおよび機器
ECLAT TEXTILE COMPANY LTD	—	6.5	253	903	耐久消費財・アパレル
ASE TECHNOLOGY HOLDING CO LT	—	120	956	3,404	半導体・半導体製造装置
PARADE TECHNOLOGIES LTD	—	10	589	2,096	半導体・半導体製造装置
WIWYNN CORP	—	11	632	2,251	テクノロジー・ハードウェアおよび機器
TAIWAN UNION TECHNOLOGY CORP	—	32	448	1,594	テクノロジー・ハードウェアおよび機器
UNI-PRESIDENT ENTERPRISES CO	50	—	—	—	食品・飲料・タバコ
DELTA ELECTRONICS INC	30	20	283	1,007	テクノロジー・ハードウェアおよび機器
HON HAI PRECISION INDUSTRY	41.44	51.44	465	1,657	テクノロジー・ハードウェアおよび機器
TAIWAN SEMICONDUCTOR MANUFAC	110	100	3,130	11,142	半導体・半導体製造装置
ACCTON TECHNOLOGY CORP	—	15	240	857	テクノロジー・ハードウェアおよび機器
ACER INC	200	—	—	—	テクノロジー・ハードウェアおよび機器
ASUSTEK COMPUTER INC	15	—	—	—	テクノロジー・ハードウェアおよび機器
CHICONY ELECTRONICS CO LTD	52.05	—	—	—	テクノロジー・ハードウェアおよび機器
MEDIATEK INC	20	12	498	1,772	半導体・半導体製造装置
CATHAY FINANCIAL HOLDING CO	80	—	—	—	保険
LARGAN PRECISION CO LTD	—	0.7	328	1,168	テクノロジー・ハードウェアおよび機器
通貨小計	株 数、金 額 銘柄数<比率>	608.49 10銘柄	378.64 11銘柄	7,825 —	27,858 <13.7%>

# エマージング好配当株マザーファンド

銘柄	期首 (前期末)	当 期 末			業 種 等
	株 数	株 数	評 価 額	額	
			外貨建金額	邦貨換算金額	
(イギリス・ポンド…イギリス)	百株	百株	千イギリス・ポンド	千円	
NMC HEALTH PLC	2.39	—	—	—	ヘルスケア機器・サービス
POLYMETAL INTERNATIONAL PLC	11.35	6.23	7	1,063	素材
ANGLO AMERICAN PLC	5.36	—	—	—	素材
通貨小計	株 数、金 額 銘柄数<比率>	19.1 3銘柄	6.23 1銘柄	7 <0.5%>	
(トルコ・リラ…トルコ)	百株	百株	千トルコ・リラ	千円	
HACI OMER SABANCI HOLDING	97.85	—	—	—	各種金融
TUPRAS-TURKIYE PETROL RAFINE	—	3.57	43	818	エネルギー
通貨小計	株 数、金 額 銘柄数<比率>	97.85 1銘柄	3.57 1銘柄	43 <0.4%>	
(メキシコ・ペソ…メキシコ)	百株	百株	千メキシコ・ペソ	千円	
ALSEA SAB DE CV	41	—	—	—	消費者サービス
INFRAESTRUCTURA ENERGETICA N	—	31	251	1,419	公益事業
GRUPO AEROPORT DEL PACIFIC-B	12	8	153	863	運輸
WALMART DE MEXICO SAB DE CV	50.84	31.84	170	961	食品・生活必需品小売り
GRUPO FINANCIERO BANORTE-O	—	14.25	142	802	銀行
通貨小計	株 数、金 額 銘柄数<比率>	103.84 3銘柄	85.09 4銘柄	717 <2.0%>	
(フィリピン・ペソ…フィリピン)	百株	百株	千フィリピン・ペソ	千円	
BANK OF THE PHILIPPINE ISLAN	128.14	54.2	482	1,032	銀行
MEGAWORLD CORP	—	980	418	895	不動産
通貨小計	株 数、金 額 銘柄数<比率>	128.14 1銘柄	1,034.2 2銘柄	900 <0.9%>	
(チリ・ペソ…チリ)	百株	百株	千チリ・ペソ	千円	
SOC QUIMICA Y MINERA CHILE-B	4.52	—	—	—	素材
通貨小計	株 数、金 額 銘柄数<比率>	4.52 1銘柄	— —	— <—>	
(カタール・リアル…カタール)	百株	百株	千カタール・リアル	千円	
QATAR NATIONAL BANK	—	19.5	38	1,145	銀行
通貨小計	株 数、金 額 銘柄数<比率>	— 1銘柄	19.5 1銘柄	38 <0.6%>	
(インド・ルピー…インド)	百株	百株	千インド・ルピー	千円	
INFOSYS LTD	26.65	15.97	1,142	1,747	ソフトウェア・サービス
BHARAT ELECTRONICS LTD	84.78	—	—	—	資本財
INDIAN HOTELS CO LTD	60.79	—	—	—	消費者サービス
STERLITE TECHNOLOGIES LTD	22.67	—	—	—	テクノロジー・ハードウェアおよび機器
TECH MAHINDRA LTD	—	11.65	882	1,350	ソフトウェア・サービス
ICICI PRUDENTIAL LIFE INSURA	—	14.53	715	1,094	保険
SBI LIFE INSURANCE CO LTD	—	7	674	1,032	保険
HINDUSTAN PETROLEUM CORP	—	29.07	764	1,169	エネルギー
ICICI BANK LTD	60.87	24.53	1,287	1,969	銀行
RELIANCE INDUSTRIES LTD	14.14	12.33	1,917	2,933	エネルギー
BHARAT PETROLEUM CORP LTD	—	15.42	753	1,152	エネルギー
GAIL INDIA LTD	30.25	—	—	—	公益事業
HDFC BANK LIMITED	5.56	6.8	847	1,296	銀行
HINDALCO INDUSTRIES LTD	47.89	—	—	—	素材
ZEE ENTERTAINMENT ENTERPRISE	—	29.28	842	1,288	メディア・娯楽
EMAMI LTD	16.49	—	—	—	家庭用品・パーソナル用品
通貨小計	株 数、金 額 銘柄数<比率>	370.09 10銘柄	166.58 10銘柄	9,827 <7.4%>	

# エマージング好配当株マザーファンド

銘柄	期首 (前期末)	当 期 末		業 種 等	
	株 数	株 数	評 価 額		
			外貨建金額 邦貨換算金額		
(インドネシア・ルピア…インドネシア)	百株	百株	千円		
TELEKOMUNIKASI INDONESIA PER	1,290	578	236,980	1,848	
BANK MANDIRI PERSERO TBK PT	202	—	—	—	
BANK RAKYAT INDONESIA PERSER	1,069	635	264,795	2,065	
通貨小計	株数、金額 銘柄数<比率>	2,561 3銘柄	1,213 2銘柄	501,775 — <1.9%>	3,913
(アラブ首長国連邦・ディルハム…アラブ首長国連邦)	百株	百株	千円		
FIRST ABU DHABI BANK PJSC	25.27	25.27	38	1,137	
通貨小計	株数、金額 銘柄数<比率>	25.27 1銘柄	25.27 1銘柄	38 — <0.6%>	1,137
(ブラジル・リアル…ブラジル)	百株	百株	千円		
BB SEGURIDADE PARTICIPACOES	20.91	—	—	—	
PETROBRAS DISTRIBUIDORA SA	20	13	35	928	
CVC BRASIL OPERADORA E AGENC	10	—	—	—	
BANCO BTG PACTUAL SA-UNIT	—	10.5	78	2,058	
NEOENERGIA SA	—	34.68	77	2,042	
MAGAZINE LUIZA SA	—	9	40	1,071	
BANCO BRADESCO SA-PREF	14.95	17.94	61	1,614	
VALE SA	19.88	11.68	59	1,573	
GERDAU SA-PREF	28	36	63	1,661	
CIA ENERGETICA MINAS GER-PRF	61	27	35	922	
ITAUSA-INVESTIMENTOS ITAU-PR	86.44	89.44	120	3,157	
LOJAS AMERICANAS SA-PREF	—	19	46	1,229	
B3 SA-BRASIL BOLSA BALCAO	41	28.6	140	3,683	
BANCO SANTANDER BRASIL-UNIT	9	8.5	37	995	
通貨小計	株数、金額 銘柄数<比率>	311.18 10銘柄	305.34 12銘柄	798 — <10.3%>	20,938
(韓国・ウォン…韓国)	百株	百株	千円		
HYUNDAI HEAVY INDUSTRIES HOL	0.29	0.34	11,696	1,069	
SK HYNIX INC	1.56	3.83	30,869	2,821	
HYUNDAI MOTOR CO	1.98	0.9	10,665	974	
POSCO	0.46	—	—	—	
NH INVESTMENT & SECURITIES C	8.49	8.49	10,400	950	
SAMSUNG SDI CO LTD	1.06	0.74	16,687	1,525	
KOREA ZINC CO LTD	0.26	0.26	10,582	967	
S-OIL CORP	0.92	1.17	10,342	945	
COWAY CO LTD	1.53	—	—	—	
LG CHEM LTD	0.77	0.46	13,547	1,238	
SAMSUNG ELECTRONICS-PREF	—	23.84	99,532	9,097	
SAMSUNG ELECTRONICS CO LTD	18.7	6.12	30,844	2,819	
KOREA ELECTRIC POWER CORP	3.98	—	—	—	
SK TELECOM	0.7	—	—	—	
HANA FINANCIAL GROUP	9.76	—	—	—	
SK INNOVATION CO LTD	0.56	—	—	—	
通貨小計	株数、金額 銘柄数<比率>	51.02 15銘柄	46.15 10銘柄	245,166 — <11.0%>	22,408
(オフショア・人民元…中国)	百株	百株	千円		
SONGCHENG PERFORMANCE DEVE-A	—	30.5	85	1,326	
MIDEA GROUP CO LTD-A	—	18	101	1,562	
HAIER SMART HOME CO LTD-A	55	55	93	1,448	
CHINA VANKE CO LTD -A	28	32	89	1,377	
CHINA MERCHANTS SHEKOU IND-A	—	30	56	869	

# エマージング好配当株マザーファンド

銘柄	期首 (前期末)	当 期 末		業 種 等	
	株 数	株 数	評 価 額		
			外貨建金額 邦貨換算金額		
(オフショア・人民元…中国)	百株	百株	千オフショア・人民元 千円		
BEIJING SINNET TECHNOLOGY-A	—	36	71	1,099	ソフトウェア・サービス
WANHUA CHEMICAL GROUP CO -A	—	14	70	1,085	素材
ZHENGZHOU YUTONG BUS CO -A	—	63	89	1,388	資本財
HANGZHOU ROBAM APPLIANCES-A	—	21	64	993	耐久消費財・アパレル
BEIJING ORIENTAL YUHONG-A	—	42	100	1,557	素材
LEPU MEDICAL TECHNOLOGY-A	—	24	76	1,182	ヘルスケア機器・サービス
通貨小計	株 数、金 額 銘柄数<比率>	83 2銘柄	365.5 11銘柄	899 —	13,892 <6.8%>
(ロシア・ルーブル…ロシア)	百株	百株	千ロシア・ルーブル 千円		
AEROFLOT PJSC	—	58.2	594	1,011	運輸
通貨小計	株 数、金 額 銘柄数<比率>	— 1銘柄	58.2 1銘柄	594 —	1,011 <0.5%>
(マレーシア・リンギット…マレーシア)	百株	百株	千マレーシア・リンギット 千円		
PUBLIC BANK BERHAD	23	—	—	—	銀行
SIME DARBY BERHAD	170	170	40	1,051	資本財
GENTING MALAYSIA BHD	95	—	—	—	消費者サービス
CIMB GROUP HOLDINGS BHD	107	73.14	38	992	銀行
RHB BANK BHD	—	66	37	971	銀行
BURSA MALAYSIA BHD	59	—	—	—	各種金融
通貨小計	株 数、金 額 銘柄数<比率>	454 5銘柄	309.14 3銘柄	115 —	3,014 <1.5%>
(南アフリカ・ランド…南アフリカ)	百株	百株	千南アフリカ・ランド 千円		
SAPPI LIMITED	24.2	—	—	—	素材
BIDVEST GROUP LTD	12.06	6.39	123	914	資本財
STANDARD BANK GROUP LTD	—	7.99	131	976	銀行
IMPERIAL LOGISTICS LTD	—	24.07	127	949	運輸
SANLAM LTD	30.13	—	—	—	保険
ABSA GROUP LTD	22.4	13.62	201	1,491	銀行
NASPERS LTD-N SHS	1.38	1.15	236	1,753	小売
MTN GROUP LTD	—	20.42	176	1,307	電気通信サービス
通貨小計	株 数、金 額 銘柄数<比率>	90.17 5銘柄	73.64 6銘柄	996 —	7,393 <3.6%>
(タイ・バーツ…タイ)	百株	百株	千タイ・バーツ 千円		
BANGKOK BANK PCL-FOREIGN REG	30	15.5	262	940	銀行
KASIKORN BANK PCL-FOREIGN	26	—	—	—	銀行
PTT EXPLORATION & PROD-FOR	—	23	267	959	エネルギー
LAND & HOUSES PUB - NVDR	314	—	—	—	不動産
通貨小計	株 数、金 額 銘柄数<比率>	370 3銘柄	38.5 2銘柄	530 —	1,899 <0.9%>
(ポーランド・ズロチ…ポーランド)	百株	百株	千ポーランド・ズロチ 千円		
POWSZECHNY ZAKLAD UBEZPIECZE	21.57	8.58	32	900	保険
通貨小計	株 数、金 額 銘柄数<比率>	21.57 1銘柄	8.58 1銘柄	32 —	900 <0.4%>
(ハンガリー・フォリント…ハンガリー)	百株	百株	千ハンガリー・フォリント 千円		
OTP BANK PLC	2.99	—	—	—	銀行
通貨小計	株 数、金 額 銘柄数<比率>	2.99 1銘柄	— —	— —	— <—>
合 計	株 数、金 額 銘柄数<比率>	10,627.89 112銘柄	7,622.52 115銘柄	— —	189,497 <93.1%>

\* 邦貨換算金額は、期末の時価をわが国の対顧客電信売買相場の仲値により邦貨換算したものです。

\* 邦貨換算金額欄の< >内は、純資産総額に対する各国別株式評価額の比率

## エマージング好配当株マザーファンド

### ■外国投資信託証券

銘柄		期首（前期末）		当 期 末	
		口 数	口 数	外貨建金額	邦貨換算金額
（アメリカ・ドル…アメリカ）		口	口	千アメリカ・ドル	千円
ISHARES MSCI SAUDI ARABIA ET		—	290	8	938
通貨小計	金 額	—	290	8	938
	銘柄数<比率>	—	1銘柄	—	<0.5%>
（インド・ルピー…インド）		口	口	千インド・ルピー	千円
EMBASSY OFFICE PARKS REIT		—	5,200	2,204	3,373
通貨小計	金 額	—	5,200	2,204	3,373
	銘柄数<比率>	—	1銘柄	—	<1.7%>
（南アフリカ・ランド…南アフリカ）		口	口	千南アフリカ・ランド	千円
GROWTHPOINT PROPERTIES LTD		11,506	—	—	—
通貨小計	金 額	11,506	—	—	—
	銘柄数<比率>	1銘柄	—	—	<—>
合 計	金 額	11,506	5,490	—	4,311
	銘柄数<比率>	1銘柄	2銘柄	—	<2.1%>

\*邦貨換算金額は、期末の時価をわが国の対顧客電信売買相場の仲値により邦貨換算したものです。

\*邦貨換算金額欄の< >内は、純資産総額に対する各国別投資信託証券評価額の比率

### 投資信託財産の構成

2019年12月9日現在

項 目	当 期 末	
	評 価 額	比 率
	千円	%
株 式	189,497	92.7
投 資 証 券	4,311	2.1
コ ー ル ・ ロ ー ン 等 、 そ の 他	10,679	5.2
投 資 信 託 財 産 総 額	204,488	100.0

\*外貨建資産は、期末の時価をわが国の対顧客電信売買相場の仲値により邦貨換算したものです。

1アメリカ・ドル=108.60円、1香港・ドル=13.87円、1台湾・ドル=3.56円、1イギリス・ポンド=142.78円、1トルコ・リラ=18.79円、1メキシコ・ペソ=5.64円、1フィリピン・ペソ=2.14円、1カタール・リアル=29.69円、1インド・ルピー=1.53円、100インドネシア・ルピア=0.78円、1アラブ首長国連邦・ディルハム=29.62円、1ブラジル・レアル=26.23円、100韓国・ウォン=9.14円、1オフショア・人民元=15.45円、1ロシア・ルーブル=1.70円、1マレーシア・リンギット=26.09円、1南アフリカ・ランド=7.42円、1タイ・バーツ=3.58円、1ペルー・ソル=32.15円、1ポーランド・ズロチ=28.08円

\*当期末における外貨建資産（199,541千円）の投資信託財産総額（204,488千円）に対する比率 97.6%

## エマージング好配当株マザーファンド

### 資産、負債、元本及び基準価額の状況

(2019年12月9日) 現在

項 目	当 期 末
(A) 資 産	205,868,746円
コーポレートローン等	9,206,540
株式(評価額)	189,497,074
投資証券(評価額)	4,311,550
未収入金	2,752,655
未収配当金	100,927
(B) 負 債	2,254,162
未払金	2,077,786
未払解約金	176,369
その他未払費用	7
(C) 純資産総額(A-B)	203,614,584
元 本	118,498,703
次期繰越損益金	85,115,881
(D) 受益権総口数	118,498,703口
1万口当り基準価額(C/D)	17,183円

\*元本状況

期首元本額	135,231,238円
期中追加設定元本額	9,354,886円
期中一部解約元本額	26,087,421円

\*元本の内訳

エマージング好配当株オープン(毎月決算型)	102,919,199円
エマージング好配当株オープン(資産成長型)	15,579,504円

### 損益の状況

自2018年12月11日  
至2019年12月9日

項 目	当 期
(A) 配 当 等 収 益	6,495,756円
受 取 配 当 金	6,498,121
受 取 利 息	29
支 払 利 息	△ 2,394
(B) 有 価 証 券 売 買 損 益	8,909,667
売 買 益	33,855,935
売 買 損	△24,946,268
(C) そ の 他 費 用	△ 8,163,317
(D) 当 期 損 益 金 (A+B+C)	7,242,106
(E) 前 期 繰 越 損 益 金	89,950,865
(F) 解 約 差 損 益 金	△18,588,238
(G) 追 加 信 託 差 損 益 金	6,511,148
(H) 計 (D+E+F+G)	85,115,881
次 期 繰 越 損 益 金 (H)	85,115,881

\*有価証券売買損益には、期末の評価換えによるものを含みます。

\*解約差損益金とは、一部解約時の解約金額と元本の差額をいい、元本を下回る額は利益として、上回る額は損失として処理されます。

\*追加信託差損益金とは、追加信託金と元本の差額をいい、元本を下回る額は損失として、上回る額は利益として処理されます。

### お知らせ

委託会社の合併に伴い、ファンドの委託者の商号ならびに公告の方法を変更することに伴う所要の約款変更を行いました。(2019年4月1日付)

※各表の数量、金額の単位未満は切捨て、比率は四捨五入で表記しております。