

当ファンドの仕組みは次の通りです。

商品分類	追加型投信／海外／債券
設定日	2011年11月30日
信託期間	2011年11月30日～2021年11月19日（約10年）
運用方針	主として円建て外国投資信託証券への投資を通じて、新興国を含む世界の企業が発行する転換社債（CB）等を実質的な投資対象とし、信託財産の中長期的な成長を目指して運用を行います。なお、親投資信託であるキャッシュ・マネジメント・マザーファンド受益証券へも投資を行います。
主要運用対象	グローバルCBオープン・高金利通貨コース ・Global Convertible Bond Fund AUD Class（豪ドル）、Global Convertible Bond Fund BRL Class（ブラジルレアル）、Global Convertible Bond Fund INR Class（インドルピー）を主要投資対象とします。なお、親投資信託であるキャッシュ・マネジメント・マザーファンド受益証券へも投資を行います。 Global Convertible Bond Fund AUD Class Global Convertible Bond Fund BRL Class Global Convertible Bond Fund INR Class ・世界の転換社債（CB）を主要投資対象とします。また、為替取引を活用します。 キャッシュ・マネジメント・マザーファンド ・本邦通貨建て公社債および短期金融商品等を主要投資対象とします。
投資制限	・投資信託証券、短期社債等およびコマーシャル・ペーパー以外の有価証券への直接投資は行いません。 ・投資信託証券への投資割合には、制限を設けません。 ・外貨建資産への直接投資は行いません。 ・同一銘柄の投資信託証券への投資割合には、制限を設けません。
分配方針	毎月19日（休業日の場合は、翌営業日）の決算日に、分配金額は経費控除後の利子・配当収益および売買益（評価損益も含まれます。）等の中から、基準価額水準、市況動向等を勘案して、委託者が決定します。ただし、分配対象額が少額の場合等には分配を行わないことがあります。 * 分配金自動再投資型の場合、分配金は税金を差し引いた後自動的に無手数料で再投資されます。

- 口座残高など、お取引状況についてのお問い合わせ
お取引のある販売会社へお問い合わせください。
- 運用報告書についてのお問い合わせ
コールセンター 0120-88-2976
受付時間：午前9時～午後5時（土、日、祝・休日を除く）

運用報告書（全体版）

第18作成期 決算日

第102期	2020年6月19日
第103期	2020年7月20日
第104期	2020年8月19日
第105期	2020年9月23日
第106期	2020年10月19日
第107期	2020年11月19日

グローバルCBオープン・ 高金利通貨コース

受益者の皆様へ

毎々、格別のお引き立てにあずかり厚くお礼申し上げます。

さて「グローバルCBオープン・高金利通貨コース」は、上記の通り決算を行いました。

ここに、第18作成期（第102期～第107期）の運用状況をご報告申し上げます。

今後とも一層のご愛顧を賜りますようお願い申し上げます。



三井住友DSアセットマネジメント

〒105-6426 東京都港区虎ノ門1-17-1

<https://www.smd-am.co.jp>

最近30期の運用実績

決算期	基準価額			公社債 組入比率	投資信託証券 組入比率	純資産額
	(分配落)	税金 配分	込金 騰落			
	円	円	%	%	%	百万円
第78期 (2018年6月19日)	6,914	70	0.9	0.0	98.6	2,385
第79期 (2018年7月19日)	6,844	70	0.0	0.0	98.6	2,245
第80期 (2018年8月20日)	6,484	70	△ 4.2	0.0	98.5	2,093
第81期 (2018年9月19日)	6,358	70	△ 0.9	0.0	98.5	1,977
第82期 (2018年10月19日)	6,408	70	1.9	0.0	98.5	1,959
第83期 (2018年11月19日)	6,462	35	1.4	0.0	98.7	1,955
第84期 (2018年12月19日)	6,252	35	△ 2.7	0.0	98.7	1,744
第85期 (2019年1月21日)	6,241	35	0.4	0.0	98.8	1,726
第86期 (2019年2月19日)	6,329	35	2.0	0.0	98.8	1,741
第87期 (2019年3月19日)	6,429	35	2.1	0.0	98.8	1,757
第88期 (2019年4月19日)	6,336	35	△ 0.9	0.0	98.6	1,710
第89期 (2019年5月20日)	5,999	35	△ 4.8	0.0	98.6	1,594
第90期 (2019年6月19日)	6,132	35	2.8	0.0	98.6	1,614
第91期 (2019年7月19日)	6,240	35	2.3	0.0	98.5	1,593
第92期 (2019年8月19日)	5,801	20	△ 6.7	0.0	98.3	1,472
第93期 (2019年9月19日)	5,865	20	1.4	0.0	98.3	1,480
第94期 (2019年10月21日)	5,915	20	1.2	0.0	98.2	1,478
第95期 (2019年11月19日)	5,950	20	0.9	0.0	98.2	1,455
第96期 (2019年12月19日)	6,111	20	3.0	0.0	98.3	1,480
第97期 (2020年1月20日)	6,201	20	1.8	0.0	98.3	1,466
第98期 (2020年2月19日)	5,996	20	△ 3.0	0.0	98.2	1,367
第99期 (2020年3月19日)	4,841	20	△ 18.9	0.0	97.8	1,097
第100期 (2020年4月20日)	4,967	20	3.0	0.0	99.5	1,095
第101期 (2020年5月19日)	4,965	20	0.4	0.0	97.8	1,091
第102期 (2020年6月19日)	5,319	20	7.5	0.1	97.9	1,169
第103期 (2020年7月20日)	5,485	20	3.5	0.0	98.0	1,192
第104期 (2020年8月19日)	5,511	20	0.8	0.0	98.1	1,175
第105期 (2020年9月23日)	5,509	20	0.3	0.0	98.1	1,165
第106期 (2020年10月19日)	5,462	20	△ 0.5	0.0	98.1	1,150
第107期 (2020年11月19日)	5,647	20	3.8	0.0	98.2	1,136

*当ファンドの運用方針に対し適切に比較できる指数がないため、ベンチマークおよび参考指数はありません。

*基準価額の騰落率は分配金込み

*当ファンドは親投資信託を組み入れますので、公社債組入比率は実質組入比率を記載しています。

当作成期中の基準価額等の推移

決算期	年 月 日	基 準 価 額		公 社 債 組 入 比 率	投資信託証券 組 入 比 率
		円	騰 落 率		
第102期	(期首) 2020年5月19日	4,965	—	0.0	97.8
	5月末	5,196	4.7	0.0	98.0
	(期末) 2020年6月19日	5,339	7.5	0.1	97.9
第103期	(期首) 2020年6月19日	5,319	—	0.1	97.9
	6月末	5,342	0.4	0.0	98.1
	(期末) 2020年7月20日	5,505	3.5	0.0	98.0
第104期	(期首) 2020年7月20日	5,485	—	0.0	98.0
	7月末	5,483	△ 0.0	0.0	98.1
	(期末) 2020年8月19日	5,531	0.8	0.0	98.1
第105期	(期首) 2020年8月19日	5,511	—	0.0	98.1
	8月末	5,594	1.5	0.0	98.2
	(期末) 2020年9月23日	5,529	0.3	0.0	98.1
第106期	(期首) 2020年9月23日	5,509	—	0.0	98.1
	9月末	5,440	△ 1.3	0.0	98.1
	(期末) 2020年10月19日	5,482	△ 0.5	0.0	98.1
第107期	(期首) 2020年10月19日	5,462	—	0.0	98.1
	10月末	5,344	△ 2.2	0.0	98.2
	(期末) 2020年11月19日	5,667	3.8	0.0	98.2

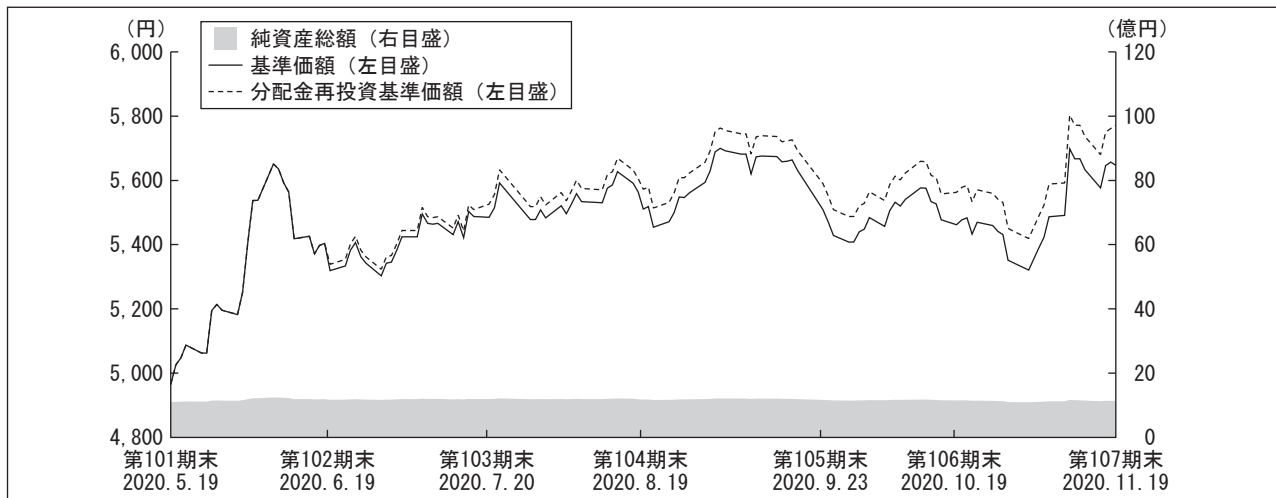
*騰落率は期首比です。

*期末基準価額は分配金込み

*当ファンドは親投資信託を組み入れますので、公社債組入比率は実質組入比率を記載しています。

運用経過

【基準価額等の推移】



*当ファンドの運用方針に対し適切に比較できる指数がないため、ベンチマークおよび参考指数はありません。

*分配金再投資基準価額は、作成期首の基準価額を基準に算出しております。

*分配金再投資基準価額は、分配金(税込み)を分配時に再投資したものとみなして計算したもので、ファンド運用の実質的なパフォーマンスを示すものではありません。

*分配金を再投資するかどうかについてはお客様がご利用のコースにより異なります。また、ファンドの購入価額により課税条件も異なります。従って、各個人のお客様の損益の状況を示すものではありません。

第102期首：4,965円

第107期末：5,647円（作成対象期間における期中分配金合計額 120円）

騰落率：+16.2%（分配金再投資ベース）

【基準価額の主な変動要因】

当ファンドは、Global Convertible Bond Fund AUD Class、Global Convertible Bond Fund BRL Class、Global Convertible Bond Fund INR Classへの投資を通じて、新興国を含む世界の企業が発行する転換社債(CB)等を実質的な投資対象としました。

(上昇要因)

インカム収入がプラスに貢献したことが要因となりました。また、CBの価格上昇がプラスに寄与したことも要因となりました。さらに、円に対して豪ドル、ブラジルレアルが上昇したことも要因となりました。

(下落要因)

CBの一部銘柄で価格が下落しマイナスに作用したことが要因となりました。また、円に対してインドルピーが下落したことも要因となりました。

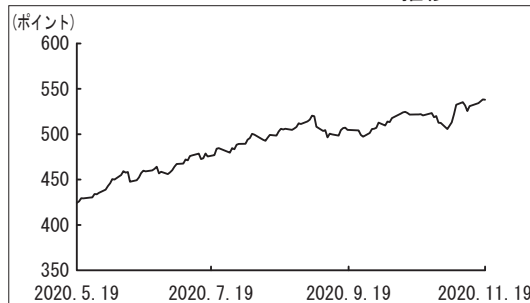
グローバルCBオープン・高金利通貨コース

【投資環境】

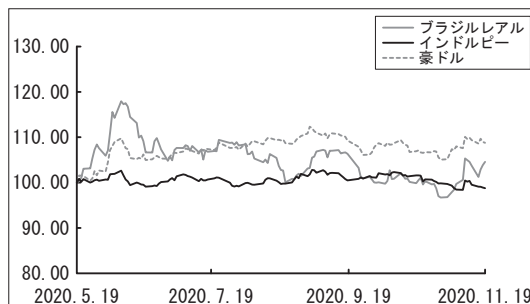
当作成期のグローバルCB市場は、プラスのリターンとなりました。2020年の最初の3ヵ月は、新型コロナウイルスの感染拡大によって全般的にリスク回避姿勢となったことや、ロックダウン（都市封鎖）による経済鈍化への懸念などから、CB市場も大幅な下落に見舞われました。しかし、その対応策として前例のない金融および財政緩和政策を各国が打ち出すなかで、作成期中には大きな反発が見られました。当作成期を通じて見ると、株式市場および債券市場がともに上昇するなか、CB市場も上昇しました。

国内短期金融市場では、作成期首-0.13%近辺でスタートした国庫短期証券3ヵ月物の利回りは、大量発行に伴う需給悪化懸念を受けて、一時-0.06%近辺まで上昇しました。その後、日本銀行が短期の国債買い入れオペを増額したことを受けて需給悪化懸念が後退し、-0.10%近辺で作成期末を迎えました。

Thomson Reuters Global Vanilla Convertible Bond Index の推移



対円為替レートの推移



* グラフは、各通貨毎に作成期首の対円為替レート（WMロイター）を100として指数化したものです。

【ポートフォリオ】

■ グローバルCBオープン・高金利通貨コース

主要投資対象であるGlobal Convertible Bond Fund AUD Class、Global Convertible Bond Fund BRL Class、Global Convertible Bond Fund INR Classを作成期を通じて組み入れ、各通貨の配分は概ね均等とすることを基本としました。作成期末の投資信託証券組入比率は98.2%としました。

グローバルCBオープン・高金利通貨コース

■Global Convertible Bond Fund AUD Class Global Convertible Bond Fund BRL Class Global Convertible Bond Fund INR Class

ポートフォリオでは投資適格の格付けを維持することを意識しながら、一定程度の利回りと株式への感応度を得られるようなバランスを重視した投資を続けました。

個別銘柄では、がん検出剤メーカーであるイグザクト・サイエンシズの保有が最も大きくリターンに貢献しました。同社が発表した、複数のがん検出が可能な血液検査に関する調査結果が市場に好感され、CBの価格が上昇しました。

一方、バイオマリン・ファーマシューティカルの保有はマイナスに響きました。米当局が、同社開発の血友病A遺伝子治療薬につき、現状のままでは承認できないと発表したことが嫌気されました。

■キャッシュ・マネジメント・マザーファンド

安全性と流動性を考慮し、短期の国債・政府保証債を中心とした運用を行いました。年限に関しては、残存6ヵ月以内の短期の国債・政府保証債を中心とした運用を継続しました。

【ベンチマークとの差異】

当ファンドの運用方針に対し適切に比較できる指数がないため、ベンチマークおよび参考指数はありません。

【分配金】

分配金は、分配可能額、基準価額水準等を勘案し、第102期～第107期の各期において20円とさせて頂きました。(1万口当り税込み)

なお、留保益につきましては、運用の基本方針に基づき運用を行います。

■分配原資の内訳

(1万口当り・税引前)

項目	第102期	第103期	第104期	第105期	第106期	第107期
	2020年5月20日 ～2020年6月19日	2020年6月20日 ～2020年7月20日	2020年7月21日 ～2020年8月19日	2020年8月20日 ～2020年9月23日	2020年9月24日 ～2020年10月19日	2020年10月20日 ～2020年11月19日
当期分配金 (円)	20	20	20	20	20	20
(対基準価額比率) (%)	0.37	0.36	0.36	0.36	0.36	0.35
当期の収益 (円)	—	—	—	—	—	—
当期の収益以外 (円)	20	20	20	20	20	20
翌期繰越分配対象額 (円)	9,946	9,926	9,906	9,886	9,866	9,846

※円未満を切り捨てしているため、「当期分配金」は「当期の収益」と「当期の収益以外」の合計額と一致しない場合があります。

※当期分配金の対基準価額比率は当期分配金(税込み)の期末基準価額(分配金込み)に対する比率で、ファンドの収益率とは異なります。

今後の運用方針

■グローバルCBオープン・高金利通貨コース

引き続き、運用の基本方針に従い、主として円建て外国投資信託証券への投資を通じて、新興国を含む世界の企業が発行する転換社債（CB）等を実質的な投資対象とし、信託財産の中長期的な成長を目指して運用を行います。

■Global Convertible Bond Fund AUD Class

Global Convertible Bond Fund BRL Class

Global Convertible Bond Fund INR Class

新型コロナウイルスのワクチンの高い有効性についての報道は、長いトンネルの出口付近に光を投げかけ始め、2021年にはいくらか正常化が期待できるとの安心感を、今後も投資家に与える可能性があると考えています。これまでのところ企業の決算発表も概ね良好な内容で、中央銀行がグローバル経済の下支えを提供し続けるなか、2021年の業績見通しも比較的明るいと見ています。CBは、このような経済環境による恩恵を受けやすい資産クラスであると考えており、新規発行市場といった良好な投資機会を活用しながら、底堅いリスク調整後リターンが見込めると期待しています。

■キャッシュ・マネジメント・マザーファンド

新型コロナウイルスの感染拡大への懸念に伴う金融情勢を踏まえて、日本銀行は2020年4月の金融政策決定会合において金融緩和の強化を行ったものの、政策金利の引き下げは見送りました。しかし、世界の主要中央銀行が相次いで緊急利下げや量的緩和政策の導入に踏み切ったことや、日本銀行も国債のさらなる積極的な買入れを明示したことから、市場利回りは当分の間低い水準での推移を予想します。引き続き、安全性と流動性をもっとも重視したスタンスでの運用を継続し、短期の国債・政府保証債を中心とした運用を行っていきます。ファンドの平均残存年限については、2~4ヵ月程度を目安に短めを基本とする方針です。

1万口当りの費用明細

項目	第102期～第107期		項目の概要
	2020年5月20日～2020年11月19日		
	金額	比率	
信託報酬	29円	0.541%	信託報酬＝作成期中の平均基準価額×信託報酬率 作成期中の平均基準価額は5,400円です。
（投信会社）	(10)	(0.194)	ファンドの運用等の対価
（販売会社）	(18)	(0.333)	購入後の情報提供、運用報告書等各種書類の送付、口座内でのファンドの管理等の対価
（受託会社）	(1)	(0.014)	運用財産の管理、委託会社からの指図の実行の対価
その他費用	0	0.005	その他費用＝作成期中のその他費用÷作成期中の平均受益権口数
（監査費用）	(0)	(0.005)	監査法人等に支払うファンドの監査に係る費用
（その他）	(0)	(0.000)	信託財産に関する租税、信託事務の処理に要する諸費用等
合計	29	0.546	

*「比率」欄は1万口当りのそれぞれの費用金額を作成期中の平均基準価額で除して100を乗じたものです。

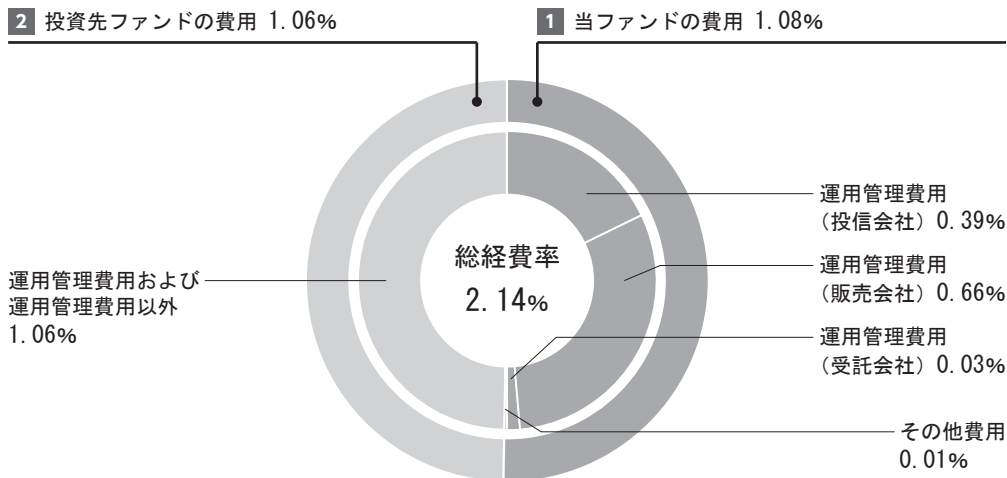
*作成期中の費用（消費税等のかかるものは消費税等を含む。）は、追加・解約により受益権口数に変動があるため、簡便法により算出した結果です。

なお、その他費用は、このファンドが組み入れている親投資信託受益証券が支払った金額のうち、このファンドに対応するものを含みます。

*各項目の費用は、このファンドが組み入れている投資信託証券が支払った費用を含みません。

*各項目ごとに円未満は四捨五入しています。

参考情報 総経費率（年率換算）



総経費率 (1 + 2)	2.14%
1 当ファンドの費用の比率	1.08%
2 投資先ファンドの費用の比率	1.06%

- * 1の各費用は、前掲「1万口当りの費用明細」において用いた簡便法により算出したもので、各比率は、年率換算した値（小数点以下第2位未満を四捨五入）です。「1万口当りの費用明細」の各比率とは、値が異なる場合があります。
- * 2の投資先ファンド（当ファンドが組み入れている投資信託証券（マザーファンドを除く））の費用は、運用管理費用と運用管理費用以外の費用を明確に区別できないため、まとめて表示しています。また、投資先ファンドへの平均投資比率を勘案して、実質的な費用を計算しています。
- * 1と2の費用は、原則として、募集手数料、売買委託手数料及び有価証券取引税を含みません。また、計上された期間が異なる場合があります。
- * 上記の前提条件で算出している参考値であり、実際に発生した費用の比率とは異なります。

当作成期中の運用・管理にかかった費用の総額（原則として、募集手数料、売買委託手数料及び有価証券取引税を除く。）を当作成期中の平均受益権口数に当作成期中の平均基準価額（1口当り）を乗じた数で除した総経費率（年率換算）は2.14%です。

売買及び取引の状況

(2020年5月20日から2020年11月19日まで)

■投資信託受益証券

決 算 期		第 102 期 ~ 第 107 期			
		買 付		売 付	
		口 数	金 額	口 数	金 額
外 国	Global Convertible Bond Fund AUD Class	千口 3,530	千円 1,855	千口 83,498	千円 45,771
	Global Convertible Bond Fund BRL Class	38,919	1,855	930,287	45,771
	Global Convertible Bond Fund INR Class	3,466	1,855	83,239	45,771

*金額は受渡し代金

利害関係人との取引状況等

(2020年5月20日から2020年11月19日まで)

■利害関係人との取引状況

<グローバルCBオープン・高金利通貨コース>

当作成期における利害関係人との取引はありません。

<キャッシュ・マネジメント・マザーファンド>

区 分	第 102 期 ~ 第 107 期					
	買付額等			売付額等		
	A	うち利害関係人 との取引状況B	B/A	C	うち利害関係人 との取引状況D	D/C
公 社 債	百万円 2,539	百万円 1,307	% 51.5	百万円 -	百万円 -	% -

*平均保有割合0.0%

*平均保有割合とは親投資信託残存口数の合計に対する当該ベビーファンドの親投資信託所有口数の割合

利害関係人とは、投資信託及び投資法人に関する法律第11条第1項に規定される利害関係人であり、当作成期における当ファンドに係る利害関係人とは、SMB C日興証券株式会社です。

組入資産の明細

2020年11月19日現在

■ファンド・オブ・ファンズが組み入れた邦貨建ファンドの明細

ファンド名	当 期		末
	口 数	評 価 額	比 率
	千口	千円	%
Global Convertible Bond Fund AUD Class	688,353	392,843	34.6
Global Convertible Bond Fund BRL Class	7,088,428	365,054	32.1
Global Convertible Bond Fund INR Class	635,909	357,953	31.5
合 計	8,412,691	1,115,850	98.2

*比率は、純資産総額に対する評価額の割合

■親投資信託残高

	第101期末	第 107 期 末	
	口 数	口 数	評 価 額
	千口	千口	千円
キャッシュ・マネジメント・マザーファンド	598	598	607

<補足情報>

キャッシュ・マネジメント・マザーファンドにおける組入資産の明細

下記は、キャッシュ・マネジメント・マザーファンド全体（5,680,313千口）の内容です。

■公社債

A 債券種類別開示

国内（邦貨建）公社債

区 分	2020年11月19日現在						
	額面金額	評 価 額	組入比率	うちBB格 以下組入比率	残存期間別組入比率		
					5年以上	2年以上	2年未満
	千円	千円	%	%	%	%	%
地方債証券	200,000 (200,000)	200,345 (200,345)	3.5 (3.5)	— (—)	— (—)	— (—)	3.5 (3.5)
特殊債券 (除く金融債券)	2,420,000 (2,420,000)	2,428,929 (2,428,929)	42.1 (42.1)	— (—)	— (—)	— (—)	42.1 (42.1)
普通社債券	1,000,000 (1,000,000)	1,000,491 (1,000,491)	17.3 (17.3)	— (—)	— (—)	— (—)	17.3 (17.3)
合 計	3,620,000 (3,620,000)	3,629,766 (3,629,766)	62.9 (62.9)	— (—)	— (—)	— (—)	62.9 (62.9)

* () 内は、非上場債で内書き

*組入比率は、純資産総額に対する評価額の割合

グローバルCBオープン・高金利通貨コース

B 個別銘柄開示 国内（邦貨建）公社債

銘柄	2020年11月19日現在			
	利率	額面金額	評価額	償還年月日
	%	千円	千円	
(地方債証券)				
27-1 仙台市5年	0.1010	100,000	100,009	2021/01/27
347 大阪府公債	1.3200	100,000	100,335	2021/02/25
小計	—	200,000	200,345	—
(特殊債券（除く金融債券）)				
25 政保政策投資C	0.1470	600,000	600,000	2020/11/25
122 政保道路機構	0.9000	95,000	95,017	2020/11/30
19 政保地方公共団	1.2000	500,000	500,384	2020/12/14
129 政保道路機構	1.2000	200,000	200,611	2021/02/26
22 国際協力銀行	1.8900	100,000	100,623	2021/03/22
9 政保道路機構	1.9000	500,000	503,266	2021/03/26
135 政保道路機構	1.1000	130,000	130,747	2021/05/31
137 政保道路機構	1.2000	95,000	95,696	2021/06/30
14 政保政策投資B	2.1000	100,000	101,719	2021/09/13
145 政保道路機構	1.0000	100,000	100,863	2021/09/30
小計	—	2,420,000	2,428,929	—
(普通社債券)				
2 コカ・コーライースト	0.2760	100,000	100,009	2020/12/14
25 中日本高速道	1.2800	100,000	100,096	2020/12/18
3 大日本印刷	1.3580	100,000	100,096	2020/12/18
5 日本梱包運輸	0.6140	100,000	100,029	2020/12/18
2 ファーストリテイリング	0.2910	100,000	100,009	2020/12/18
379 中国電力	0.6190	100,000	100,098	2021/01/25
57 クレディセゾン	0.4200	100,000	100,048	2021/01/29
185 オリックス	0.4150	100,000	100,068	2021/02/19
27 三菱UFJリース	0.5080	100,000	100,098	2021/02/24
23 リコーリース	0.0500	100,000	99,936	2021/09/24
小計	—	1,000,000	1,000,491	—
合計	—	3,620,000	3,629,766	—

投資信託財産の構成

2020年11月19日現在

項 目	第107期末	
	評 価 額	比 率
	千円	%
投 資 信 託 受 益 証 券	1, 115, 850	96. 7
キャッシュ・マネジメント・マザーファンド	607	0. 1
コ ー ル ・ ロ ー ン 等、 そ の 他	37, 535	3. 2
投 資 信 託 財 産 総 額	1, 153, 994	100. 0

資産、負債、元本及び基準価額の状況

項 目	(2020年6月19日)	(2020年7月20日)	(2020年8月19日)	(2020年9月23日)	(2020年10月19日)	(2020年11月19日)現在
	第102期末	第103期末	第104期末	第105期末	第106期末	第107期末
(A) 資 産	1, 175, 413, 915円	1, 199, 231, 029円	1, 192, 820, 173円	1, 172, 549, 497円	1, 158, 998, 259円	1, 153, 994, 267円
コ ー ル ・ ロ ー ン 等	29, 268, 796	28, 129, 148	27, 871, 374	28, 692, 585	29, 772, 638	37, 389, 652
投資信託受益証券(評価額)	1, 145, 537, 010	1, 169, 290, 928	1, 152, 358, 276	1, 143, 248, 803	1, 128, 617, 572	1, 115, 850, 946
キャッシュ・マネジメント・マザーファンド(評価額)	608, 109	608, 109	608, 049	608, 109	608, 049	607, 989
未 収 入 金	—	1, 202, 844	11, 982, 474	—	—	145, 680
(B) 負 債	5, 474, 607	6, 683, 846	17, 588, 785	7, 208, 587	8, 475, 653	17, 288, 310
未 払 金	—	—	—	—	471, 882	—
未 払 収 益 分 配 金	4, 399, 342	4, 348, 644	4, 264, 906	4, 230, 987	4, 212, 656	4, 025, 919
未 払 解 約 金	—	1, 234, 446	12, 236, 709	1, 708, 134	2, 853, 476	12, 171, 856
未 払 信 託 報 酬	1, 064, 905	1, 079, 892	1, 056, 030	1, 226, 371	885, 941	1, 028, 827
そ の 他 未 払 費 用	10, 360	20, 864	31, 140	43, 095	51, 698	61, 708
(C) 純資産総額(A-B)	1, 169, 939, 308	1, 192, 547, 183	1, 175, 231, 388	1, 165, 340, 910	1, 150, 522, 606	1, 136, 705, 957
元 本	2, 199, 671, 374	2, 174, 322, 312	2, 132, 453, 083	2, 115, 493, 650	2, 106, 328, 220	2, 012, 959, 972
次 期 繰 越 損 益 金	△ 1, 029, 732, 066	△ 981, 775, 129	△ 957, 221, 695	△ 950, 152, 740	△ 955, 805, 614	△ 876, 254, 015
(D) 受益権総口数	2, 199, 671, 374口	2, 174, 322, 312口	2, 132, 453, 083口	2, 115, 493, 650口	2, 106, 328, 220口	2, 012, 959, 972口
1万口当り基準価額(C/D)	5, 319円	5, 485円	5, 511円	5, 509円	5, 462円	5, 647円

*元本状況

期首元本額	2, 199, 118, 635円	2, 199, 671, 374円	2, 174, 322, 312円	2, 132, 453, 083円	2, 115, 493, 650円	2, 106, 328, 220円
期中追加設定元本額	2, 226, 434円	2, 088, 562円	1, 989, 054円	1, 970, 766円	2, 816, 725円	1, 929, 001円
期中一部解約元本額	1, 673, 695円	27, 437, 624円	43, 858, 283円	18, 930, 199円	11, 982, 155円	95, 297, 249円

*元本の欠損 1, 029, 732, 066円 981, 775, 129円 957, 221, 695円 950, 152, 740円 955, 805, 614円 876, 254, 015円

損益の状況

	自2020年5月20日 至2020年6月19日	自2020年6月20日 至2020年7月20日	自2020年7月21日 至2020年8月19日	自2020年8月20日 至2020年9月23日	自2020年9月24日 至2020年10月19日	自2020年10月20日 至2020年11月19日
項 目	第102期	第103期	第104期	第105期	第106期	第107期
(A) 配当等収益	△ 1,453円	△ 955円	△ 717円	△ 1,923円	△ 617円	△ 879円
受取利息	58	112	77	38	56	38
支払利息	△ 1,511	△ 1,067	△ 794	△ 1,961	△ 673	△ 917
(B) 有価証券売買損益	83,326,217	41,529,485	10,979,315	4,927,775	△ 4,662,785	42,249,048
売買益	83,404,604	41,876,932	18,962,351	9,542,005	6,274,635	43,185,147
売買損	△ 78,387	△ 347,447	△ 7,983,036	△ 4,614,230	△ 10,937,420	△ 936,099
(C) 信託報酬等	△ 1,075,265	△ 1,090,396	△ 1,066,306	△ 1,238,326	△ 894,562	△ 1,038,837
(D) 当期損益金 (A+B+C)	82,249,499	40,438,134	9,912,292	3,687,526	△ 5,557,964	41,209,332
(E) 前期繰越損益金	△ 1,394,567,003	△ 1,300,308,239	△ 1,238,740,952	△ 1,222,157,203	△ 1,215,781,363	△ 1,170,153,482
(F) 追加信託差損益金	286,984,780	282,443,620	275,871,871	272,547,924	269,746,369	256,716,054
(配当等相当額)	(803,439,267)	(795,480,045)	(781,384,518)	(776,389,584)	(774,769,975)	(741,568,645)
(売買損益相当額)	(△ 516,454,487)	(△ 513,036,425)	(△ 505,512,647)	(△ 503,841,660)	(△ 505,023,606)	(△ 484,852,591)
(G) 計 (D+E+F)	△ 1,025,332,724	△ 977,426,485	△ 952,956,789	△ 945,921,753	△ 951,592,958	△ 872,228,096
(H) 収益分配金	△ 4,399,342	△ 4,348,644	△ 4,264,906	△ 4,230,987	△ 4,212,656	△ 4,025,919
次期繰越損益金 (G+H)	△ 1,029,732,066	△ 981,775,129	△ 957,221,695	△ 950,152,740	△ 955,805,614	△ 876,254,015
追加信託差損益金	286,984,780	282,443,620	275,871,871	272,547,924	269,746,369	256,716,054
(配当等相当額)	(803,439,267)	(795,480,045)	(781,384,518)	(776,389,584)	(774,769,975)	(741,568,645)
(売買損益相当額)	(△ 516,454,487)	(△ 513,036,425)	(△ 505,512,647)	(△ 503,841,660)	(△ 505,023,606)	(△ 484,852,591)
分配準備積立金	1,384,415,973	1,362,815,074	1,331,085,362	1,315,048,920	1,303,394,361	1,240,451,242
繰越損益金	△ 2,701,132,819	△ 2,627,033,823	△ 2,564,178,928	△ 2,537,749,584	△ 2,528,946,344	△ 2,373,421,311

*有価証券売買損益には、期末の評価換えによるものを含みます。

*信託報酬等には、消費税等相当額を含めて表示しております。

*追加信託差損益金とは、追加信託金と元本の差額をいい、元本を下回る額は損失として、上回る額は利益として処理されます。

<分配金の計算過程>

信託約款に基づき計算した収益分配可能額及び収益分配金の計算過程は以下のとおりです。

決 算 期	第102期	第103期	第104期	第105期	第106期	第107期
(A) 配当等収益 (費用控除後)	0円	0円	0円	0円	0円	0円
(B) 有価証券売買等損益 (費用控除後、繰越欠損金補填後)	0	0	0	0	0	0
(C) 収益調整金	803,439,267	795,480,045	781,384,518	776,389,584	774,769,975	741,568,645
(D) 分配準備積立金	1,388,815,315	1,367,163,718	1,335,350,268	1,319,279,907	1,307,607,017	1,244,477,161
分配可能額 (A+B+C+D)	2,192,254,582	2,162,643,763	2,116,734,786	2,095,669,491	2,082,376,992	1,986,045,806
(1万口当り分配可能額)	(9,966.28)	(9,946.29)	(9,926.29)	(9,906.29)	(9,886.29)	(9,866.3)
収益分配金	4,399,342	4,348,644	4,264,906	4,230,987	4,212,656	4,025,919
(1万口当り収益分配金)	(20)	(20)	(20)	(20)	(20)	(20)

分配金のお知らせ

決 算 期	第102期	第103期	第104期	第105期	第106期	第107期
1万口当り分配金（税込み）	20円	20円	20円	20円	20円	20円

■分配金のお支払いについて

分配金のお支払いは各決算日から起算して5営業日まで開始いたします。

■課税上のお取扱いについて

- ・分配金は、分配後の基準価額と個々の受益者の個別元本との差により課税扱いとなる「普通分配金」と非課税扱いとなる「元本払戻金（特別分配金）」に分かれます。分配後の基準価額が個別元本と同額または上回る場合は、全額が普通分配金となります。分配後の基準価額が個別元本を下回る場合は、下回る部分の額が元本払戻金（特別分配金）、残りの額が普通分配金となります。
- ・元本払戻金（特別分配金）が発生した場合は、分配金発生時における個々の受益者の個別元本から当該元本払戻金（特別分配金）を控除した額が、その後の個々の受益者の個別元本となります。
- ・普通分配金は20.315%（所得税15%、復興特別所得税0.315%および地方税5%）の税率で源泉徴収（申告不要）されます。なお、確定申告を行い、申告分離課税または総合課税を選択することもできます。

※法人の受益者の場合、税率が異なります。

※外国税額控除の適用となった場合には、分配時の税金が上記と異なる場合があります。

※税法が改正された場合等には、税率等が変更される場合があります。

※課税上のお取扱いの詳細については、税務専門家等にご確認されることをお勧めします。

お知らせ

該当事項はございません。

※各表の数量、金額の単位未満は切捨て、比率は四捨五入で表記しております。

参考情報

■投資対象とする投資信託証券の概要

ファンド名	Global Convertible Bond Fund AUD Class Global Convertible Bond Fund BRL Class Global Convertible Bond Fund INR Class Global Convertible Bond Fund JPY Class
基本的性格	ケイマン籍／外国投資信託証券／円建て
運用目的	主に新興国を含む世界の企業が発行する転換社債（CB）を中心に投資することで、高水準のインカムゲインの確保と信託財産の中長期的な成長を目指します。
主要投資対象	世界の転換社債（CB）を主要投資対象とします。また、為替取引を活用します。
投資方針	<ol style="list-style-type: none"> 主として新興国を含む世界の企業が発行する高利回りの転換社債（CB）を中心に投資することで、インカムゲインの確保と信託財産の中長期的な成長を目指します。 <ul style="list-style-type: none"> 銘柄の選定に当たっては、市場平均よりも相対的に利回りの高い銘柄を中心に、企業の信用力分析や株式価値等を総合的に勘案し銘柄を選定します。 新興国の企業の発行する転換社債（CB）へも投資します。 米ドル以外の通貨建ての資産については、原則として、当該通貨売り、米ドル買いの為替取引を行うことを基本とします（米ドルとの連動性や投資比率などを考慮して為替取引を行わない場合もあります）。 各クラスにおいて、原則として組入れ外貨建資産に対して米ドル売り、取引対象通貨買いの為替取引を行います。 資金動向、市況動向等によっては、上記の運用ができない場合があります。
主な投資制限	<ul style="list-style-type: none"> 株式への投資は、転換社債（CB）の転換等により取得したものに限り、原則として取得時において信託財産の純資産総額の15%以内とします。株式を取得した場合は原則として速やかに売却することを基本とします。 同一企業の発行する転換社債（CB）等への投資割合は、原則として取得時において信託財産の純資産総額の10%以内とします。 デリバティブの利用はヘッジ目的に限定しません。
運用開始日	2011年11月30日
収益の分配	原則として毎月行います。
申込手数料	ありません。
管理報酬 その他費用	<p>管理報酬等：年率0.67%（程度）</p> <p>上記の他、信託財産にかかる租税、組入有価証券の売買時にかかる費用、信託事務の処理に要する費用、信託財産の監査にかかる費用、ファンドの設立にかかる費用、現地での登録料、法律顧問費用、名義書換事務代行費用、管理費用、為替管理費用、組入有価証券の保管に関する費用、借入金や立替金に関する利息等はファンドの信託財産から負担されます。</p> <p>上記の管理報酬等には、管理事務代行会社への報酬が含まれており、その報酬には下限金額（約40,000米ドル）が設定されています。</p> <p>受託会社への費用として年間10,000米ドルがかかります。</p> <p>※上記の報酬等は将来変更になる場合があります。</p>
投資運用会社	ブルーベイ・アセット・マネジメント・エルエルピー（BlueBay Asset Management LLP）

■投資対象とする投資信託証券の資産の状況

当ファンドの運用報告書作成時点において、入手可能な直前計算期間のGlobal Convertible Bond Fundの情報を委託会社が抜粋・翻訳したものを記載しております。

貸借対照表

2019年11月30日現在
(米ドルで表示)

資産の部			
有価証券（公正価値）（取得原価 USD 42,594,492）	USD	41,677,369	
現金		1,973	
外国為替予約取引に係る評価益		53,199	
未収入金：			
利息		124,938	
有価証券売却分		97,344	
差入証拠金		910,000	
資産 合計		42,864,823	
負債の部			
外国為替予約取引に係る評価損		707,701	
カस्टディアン宛未払い金		58	
未払金：			
有価証券購入分		701,682	
受益証券償還分		170,506	
未払運用報酬		111,350	
専門家報酬		71,822	
カस्टディーフィー		23,898	
管理会社報酬		13,214	
ファンド設立費用		5,045	
名義書換代理人報酬		3,418	
受託会社報酬		944	
その他費用		818	
為替管理報酬		166	
負債 合計		1,810,622	
純資産	USD	41,054,201	
純資産			
Class A - AUD Class	USD	4,254,087	
Class B - BRL Class		4,234,219	
Class C - INR Class		4,599,317	
Class D - JPY Class		27,966,578	
	USD	41,054,201	
発行済み受益証券			
Class A - AUD Class		904,910,565	
Class B - BRL Class		7,479,801,427	
Class C - INR Class		940,426,462	
Class D - JPY Class		5,030,808,018	
受益証券一口あたりの純資産			
Class A - AUD Class	USD	0.0047	
Class B - BRL Class	USD	0.0006	
Class C - INR Class	USD	0.0049	
Class D - JPY Class	USD	0.0056	

グローバルCBオープン・高金利通貨コース

損益計算書（2019年11月30日に終了した年度）

（米ドルで表示）

収益		
受取利息（源泉税 USD 2,785控除後）	USD	1,001,633
受取配当金（源泉税 USD 3,403控除後）		7,941
収益 合計		<u>1,009,574</u>
費用		
運用報酬		269,671
カスタディーフィー		69,446
専門家報酬		68,372
管理会社報酬		39,668
受託会社報酬		18,140
名義書換代理人報酬		9,728
ファンド設立費用		5,545
為替管理報酬		2,785
費用 合計		<u>483,355</u>
純利益		<u>526,219</u>
実現及び未実現（損）益：		
実現（損）益：		
有価証券		(2,617,768)
先物取引		(11,564)
売建オプション		260,020
外国為替取引及び外国為替予約取引		1,097,572
実現損 合計		<u>(1,271,740)</u>
未実現（損）益の変動：		
有価証券		4,052,608
売建オプション		(11,947)
外国為替取引及び外国為替予約取引		(943,060)
未実現益の変動 合計		<u>3,097,601</u>
実現及び未実現益 合計		<u>1,825,861</u>
運用による純資産の増額	USD	<u>2,352,080</u>

純資産変動計算書（2019年11月30日に終了した年度）

（米ドルで表示）

運用による純資産の増（減）額：		
純益	USD	526,219
実現損		(1,271,740)
未実現益の変動額		3,097,601
運用による純資産の増額		<u>2,352,080</u>
受益者への分配額		(1,595,630)
ファンドの受益証券の取引による純資産の減額		(9,008,212)
純資産の減額		<u>(8,251,762)</u>
純資産		
期首		49,305,963
期末	USD	<u>41,054,201</u>

グローバルCBオープン・高金利通貨コース

有価証券明細表 (2019年11月30日現在)

	額面	銘柄名	公正価値
		固定利付証券 (96.8%)	(USD)
		オーストラリア (3.9%)	
		転換社債券 (1.7%)	
AUD	1,000,000	Seven Group Holdings, Ltd. 2.20% due 03/05/25	705,993
		転換社債券 計	705,993
		社債券 (2.2%)	
USD	875,000	Paladin Energy, Ltd. 9.00% due 01/25/23	916,776
		社債券 計	916,776
		オーストラリア 計 (取得原価 USD 1,607,929)	1,622,769
		バミューダ (1.5%)	
		転換社債券 (1.5%)	
USD	690,000	Golar LNG, Ltd. 2.75% due 02/15/22	605,261
		転換社債券 計	605,261
		バミューダ 計 (取得原価 USD 659,781)	605,261
		中国 (20.9%)	
		転換社債券 (20.9%)	
HKD	6,000,000	China Education Group Holdings, Ltd. 2.00% due 03/28/24	792,166
HKD	11,000,000	China Evergrande Group 4.25% due 02/14/23	1,277,890
CNH	11,000,000	China Railway Construction Corp., Ltd. 1.50% due 12/21/21	1,536,964
USD	450,000	China Yangtze Power International BVI 1, Ltd. 0.00% due 11/09/21	471,164
USD	1,250,000	CRRC Corp., Ltd. 0.00% due 02/05/21	1,201,644
HKD	9,000,000	Harvest International Co. 0.00% due 11/21/22	1,169,615
USD	472,000	Huazhu Group, Ltd. 0.38% due 11/01/22	495,857
USD	390,000	Trip.com Group, Ltd. 1.99% due 07/01/25	410,518
EUR	200,000	Zhejiang Expressway Co., Ltd. 0.00% due 04/21/22	218,723
HKD	7,000,000	Zhongsheng Group Holdings, Ltd. 0.00% due 05/23/23	1,001,161
		転換社債券 計	8,575,702
		中国 計 (取得原価 USD 8,756,126)	8,575,702
		フランス (4.6%)	
		転換社債券 (4.6%)	
USD	600,000	Cie Generale des Etablissements Michelin SCA 0.00% due 01/10/22	607,398
EUR	205,631	Genfit 3.50% due 10/16/22	165,160
		Kering S.A.	

グローバルCBオープン・高金利通貨コース

額面		銘柄名	公正価値
		固定利付証券 (96.8%) (続き)	(USD)
		フランス (4.6%) (続き)	
		転換社債券 (4.6%) (続き)	
EUR	400,000	0.00% due 09/30/22	473,624
		TOTAL S.A.	
USD	600,000	0.50% due 12/02/22	626,658
		転換社債券 計	1,872,840
		フランス 計 (取得原価 USD 1,986,226)	1,872,840
		ドイツ (5.1%)	
		転換社債券 (5.1%)	
		Deutsche Wohnen SE	
EUR	600,000	0.60% due 01/05/26	697,297
		LEG Immobilien AG	
EUR	300,000	0.88% due 09/01/25	379,286
		RAG-Stiftung	
EUR	900,000	0.00% due 10/02/24	1,010,143
		転換社債券 計	2,086,726
		ドイツ 計 (取得原価 USD 2,174,506)	2,086,726
		香港 (8.3%)	
		転換社債券 (8.3%)	
		China Overseas Finance Investment Cayman V, Ltd.	
USD	1,000,000	0.00% due 01/05/23	1,113,038
		Lenovo Group, Ltd.	
USD	650,000	3.38% due 01/24/24	703,583
		Link 2019 CB, Ltd.	
HKD	8,000,000	1.60% due 04/03/24	993,895
		PB Issuer No 5, Ltd.	
USD	600,000	3.00% due 12/10/25	601,950
		転換社債券 計	3,412,466
		香港 計 (取得原価 USD 3,419,360)	3,412,466
		イタリア (3.6%)	
		転換社債券 (3.6%)	
		ENI SpA	
EUR	600,000	0.00% due 04/13/22	684,923
		Prysmian SpA	
EUR	600,000	0.00% due 01/17/22	659,430
		Snam SpA	
EUR	100,000	0.00% due 03/20/22	118,374
		転換社債券 計	1,462,727
		イタリア 計 (取得原価 USD 1,522,511)	1,462,727
		日本 (6.3%)	
		転換社債券 (6.3%)	
		CyberAgent, Inc.	
JPY	20,000,000	0.00% due 02/19/25	187,214
		Kyushu Electric Power Co., Inc.	
JPY	30,000,000	0.00% due 03/31/22 ^(a)	271,786
		Mitsui OSK Lines, Ltd.	
USD	500,000	0.00% due 04/24/20	492,875

グローバルCBオープン・高金利通貨コース

	額面	銘柄名	公正価値
		固定利付証券 (96.8%) (続き)	(USD)
		日本 (6.3%) (続き)	
		転換社債券 (6.3%) (続き)	
		Relo Group, Inc.	
JPY	30,000,000	0.00% due 03/22/21	290,272
		SBI Holdings, Inc.	
JPY	20,000,000	0.00% due 09/13/23	190,694
		Sony Corp.	
JPY	36,000,000	0.00% due 09/30/22	467,072
		Yamaguchi Financial Group, Inc.	
USD	700,000	1.61% due 03/26/20 ^(b)	695,898
		転換社債券 計	2,595,811
		日本 計 (取得原価 USD 2,600,755)	2,595,811
		マレーシア (1.5%)	
		転換社債券 (1.5%)	
		Cerah Capital, Ltd.	
USD	646,000	0.00% due 08/08/24	630,977
		転換社債券 計	630,977
		マレーシア 計 (取得原価 USD 635,442)	630,977
		オランダ (4.8%)	
		転換社債券 (4.8%)	
		QIAGEN NV	
USD	1,600,000	1.00% due 11/13/24	1,781,696
		Wright Medical Group NV	
USD	134,000	2.25% due 11/15/21	190,747
		転換社債券 計	1,972,443
		オランダ 計 (取得原価 USD 1,741,327)	1,972,443
		ノルウェー (5.4%)	
		転換社債券 (5.4%)	
		SFL Corp., Ltd.	
USD	2,100,000	5.75% due 10/15/21	2,207,769
		転換社債券 計	2,207,769
		ノルウェー 計 (取得原価 USD 2,088,515)	2,207,769
		シンガポール (4.4%)	
		転換社債券 (4.4%)	
		CapitaLand, Ltd.	
SGD	1,500,000	1.85% due 06/19/20	1,097,316
		Suntec Real Estate Investment Trust	
SGD	1,000,000	1.75% due 11/30/24	724,429
		転換社債券 計	1,821,745
		シンガポール 計 (取得原価 USD 1,927,094)	1,821,745
		南アフリカ (1.3%)	
		転換社債券 (1.3%)	
		Sibanye Gold, Ltd.	
USD	400,000	1.88% due 09/26/23	526,040
		転換社債券 計	526,040
		南アフリカ 計 (取得原価 USD 380,333)	526,040

グローバルCBオープン・高金利通貨コース

額面	銘柄名	公正価値
	固定利付証券 (96.8%) (続き)	(USD)
	韓国 (1.0%)	
	転換社債券 (1.0%)	
EUR	LG Chem, Ltd. 0.00% due 04/16/21	414,283
	転換社債券 計	414,283
	韓国 計 (取得原価 USD 433,224)	414,283
	スペイン (3.0%)	
	転換社債券 (3.0%)	
EUR	Cellnex Telecom S.A. 0.50% due 07/05/28	1,223,048
	転換社債券 計	1,223,048
	スペイン 計 (取得原価 USD 1,161,447)	1,223,048
	スウェーデン (2.2%)	
	転換社債券 (2.2%)	
EUR	Geely Sweden Financials Holding AB 0.00% due 06/19/24	899,978
	転換社債券 計	899,978
	スウェーデン 計 (取得原価 USD 911,078)	899,978
	台湾 (0.5%)	
	転換社債券 (0.5%)	
USD	United Microelectronics Corp. 0.00% due 05/18/20	214,441
	転換社債券 計	214,441
	台湾 計 (取得原価 USD 228,000)	214,441
	イギリス (1.1%)	
	転換社債券 (1.1%)	
GBP	BP Capital Markets PLC 1.00% due 04/28/23	464,088
	転換社債券 計	464,088
	イギリス 計 (取得原価 USD 503,492)	464,088
	アメリカ (15.6%)	
	転換社債券 (15.6%)	
USD	Ares Capital Corp. 4.63% due 03/01/24	428,000
USD	BioMarin Pharmaceutical, Inc. 1.50% due 10/15/20	706,492
USD	Dycom Industries, Inc. 0.75% due 09/15/21	171,510
USD	Exact Sciences Corp. 0.38% due 03/15/27	264,829
USD	FireEye, Inc. 1.63% due 06/01/35 ^(a)	1,017,431
USD	Nuance Communications, Inc. 1.50% due 11/01/35 ^(a)	191,014
USD	NuVasive, Inc. 2.25% due 03/15/21	267,487

グローバルCBオープン・高金利通貨コース

額面		銘柄名	公正価値
		固定利付証券 (06.8%) (続き)	(USD)
		アメリカ (15.6%) (続き)	
		転換社債券 (15.6%) (続き)	
USD	850,000	Pure Storage, Inc. 0.13% due 04/15/23	833,973
USD	800,000	Starwood Property Trust, Inc. 4.38% due 04/01/23 ^(a)	830,500
USD	1,050,000	Tesla, Inc. 2.00% due 05/15/24	1,331,585
USD	273,000	Viavi Solutions, Inc. 1.00% due 03/01/24	351,661
		転換社債券 計	6,394,482
		アメリカ 計 (取得原価 USD 6,268,762)	6,394,482
		ベトナム (1.8%)	
		転換社債券 (1.8%)	
USD	734,000	No Va Land Investment Group Corp. 5.50% due 04/27/23	722,990
		転換社債券 計	722,990
		ベトナム 計 (取得原価 USD 708,856)	722,990
		固定利付証券 計 (取得原価 USD 39,714,764)	39,726,586
株数			
		普通株式 (0.5%)	
		オーストラリア (0.5%)	
AUD	3,625,247	Paladin Energy, Ltd.	213,334
		オーストラリア 計	213,334
		普通株式 計 (取得原価 USD 1,142,772)	213,334
額面			
		短期投資 (4.2%)	
		フランス (0.3%)	
		定期預金 (0.3%)	
		BNP Paribas	
SGD	50,268	0.65% due 12/02/19	36,760
HKD	632,255	0.97% due 12/02/19	80,771
		定期預金 計	117,531
		フランス 計 (取得原価 USD 117,541)	117,531
		ケイマン諸島 (0.0%) ^(c)	
		定期預金 (0.0%) ^(c)	
		Brown Brothers Harriman & Co.	
SEK	2,019	(0.55) % ^ due 12/02/19	211
JPY	714,820	(0.25) % ^ due 12/02/19	6,528
ZAR	4	5.60% due 12/02/19	0*
		定期預金 計	6,739
		ケイマン諸島 計 (取得原価 USD 6,777)	6,739
		スウェーデン (0.7%)	
		定期預金 (0.7%)	
		Skandinaviska Enskilda Banken AB	

グローバルCBオープン・高金利通貨コース

額面	銘柄名	純資産比率 (%)	公正価値 (USD)
EUR	短期投資 (4.2%) (続き)		
	スウェーデン (0.7%) (続き)		
	定期預金 (0.7%) (続き)		
	(0.67) % due 12/02/19		286,888
	定期預金 計		286,888
	スウェーデン 計 (取得原価 USD 286,589)		286,888
AUD	イギリス (0.4%)		
	定期預金 (0.4%)		
	Australia and New Zealand Banking Group, Ltd.		86,975
GBP	0.32% due 12/02/19		
	HSBC Bank PLC		
	0.37% due 12/02/19		68,874
	定期預金 計		155,849
	イギリス 計 (取得原価 USD 155,607)		155,849
USD	アメリカ (2.8%)		
	定期預金 (2.8%)		
	Citibank, New York		
	0.87% due 12/02/19		1,170,442
	定期預金 計		1,170,442
	アメリカ 計 (取得原価 USD 1,170,442)		1,170,442
	短期投資 計 (取得原価 USD 1,736,956)		1,737,449
	投資 計 (取得原価 USD 42,594,492)	101.5%	41,677,369
	負債 (現金及びその他資産控除後)	(1.5)	(623,168)
	純資産	100.0%	41,054,201

(a) コーラブル証券

(b) 変動利付き証券 : 2019年11月30日現在

(c) 0.05%未満

~マイナス金利

*残高1ドル未満

ファンドレベル : 外国為替予約取引 2019年11月30日現在

買	取引相手方	契約額	決済日	売	契約額	評価益 (USD)	評価 (損) (USD)	評価 (損) 益 (USD)
JPY	Citibank N.A.	4,200,000	02/20/2020	USD	38,751	—	(189)	(189)
USD	Citibank N.A.	570,515	02/20/2020	GBP	441,000	—	(1,523)	(1,523)
USD	Citibank N.A.	1,843,075	02/20/2020	SGD	2,508,000	7,471	—	7,471
USD	Citibank N.A.	7,042,908	02/20/2020	EUR	6,330,000	24,283	—	24,283
USD	Citibank N.A.	1,437,923	02/20/2020	JPY	155,067,000	14,190	—	14,190
USD	Citibank N.A.	1,545,642	02/20/2020	CNY	10,885,000	164	—	164
USD	Citibank N.A.	1,060,423	02/20/2020	AUD	1,554,000	7,091	—	7,091
USD	Citibank N.A.	5,301,303	02/20/2020	HKD	41,537,000	—	(1,981)	(1,981)
						53,199	(3,693)	49,506

グローバルCBオープン・高金利通貨コース

Class A- AUD Class : 外国為替予約取引 2019年11月30日現在

買	取引相手方	契約額	決済日	売	契約額	評価益 (USD)	評価 (損) (USD)	評価 (損) 益 (USD)
AUD	Citibank N.A.	6,342,188	12/13/2019	USD	4,384,756	—	(93,685)	(93,685)

Class B- BRL Class : 外国為替予約取引 2019年11月30日現在

買	取引相手方	契約額	決済日	売	契約額	評価益 (USD)	評価 (損) (USD)	評価 (損) 益 (USD)
BRL	Citibank N.A.	17,947,137	12/13/2019	USD	4,485,920	—	(243,887)	(243,887)

Class C- INR Class : 外国為替予約取引 2019年11月30日現在

買	取引相手方	契約額	決済日	売	契約額	評価益 (USD)	評価 (損) (USD)	評価 (損) 益 (USD)
INR	Citibank N.A.	332,898,463	12/13/2019	USD	4,693,287	—	(56,739)	(56,739)

Class D- JPY Class : 外国為替予約取引 2019年11月30日現在

買	取引相手方	契約額	決済日	売	契約額	評価益 (USD)	評価 (損) (USD)	評価 (損) 益 (USD)
JPY	Citibank N.A.	3,070,126,144	12/13/2019	USD	28,363,756	—	(309,697)	(309,697)

通貨:

AUD - オーストラリアドル
 BRL - ブラジルレアル
 CNH - オフショア人民元
 CNY - 中国人民元
 EUR - ユーロ
 GBP - イギリスポンド
 HKD - 香港ドル
 INR - インドルピー
 JPY - 日本円
 SEK - スウェーデンクローネ
 SGD - シンガポールドル
 USD - 米ドル
 ZAR - 南アフリカランド

デリバティブ取引の価値

以下の表は本ファンドのデリバティブ取引の要約である。

	取引相手方	デリバティブ 資産の価値 (USD)	デリバティブ 負債の価値 (USD)	担保受取* (USD)	担保差入* (USD)	純額** (USD)
店頭デリバティブ						
外国為替予約取引	Citibank N.A.	53,199	(707,701)	—	654,502	—
合計		53,199	(707,701)	—	654,502	—

*実際の担保受取または担保差入は上記の表に開示されたものよりも多い場合がある。

**純額は、デフォルトが発生した場合に取引先から（または取引先に）生じる受取り（または支払い）の額をあらわしている。純額は、同一の法人格に対する同一の契約に基づく取引に関して損益を通算することが認められている。

キャッシュ・マネジメント・マザーファンド

運用報告書

決算日：2020年7月27日

(第14期：2019年7月26日～2020年7月27日)

当ファンドは、上記の通り決算を行いました。ここに、期中の運用状況をご報告申し上げます。

当ファンドの仕組みは次の通りです。

商品分類	親投資信託
信託期間	無期限
運用方針	安定した収益の確保を図ることを目的として運用を行います。
主要運用対象	本邦通貨建て公社債および短期金融商品等を主要投資対象とします。
投資制限	<ul style="list-style-type: none">・ 株式への投資は行いません。・ 外貨建資産への投資は行いません。・ デリバティブ取引（有価証券先物取引等、スワップ取引、金利先渡取引をいいます。）の利用はヘッジ目的に限定しません。



三井住友DSアセットマネジメント

〒105-6426 東京都港区虎ノ門1-17-1

<https://www.smd-am.co.jp>

最近5期の運用実績

決算期	基準	価額		公社債 組入比率	純資産 総額
		期騰 落	率		
第10期 (2016年7月25日)	円		%	%	百万円
	10,186		0.1	81.1	4,928
第11期 (2017年7月25日)	10,177	△0.1		58.8	3,841
第12期 (2018年7月25日)	10,172	△0.0		69.2	4,478
第13期 (2019年7月25日)	10,167	△0.0		72.9	3,760
第14期 (2020年7月27日)	10,160	△0.1		86.2	4,668

*当ファンドは、安定した収益の確保を図ることを目的とした運用を行っているため、ベンチマークおよび参考指数はありません。

当期中の基準価額等の推移

年月日	基準	価額		公社債 組入比率	債 率
		騰 落	率		
(期首) 2019年7月25日	円		%		%
	10,167		—		72.9
7月末	10,167		0.0		58.2
8月末	10,168		0.0		60.3
9月末	10,168		0.0		71.5
10月末	10,165		△0.0		79.4
11月末	10,163		△0.0		60.1
12月末	10,163		△0.0		57.5
2020年1月末	10,163		△0.0		69.5
2月末	10,163		△0.0		63.1
3月末	10,160		△0.1		71.6
4月末	10,160		△0.1		79.9
5月末	10,160		△0.1		74.2
6月末	10,161		△0.1		87.1
(期末) 2020年7月27日	10,160		△0.1		86.2

*騰落率は期首比です。

運用経過

【基準価額等の推移】

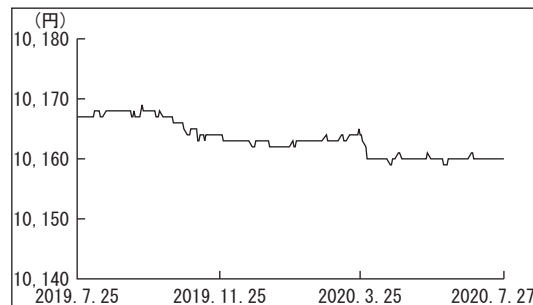
期首：10,167円
期末：10,160円
騰落率：△0.1%

【基準価額の主な変動要因】

(下落要因)

日本銀行のマイナス金利政策導入を背景とした無担保コールレートのマイナス化などが要因となりました。

基準価額の推移



【投資環境】

国内短期金融市場では、期初-0.13%近辺でスタートした国庫短期証券3ヵ月物の利回りは、2019年10月以降、海外投資家の短期の国債への需要の高まりを受けて、一時-0.4%近辺まで低下した後、-0.10%~-0.20%の狭いレンジで推移しました。2020年2月末以降は、年度越え要因に絡む海外投資家の短期の国債への需要の高まりや年度末を控えた担保需要の高まり等を受けて、-0.45%近辺まで低下しました。その後、期末にかけてマイナス幅を大きく縮小し、-0.09%近辺で期末を迎えました。

【ポートフォリオ】

安全性と流動性を考慮し、短期の国債・政府保証債を中心とした運用を行いました。年限に関しては、残存6ヵ月以内の短期の国債・政府保証債を中心とした運用を継続しました。

今後の運用方針

新型コロナウイルス感染症への懸念拡大に伴う金融情勢を踏まえて、日本銀行は2020年4月の金融政策決定会合において金融緩和の強化を行ったものの、政策金利引き下げは見送りました。しかし世界の主要中央銀行は相次いで緊急利下げや量的緩和政策の導入に踏み切ったことや、日本銀行も国債のさらなる積極的な買い入れを明示したことから、市場利回りは当分の間低い水準での推移を予想します。当ファンドでは引き続き安全性と流動性をもっとも重視したスタンスでの運用を継続し、短期の国債・政府保証債を中心とした運用を行っていきます。ファンドの平均残存年限については2~4ヵ月程度を目安に短めを基本とする方針です。

1万口当りの費用明細

項目	当期		項目の概要
	2019年7月26日～2020年7月27日		
	金額	比率	
その他費用 (その他)	0円 (0)	0.000% (0.000)	その他費用＝期中のその他費用÷期中の平均受益権口数 信託財産に関する租税、信託事務の処理に要する諸費用等
合計	0	0.000	
期中の平均基準価額は10,163円です。			

*「比率」欄は1万口当りのそれぞれの費用金額を期中の平均基準価額で除して100を乗じたものです。

*期中の費用（消費税等のかかるものは消費税等を含む。）は、追加・解約により受益権口数に変動があるため、簡便法により算出した結果です。

*円未満は四捨五入しています。

売買及び取引の状況

(2019年7月26日から2020年7月27日まで)

■公社債

		買	付	額	売	付	額
国	内			千円			千円
		地方債証券		402,133			(160,000)
		特殊債券		4,172,461			(3,207,000)
		社債券		2,708,532			(2,600,000)

*金額は受渡し代金（経過利子分は含まれていません。）

*（ ）内は償還による減少分で、上段の数字には含まれていません。

*社債券には新株予約権付社債（転換社債）は含まれていません。

主要な売買銘柄

(2019年7月26日から2020年7月27日まで)

■公社債

		当期					
		買	付	売	付		
銘	柄	金	額	銘	柄	金	額
			千円				千円
25	政保政策投資C	600,750		—		—	
18	政保地方公共団	598,798					
19	政保地方公共団	503,400					
120	政保道路機構	502,685					
11	政保地方公共団	403,904					
10	政保地方公共団	400,636					
12	政保地方公共団	200,456					
115	政保道路機構	195,904					
110	政保道路機構	195,815					
107	政保道路機構	140,973					

*金額は受渡し代金（経過利子分は含まれていません。）

利害関係人との取引状況等

(2019年7月26日から2020年7月27日まで)

■利害関係人との取引状況

区 分	当			期		
	買付額等 A	うち利害関係人 との取引状況B	B/A	売付額等 C	うち利害関係人 との取引状況D	D/C
公 社 債	百万円 7,283	百万円 1,204	% 16.5	百万円 —	百万円 —	% —

利害関係人とは、投資信託及び投資法人に関する法律第11条第1項に規定される利害関係人であり、当期における当ファンドに係る利害関係人とは、SMBC日興証券株式会社です。

組入資産の明細

2020年7月27日現在

■公社債

A 債券種類別開示

国内（邦貨建）公社債

区 分	当		期		末		
	額 面 金 額	評 価 額	組 入 比 率	うちBB格 以下組入比率	残 存 期 間 別 組 入 比 率		
					5年以上	2年以上	2年未満
地 方 債 証 券	千円 300,000 (300,000)	千円 301,016 (301,016)	% 6.4 (6.4)	% — (—)	% — (—)	% — (—)	% 6.4 (6.4)
特 殊 債 券 (除く金融債券)	2,715,000 (2,715,000)	2,723,367 (2,723,367)	58.3 (58.3)	— (—)	— (—)	— (—)	58.3 (58.3)
普 通 社 債 券	1,000,000 (1,000,000)	1,001,801 (1,001,801)	21.5 (21.5)	— (—)	— (—)	— (—)	21.5 (21.5)
合 計	4,015,000 (4,015,000)	4,026,186 (4,026,186)	86.2 (86.2)	— (—)	— (—)	— (—)	86.2 (86.2)

* () 内は、非上場債で内書き

*組入比率は、純資産総額に対する評価額の割合

キャッシュ・マネジメント・マザーファンド

B 個別銘柄開示

国内（邦貨建）公社債

銘柄	柄	当期			末
		利率	額面金額	評価額	償還年月日
		%	千円	千円	
（地方債証券）					
22-15	兵庫県公債	0.9600	100,000	100,216	2020/10/20
27-1	仙台市5年	0.1010	100,000	100,037	2021/01/27
347	大阪府公債	1.3200	100,000	100,761	2021/02/25
小	計	—	300,000	301,016	—
（特殊債券（除く金融債券））					
115	政保道路機構	1.0000	195,000	195,187	2020/08/31
120	政保道路機構	0.9000	500,000	501,184	2020/10/30
18	政保地方公共団	0.9000	595,000	596,648	2020/11/17
25	政保政策投資C	0.1470	600,000	600,280	2020/11/25
122	政保道路機構	0.9000	95,000	95,291	2020/11/30
19	政保地方公共団	1.2000	500,000	502,307	2020/12/14
22	国際協力銀行	1.8900	100,000	101,224	2021/03/22
135	政保道路機構	1.1000	130,000	131,244	2021/05/31
小	計	—	2,715,000	2,723,367	—
（普通社債券）					
75	三菱商事	1.2310	100,000	100,005	2020/07/29
15	東日本旅客鉄道	2.6500	100,000	100,204	2020/08/25
44	西日本高速道	0.0010	100,000	99,990	2020/09/18
298	北海道電力	1.8200	100,000	100,277	2020/09/25
369	中国電力	0.9760	100,000	100,226	2020/10/23
2	コカ・コーライースト	0.2760	100,000	100,085	2020/12/14
3	大日本印刷	1.3580	100,000	100,520	2020/12/18
5	日本梱包運輸	0.6140	100,000	100,162	2020/12/18
2	ファーストリテイリング	0.2910	100,000	100,095	2020/12/18
27	三菱UFJリース	0.5080	100,000	100,233	2021/02/24
小	計	—	1,000,000	1,001,801	—
合	計	—	4,015,000	4,026,186	—

投資信託財産の構成

2020年7月27日現在

項目	当期		末
	評価額	比率	率
公社債	千円		%
コーポレートローン等、その他	4,026,186		86.2
投資信託財産総額	644,887		13.8
	4,671,073		100.0

キャッシュ・マネジメント・マザーファンド

資産、負債、元本及び基準価額の状況

(2020年7月27日) 現在

項 目	当 期 末
(A) 資 産	4,671,073,462円
コ ー ル ・ ロ ー ン 等	634,504,423
公 社 債 (評価額)	4,026,186,120
未 収 利 息	7,895,871
前 払 費 用	2,487,048
(B) 負 債	2,785,608
未 払 解 約 金	2,785,608
(C) 純 資 産 総 額 (A-B)	4,668,287,854
元 本	4,594,902,903
次 期 繰 越 損 益 金	73,384,951
(D) 受 益 権 総 口 数	4,594,902,903口
1 万 口 当 り 基 準 価 額 (C/D)	10,160円

*元本状況

期首元本額	3,698,685,821円
期中追加設定元本額	5,601,788,586円
期中一部解約元本額	4,705,571,504円

*元本の内訳

SMBCファンドラップ・日本バリュー株	984,252円
SMBCファンドラップ・J-REIT	984,252円
SMBCファンドラップ・G-REIT	93,018,163円
SMBCファンドラップ・ヘッジファンド	311,216,889円
SMBCファンドラップ・欧州株	89,718,432円
SMBCファンドラップ・新興国株	61,111,034円
SMBCファンドラップ・コモディティ	30,882,058円
SMBCファンドラップ・米国債	136,874,567円
SMBCファンドラップ・欧州債	68,341,252円
SMBCファンドラップ・新興国債	54,958,024円
SMBCファンドラップ・日本グロース株	167,596,581円
SMBCファンドラップ・日本中小型株	27,029,827円
SMBCファンドラップ・日本債	964,891,078円
エマーヅィング・ボンド・ファンド・円コース (毎月分配型)	36,545,313円
エマーヅィング・ボンド・ファンド・豪ドルコース (毎月分配型)	130,604,200円
エマーヅィング・ボンド・ファンド・ニュージーランドドルコース (毎月分配型)	6,059,780円
エマーヅィング・ボンド・ファンド・ブラジルリアルコース (毎月分配型)	146,670,647円
エマーヅィング・ボンド・ファンド・南アフリカランドコース (毎月分配型)	5,392,215円
エマーヅィング・ボンド・ファンド・トルコリラコース (毎月分配型)	47,173,770円
エマーヅィング・ボンド・ファンド (マネーボールファンド)	308,612,597円
大和住銀 中国株式ファンド (マネー・ポートフォリオ)	228,535,451円
エマーヅィング好配当株オープン マネー・ポートフォリオ	2,041,063円
エマーヅィング・ボンド・ファンド・中国元コース (毎月分配型)	1,339,775円
アジア・ハイ・インカム・ファンド・アジア3通貨コース	8,842,389円
アジア・ハイ・インカム・ファンド・円コース	754,055円
アジア・ハイ・インカム・ファンド (マネーボールファンド)	1,006,475円
日本株厳選ファンド・円コース	270,889円

日本株厳選ファンド・ブラジルリアルコース	18,658,181円
日本株厳選ファンド・豪ドルコース	679,887円
日本株厳選ファンド・アジア3通貨コース	9,783円
日本株225・米ドルコース	49,237円
日本株225・ブラジルリアルコース	393,895円
日本株225・豪ドルコース	147,711円
日本株225・資源3通貨コース	49,237円
グローバルCBオープン・高金利通貨コース	598,533円
グローバルCBオープン・円コース	827,757円
グローバルCBオープン (マネーボールファンド)	1,994,744円
オーストラリア高配当株プレミアム (毎月分配型)	1,057,457円
スマート・ストラテジー・ファンド (毎月決算型)	12,541,581円
スマート・ストラテジー・ファンド (年2回決算型)	4,566,053円
カナダ高配当株ツインα (毎月分配型)	66,417,109円
日本株厳選ファンド・米ドルコース	196,696円
日本株厳選ファンド・メキシコペソコース	196,696円
日本株厳選ファンド・トルコリラコース	196,696円
エマーヅィング・ボンド・ファンド・カナダドルコース (毎月分配型)	320,670円
エマーヅィング・ボンド・ファンド・メキシコペソコース (毎月分配型)	2,042,379円
カナダ高配当株ファンド	984円
米国短期社債戦略ファンド2017-03 (為替ヘッジあり)	1,751,754円
世界リアルアセット・バランス (毎月決算型)	1,451,601円
世界リアルアセット・バランス (資産成長型)	2,567,864円
米国分散投資戦略ファンド (1倍コース)	251,575,286円
米国分散投資戦略ファンド (3倍コース)	1,196,314,788円
米国分散投資戦略ファンド (5倍コース)	445,153円
大和住銀マルチ・ストラテジー・ファンド (ヘッジ付) (適格機関投資家限定)	98,396,143円

損益の状況

自2019年7月26日
至2020年7月27日

項 目	当 期
(A) 配 当 等 収 益	28,910,099円
受 取 利 息	29,808,510
支 払 利 息	△ 898,411
(B) 有 価 証 券 売 買 損 益	△32,308,146
売 買 益	7,820
売 買 損	△32,315,966
(C) そ の 他 費 用	△ 2,891
(D) 当 期 損 益 金 (A + B + C)	△ 3,400,938
(E) 前 期 繰 越 損 益 金	61,807,847
(F) 解 約 差 損 益 金	△76,600,416
(G) 追 加 信 託 差 損 益 金	91,578,458
(H) 計 (D + E + F + G)	73,384,951
次 期 繰 越 損 益 金 (H)	73,384,951

*有価証券売買損益には、期末の評価換えによるものを含みます。

*解約差損益金とは、一部解約時の解約金額と元本の差額をいい、元本を下回る額は利益として、上回る額は損失として処理されます。

*追加信託差損益金とは、追加信託金と元本の差額をいい、元本を下回る額は損失として、上回る額は利益として処理されます。

お知らせ

該当事項はございません。

※各表の数量、金額の単位未満は切捨て、比率は四捨五入で表記しております。