

当ファンドの仕組みは次の通りです。

商品分類	追加型投信／海外／債券
設定日	2011年11月30日
信託期間	2011年11月30日～2021年11月19日（約10年）
運用方針	主として円建て外国投資信託証券への投資を通じて、新興国を含む世界の企業が発行する転換社債（CB）等を実質的な投資対象とし、信託財産の中長期的な成長を目指して運用を行います。なお、親投資信託であるキャッシュ・マネジメント・マザーファンド受益証券へも投資を行います。
主要運用対象	グローバルCBオープン・高金利通貨コース ・Global Convertible Bond Fund AUD Class（豪ドル）、Global Convertible Bond Fund BRL Class（ブラジルレアル）、Global Convertible Bond Fund INR Class（インドルピー）を主要投資対象とします。なお、親投資信託であるキャッシュ・マネジメント・マザーファンド受益証券へも投資を行います。 Global Convertible Bond Fund AUD Class Global Convertible Bond Fund BRL Class Global Convertible Bond Fund INR Class ・世界の転換社債（CB）を主要投資対象とします。また、為替取引を活用します。 キャッシュ・マネジメント・マザーファンド ・本邦通貨建て公社債および短期金融商品等を主要投資対象とします。
投資制限	・投資信託証券、短期社債等およびコマーシャル・ペーパー以外の有価証券への直接投資は行いません。 ・投資信託証券への投資割合には、制限を設けません。 ・外貨建資産への直接投資は行いません。 ・同一銘柄の投資信託証券への投資割合には、制限を設けません。
分配方針	毎月19日（休業日の場合は、翌営業日）の決算日に、分配金額は経費控除後の利子・配当収益および売買益（評価損益も含みます。）等の中から、基準価額水準、市況動向等を勘案して、委託者が決定します。ただし、分配対象額が少額の場合等には分配を行わないことがあります。 * 分配金自動再投資型の場合、分配金は税金を差し引いた後自動的に無手数料で再投資されます。

- 口座残高など、お取引状況についてのお問い合わせ  
お取引のある販売会社へお問い合わせください。
- 運用報告書についてのお問い合わせ  
コールセンター 0120-88-2976  
受付時間：午前9時～午後5時（土、日、祝・休日を除く）

## 運用報告書（全体版）

### 第17作成期 決算日

第96期	2019年12月19日
第97期	2020年1月20日
第98期	2020年2月19日
第99期	2020年3月19日
第100期	2020年4月20日
第101期	2020年5月19日

## グローバルCBオープン・ 高金利通貨コース

### 受益者の皆様へ

毎々、格別のお引き立てにあずかり厚くお礼申し上げます。

さて「グローバルCBオープン・高金利通貨コース」は、上記の通り決算を行いました。

ここに、第17作成期（第96期～第101期）の運用状況をご報告申し上げます。

今後とも一層のご愛顧を賜りますようお願い申し上げます。



三井住友DSアセットマネジメント

〒105-6228 東京都港区愛宕2-5-1

<https://www.smd-am.co.jp>

## 最近30期の運用実績

決算期	基準価額			公社債 組入比率	投資信託証券 組入比率	純資産 総額
	(分配落)	税金 配分	込金 騰落			
	円	円	%	%	%	百万円
第72期 (2017年12月19日)	7,862	100	△ 0.1	0.0	98.9	3,088
第73期 (2018年1月19日)	7,886	100	1.6	0.0	98.5	2,986
第74期 (2018年2月19日)	7,396	70	△ 5.3	0.0	98.5	2,768
第75期 (2018年3月19日)	7,245	70	△ 1.1	0.0	98.5	2,645
第76期 (2018年4月19日)	7,219	70	0.6	0.0	98.5	2,610
第77期 (2018年5月21日)	6,924	70	△ 3.1	0.0	98.6	2,478
第78期 (2018年6月19日)	6,914	70	0.9	0.0	98.6	2,385
第79期 (2018年7月19日)	6,844	70	0.0	0.0	98.6	2,245
第80期 (2018年8月20日)	6,484	70	△ 4.2	0.0	98.5	2,093
第81期 (2018年9月19日)	6,358	70	△ 0.9	0.0	98.5	1,977
第82期 (2018年10月19日)	6,408	70	1.9	0.0	98.5	1,959
第83期 (2018年11月19日)	6,462	35	1.4	0.0	98.7	1,955
第84期 (2018年12月19日)	6,252	35	△ 2.7	0.0	98.7	1,744
第85期 (2019年1月21日)	6,241	35	0.4	0.0	98.8	1,726
第86期 (2019年2月19日)	6,329	35	2.0	0.0	98.8	1,741
第87期 (2019年3月19日)	6,429	35	2.1	0.0	98.8	1,757
第88期 (2019年4月19日)	6,336	35	△ 0.9	0.0	98.6	1,710
第89期 (2019年5月20日)	5,999	35	△ 4.8	0.0	98.6	1,594
第90期 (2019年6月19日)	6,132	35	2.8	0.0	98.6	1,614
第91期 (2019年7月19日)	6,240	35	2.3	0.0	98.5	1,593
第92期 (2019年8月19日)	5,801	20	△ 6.7	0.0	98.3	1,472
第93期 (2019年9月19日)	5,865	20	1.4	0.0	98.3	1,480
第94期 (2019年10月21日)	5,915	20	1.2	0.0	98.2	1,478
第95期 (2019年11月19日)	5,950	20	0.9	0.0	98.2	1,455
第96期 (2019年12月19日)	6,111	20	3.0	0.0	98.3	1,480
第97期 (2020年1月20日)	6,201	20	1.8	0.0	98.3	1,466
第98期 (2020年2月19日)	5,996	20	△ 3.0	0.0	98.2	1,367
第99期 (2020年3月19日)	4,841	20	△ 18.9	0.0	97.8	1,097
第100期 (2020年4月20日)	4,967	20	3.0	0.0	99.5	1,095
第101期 (2020年5月19日)	4,965	20	0.4	0.0	97.8	1,091

\*当ファンドの運用方針に対し適切に比較できる指数がないため、ベンチマークおよび参考指数はありません。

\*基準価額の騰落率は分配金込み

\*当ファンドは親投資信託を組み入れますので、公社債組入比率は実質組入比率を記載しています。

当作成期中の基準価額等の推移

決算期	年 月 日	基 準 価 額		公 社 債 組 入 比 率	投資信託証券 組 入 比 率
		円	騰 落 率 %		
第96期	(期首) 2019年11月19日	5,950	—	0.0	98.2
	11月末	5,966	0.3	0.0	98.3
	(期末) 2019年12月19日	6,131	3.0	0.0	98.3
第97期	(期首) 2019年12月19日	6,111	—	0.0	98.3
	12月末	6,164	0.9	0.0	98.3
	(期末) 2020年1月20日	6,221	1.8	0.0	98.3
第98期	(期首) 2020年1月20日	6,201	—	0.0	98.3
	1月末	5,946	△ 4.1	0.0	98.4
	(期末) 2020年2月19日	6,016	△ 3.0	0.0	98.2
第99期	(期首) 2020年2月19日	5,996	—	0.0	98.2
	2月末	5,850	△ 2.4	0.0	98.2
	(期末) 2020年3月19日	4,861	△ 18.9	0.0	97.8
第100期	(期首) 2020年3月19日	4,841	—	0.0	97.8
	3月末	4,835	△ 0.1	0.0	97.9
	(期末) 2020年4月20日	4,987	3.0	0.0	99.5
第101期	(期首) 2020年4月20日	4,967	—	0.0	99.5
	4月末	5,037	1.4	0.0	98.1
	(期末) 2020年5月19日	4,985	0.4	0.0	97.8

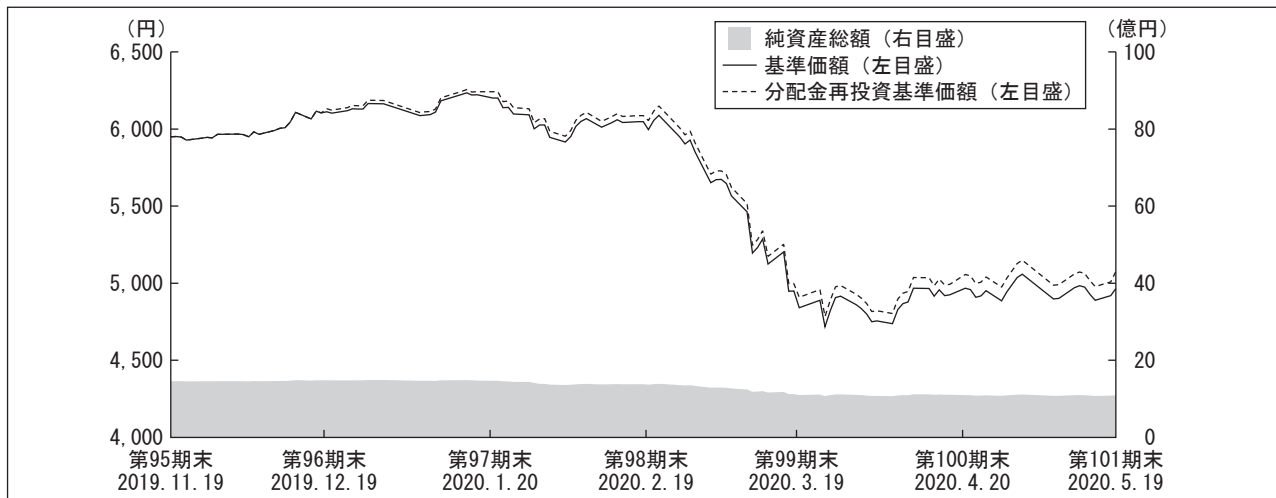
\*騰落率は期首比です。

\*期末基準価額は分配金込み

\*当ファンドは親投資信託を組み入れますので、公社債組入比率は実質組入比率を記載しています。

## 運用経過

### 【基準価額等の推移】



\*当ファンドの運用方針に対し適切に比較できる指数がないため、ベンチマークおよび参考指数はありません。

\*分配金再投資基準価額は、作成期首の基準価額を基準に算出しております。

\*分配金再投資基準価額は、分配金（税込み）を分配時に再投資したものとみなして計算したもので、ファンド運用の実質的なパフォーマンスを示すものではありません。

\*分配金を再投資するかどうかについてはお客様がご利用のコースにより異なります。また、ファンドの購入価額により課税条件も異なります。従って、各個人のお客様の損益の状況を示すものではありません。

第96期首 : 5,950円

第101期末 : 4,965円 (作成対象期間における期中分配金合計額 120円)

騰落率 :  $\Delta$ 14.7% (分配金再投資ベース)

### 【基準価額の主な変動要因】

当ファンドは、Global Convertible Bond Fund AUD Class、Global Convertible Bond Fund BRL Class、Global Convertible Bond Fund INR Classへの投資を通じて、新興国を含む世界の企業が発行する転換社債(CB)等を実質的な投資対象としました。

(上昇要因)

インカム収入がプラスに貢献したことが要因となりました。また、CBの価格上昇がプラスに寄与したことも要因となりました。

(下落要因)

円に対して、豪ドル、ブラジルリアル、インドルピーが下落したことがマイナス要因となりました。

## グローバルCBオープン・高金利通貨コース

### 【投資環境】

当作成期のグローバルCB市場は、プラスのリターンとなりました。作成期の前半は、堅調な米国経済などを背景に比較的落ち着いた市場環境が続きましたが、2020年の年明け以降、新型コロナウイルスの感染拡大によって、全体的なリスク回避姿勢とロックダウン（都市封鎖）による経済鈍化への懸念から、3月に市場は大幅な下落に見舞われました。しかし、その対応策として前例のない金融および財政緩和政策を各国が打ち出したため、多くの金融資産は4月以降、反発を続けました。作成期を通じて見ると、株式市場は下落したものの、金融緩和策による主要金利の低下による恩恵を受け、グローバルCB市場はプラスのリターンとなりました。

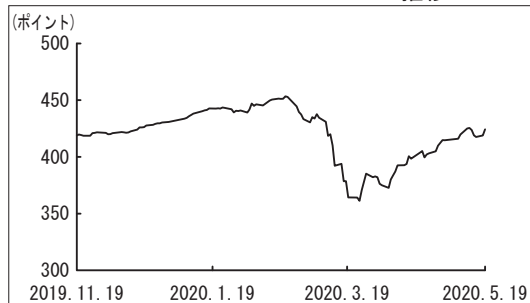
国内短期金融市場では、作成期首-0.22%近辺でスタートした国庫短期証券3ヵ月物の利回りは上昇した後、-0.10%~-0.20%の狭いレンジで推移しました。2020年2月末以降は年越え要因に絡む海外投資家の短期の国債への需要の高まりや年度末を控えた担保需要の高まり等を受けて、-0.45%近辺まで低下しました。その後、作成期末にかけてマイナス幅を縮小し、-0.13%近辺で作成期末を迎えました。

### 【ポートフォリオ】

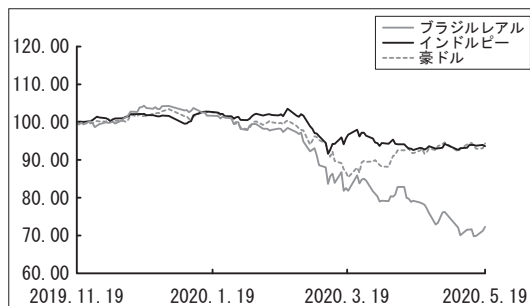
#### ■グローバルCBオープン・高金利通貨コース

主要投資対象であるGlobal Convertible Bond Fund AUD Class、Global Convertible Bond Fund BRL Class、Global Convertible Bond Fund INR Classを作成期を通じて組み入れ、各通貨の配分は概ね均等とすることを基本としました。作成期末の投資信託証券組入比率は97.8%としました。

Thomson Reuters Global Vanilla Convertible Bond Index の推移



対円為替レートの推移



\* グラフは、各通貨毎に作成期首の対円為替レート（WMロイター）を100として指数化したものです。

## グローバルCBオープン・高金利通貨コース

### ■Global Convertible Bond Fund AUD Class Global Convertible Bond Fund BRL Class Global Convertible Bond Fund INR Class

ポートフォリオでは投資適格の格付けを維持することを意識しながら、一定程度の利回りと株式への感応度を得られるようなバランスを重視した投資を続けました。

個別銘柄では、英国のオンラインスーパーを運営するオカド・グループの保有がプラスに寄与しました。英国でのロックダウン実施を背景に、配達ニーズが急速に高まり、売上高の拡大期待が株価の上昇につながり、CB価格が作成期を通じて上昇基調となりました。

一方、中国でホテルを運営する華住酒店集団（ホワジャー・グループ）の保有がマイナスに作用しました。新型コロナウイルスの感染拡大による影響から、同社の業績悪化を懸念する動きが強まり、CB価格が下落しました。

### ■キャッシュ・マネジメント・マザーファンド

安全性と流動性を考慮し、短期の国債・政府保証債を中心とした運用を行いました。年限に関しては、残存6ヵ月以内の短期の国債・政府保証債を中心とした運用を継続しました。

### 【ベンチマークとの差異】

当ファンドの運用方針に対し適切に比較できる指数がないため、ベンチマークおよび参考指数はありません。

### 【分配金】

分配金は、分配可能額、基準価額水準等を勘案し、第96期～第101期の各期において20円とさせて頂きました。（1万口当り税込み）

なお、留保益につきましては、運用の基本方針に基づき運用を行います。

### ■分配原資の内訳

（1万口当り・税引前）

項目	第96期	第97期	第98期	第99期	第100期	第101期
	2019年11月20日 ～2019年12月19日	2019年12月20日 ～2020年1月20日	2020年1月21日 ～2020年2月19日	2020年2月20日 ～2020年3月19日	2020年3月20日 ～2020年4月20日	2020年4月21日 ～2020年5月19日
当期分配金 (円)	20	20	20	20	20	20
(対基準価額比率) (%)	0.33	0.32	0.33	0.41	0.40	0.40
当期の収益 (円)	—	—	—	—	—	—
当期の収益以外 (円)	20	20	20	20	20	20
翌期繰越分配対象額 (円)	10,066	10,046	10,026	10,006	9,986	9,966

※円未満を切り捨てしているため、「当期分配金」は「当期の収益」と「当期の収益以外」の合計額と一致しない場合があります。

※当期分配金の対基準価額比率は当期分配金（税込み）の期末基準価額（分配金込み）に対する比率で、ファンドの収益率とは異なります。

## 今後の運用方針

### ■グローバルCBオープン・高金利通貨コース

引き続き、運用の基本方針に従い、主として円建て外国投資信託証券への投資を通じて、新興国を含む世界の企業が発行する転換社債（CB）等を実質的な投資対象とし、信託財産の中長期的な成長を目指して運用を行います。

### ■Global Convertible Bond Fund AUD Class

Global Convertible Bond Fund BRL Class

Global Convertible Bond Fund INR Class

新型コロナウイルスの影響による経済鈍化が投資家心理を左右する中で、CBは株式やその他の債券資産と比較して良好なリターンをもたらしています。ソーシャル・ディスタンス（社会的距離）は続けながらも、多くの国が経済活動の再開に向かう中で、投資家は新型コロナウイルスの新規感染者数の増加に関する指標を注意深く見ていくと思われます。ワクチンに関する話題に注目が集まると見ており、グローバル市場ではボラティリティ（価格変動性）が高い状態が続くと予想されますが、CBはそのことによる恩恵を受ける資産であると見えています。今後も、ファンダメンタルズ（基礎的条件）の分析に基づく銘柄選択を重視しながら、格付け、利回り、株式への感応度についてバランスの取れたポートフォリオを維持していく方針です。

### ■キャッシュ・マネジメント・マザーファンド

新型コロナウイルス感染拡大への懸念の増大に伴う金融情勢を踏まえて、日本銀行は2020年4月の金融政策決定会合において金融緩和の強化を行ったものの、政策金利の引き下げは見送りました。しかし、世界の主要中央銀行は相次いで緊急利下げや量的緩和政策の導入に踏み切ったことや、日本銀行も国債のさらなる積極的な買い入れを明示したことから、市場利回りは当分の間、低い水準での推移を予想します。引き続き、安全性と流動性をもっとも重視したスタンスでの運用を継続し、短期の国債・政府保証債を中心とした運用を行っていきます。ファンドの平均残存年限については2～4ヵ月程度を目安に短めを基本とする方針です。

## 1万口当りの費用明細

項目	第96期～第101期		項目の概要
	2019年11月20日～2020年5月19日		
	金額	比率	
信託報酬	30円	0.533%	信託報酬＝作成期中の平均基準価額×信託報酬率 作成期中の平均基準価額は5,633円です。
（投信会社）	(11)	(0.191)	ファンドの運用等の対価
（販売会社）	(18)	(0.328)	購入後の情報提供、運用報告書等各种書類の送付、口座内でのファンドの管理等の対価
（受託会社）	(1)	(0.014)	運用財産の管理、委託会社からの指図の実行の対価
その他費用	0	0.005	その他費用＝作成期中のその他費用÷作成期中の平均受益権口数
（監査費用）	(0)	(0.005)	監査法人等に支払うファンドの監査に係る費用
合計	30	0.539	

\*「比率」欄は1万口当りのそれぞれの費用金額を作成期中の平均基準価額で除して100を乗じたものです。

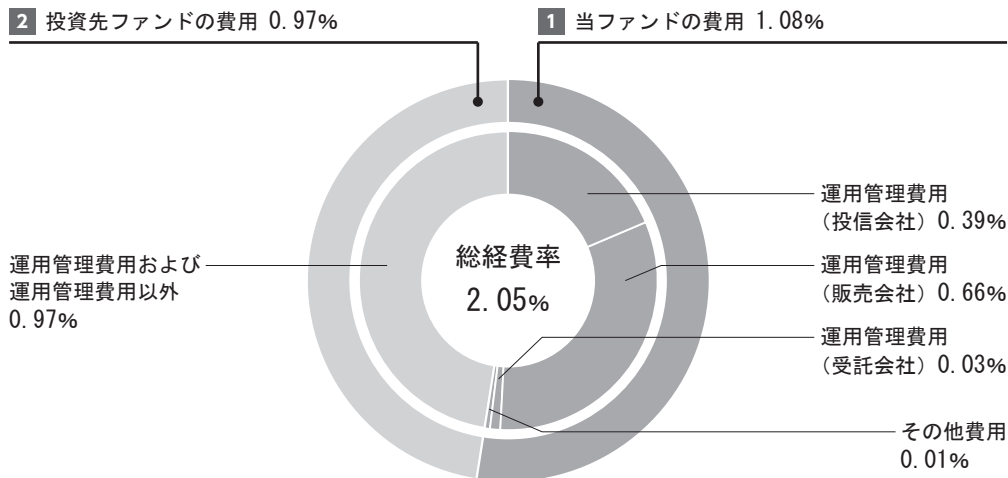
\*作成期中の費用（消費税等のかかるものは消費税等を含む。）は、追加・解約により受益権口数に変動があるため、簡便法により算出した結果です。

なお、その他費用は、このファンドが組み入れている親投資信託受益証券が支払った金額のうち、このファンドに対応するものを含みます。

\*各項目の費用は、このファンドが組み入れている投資信託証券が支払った費用を含みません。

\*各項目ごとに円未満は四捨五入しています。

## 参考情報 総経費率（年率換算）



総経費率 (1 + 2)	2.05%
1 当ファンドの費用の比率	1.08%
2 投資先ファンドの費用の比率	0.97%

- \* 1の各費用は、前掲「1万口当りの費用明細」において用いた簡便法により算出したもので、各比率は、年率換算した値（小数点以下第2位未満を四捨五入）です。「1万口当りの費用明細」の各比率とは、値が異なる場合があります。
- \* 2の投資先ファンド（当ファンドが組み入れている投資信託証券（マザーファンドを除く））の費用は、運用管理費用と運用管理費用以外の費用を明確に区別できないため、まとめて表示しています。  
また、投資先ファンドへの平均投資比率を勘案して、実質的な費用を計算しています。
- \* 1と2の費用は、原則として、募集手数料、売買委託手数料及び有価証券取引税を含みません。また、計上された期間が異なる場合があります。
- \* 上記の前提条件で算出している参考値であり、実際に発生した費用の比率とは異なります。

当作成期中の運用・管理にかかった費用の総額（原則として、募集手数料、売買委託手数料及び有価証券取引税を除く。）を当作成期中の平均受益権口数に当作成期中の平均基準価額（1口当り）を乗じた数で除した総経費率（年率換算）は2.05%です。



売買及び取引の状況

(2019年11月20日から2020年5月19日まで)

■投資信託受益証券

決算期		第 96 期 ~ 第 101 期			
		買付		売付	
		口数	金額	口数	金額
外国	Global Convertible Bond Fund AUD Class	千口 2,070	千円 909	千口 139,999	千円 68,840
	Global Convertible Bond Fund BRL Class	1,521,668	67,695	1,032,961	58,921
	Global Convertible Bond Fund INR Class	1,863	909	227,884	115,787

\*金額は受渡し代金

利害関係人との取引状況等

(2019年11月20日から2020年5月19日まで)

■利害関係人との取引状況

<グローバルCBオープン・高金利通貨コース>

当作成期における利害関係人との取引はありません。

<キャッシュ・マネジメント・マザーファンド>

区分	第 96 期 ~ 第 101 期					
	買付額等			売付額等		
	A	うち利害関係人との取引状況B	B/A	C	うち利害関係人との取引状況D	D/C
公社債	百万円 5,239	百万円 600	% 11.5	百万円 -	百万円 -	% -

\*平均保有割合0.0%

\*平均保有割合とは親投資信託残存口数の合計に対する当該ベビーファンドの親投資信託所有口数の割合

利害関係人とは、投資信託及び投資法人に関する法律第11条第1項に規定される利害関係人であり、当作成期における当ファンドに係る利害関係人とは、SMB C日興証券株式会社です。

## 組入資産の明細

2020年5月19日現在

### ■ファンド・オブ・ファンズが組み入れた邦貨建ファンドの明細

ファンド名	当 期		末
	口 数	評 価 額	比 率
	千口	千円	%
Global Convertible Bond Fund AUD Class	768,321	360,419	33.0
Global Convertible Bond Fund BRL Class	7,979,795	350,313	32.1
Global Convertible Bond Fund INR Class	715,682	357,268	32.7
合 計	9,463,800	1,068,001	97.8

\*比率は、純資産総額に対する評価額の割合

### ■親投資信託残高

	第95期末	第 101 期 末
	口 数	口 数
	千口	千口
キャッシュ・マネジメント・マザーファンド	598	598
		千円
		608

### <補足情報>

#### キャッシュ・マネジメント・マザーファンドにおける組入資産の明細

下記は、キャッシュ・マネジメント・マザーファンド全体（5,516,339千口）の内容です。

#### ■公社債

##### A 債券種類別開示

##### 国内（邦貨建）公社債

区 分	2020年5月19日現在						
	額面金額	評 価 額	組入比率	うちBB格 以下組入比率	残存期間別組入比率		
					5年以上	2年以上	2年未満
	千円	千円	%	%	%	%	%
地方債証券	400,000 ( 400,000)	401,612 ( 401,612)	7.2 ( 7.2)	— ( —)	— ( —)	— ( —)	7.2 ( 7.2)
特殊債券 (除く金融債券)	2,828,000 ( 2,828,000)	2,836,548 ( 2,836,548)	50.6 ( 50.6)	— ( —)	— ( —)	— ( —)	50.6 ( 50.6)
普通社債券	1,200,000 ( 1,200,000)	1,202,102 ( 1,202,102)	21.4 ( 21.4)	— ( —)	— ( —)	— ( —)	21.4 ( 21.4)
合 計	4,428,000 ( 4,428,000)	4,440,263 ( 4,440,263)	79.2 ( 79.2)	— ( —)	— ( —)	— ( —)	79.2 ( 79.2)

\* ( ) 内は、非上場債で内書き

\*組入比率は、純資産総額に対する評価額の割合

# グローバルCBオープン・高金利通貨コース

## B 個別銘柄開示 国内（邦貨建）公社債

銘柄	2020年5月19日現在			
	利率	額面金額	評価額	償還年月日
	%	千円	千円	
<b>(地方債証券)</b>				
2 川崎市公債15年	1.6300	100,000	100,145	2020/06/22
22-15 兵庫県公債	0.9600	100,000	100,398	2020/10/20
27-1 仙台市5年	0.1010	100,000	100,061	2021/01/27
347 大阪府公債	1.3200	100,000	101,006	2021/02/25
小計	—	400,000	401,612	—
<b>(特殊債券（除く金融債券）)</b>				
12政保地方公共団	1.3000	200,000	200,014	2020/05/22
107 政保道路機構	1.3000	348,000	348,125	2020/05/29
110 政保道路機構	1.3000	195,000	195,284	2020/06/30
115 政保道路機構	1.0000	195,000	195,578	2020/08/31
120 政保道路機構	0.9000	500,000	502,089	2020/10/30
18政保地方公共団	0.9000	595,000	597,789	2020/11/17
25 政保政策投資C	0.1470	600,000	600,607	2020/11/25
122 政保道路機構	0.9000	95,000	95,474	2020/11/30
22 国際協力銀行	1.8900	100,000	101,584	2021/03/22
小計	—	2,828,000	2,836,548	—
<b>(普通社債券)</b>				
6 日本電産	0.0010	100,000	99,991	2020/05/26
7 アサヒグループHD	0.2370	100,000	99,999	2020/05/28
33 三菱UFJリース	0.2970	100,000	99,999	2020/06/04
495 東北電力	0.1400	100,000	100,009	2020/06/25
316 北海道電力	1.1640	100,000	100,106	2020/06/25
75 三菱商事	1.2310	100,000	100,216	2020/07/29
15東日本旅客鉄道	2.6500	100,000	100,692	2020/08/25
44 西日本高速道	0.0010	100,000	99,999	2020/09/18
2 コカ・コーライースト	0.2760	100,000	100,082	2020/12/14
3 大日本印刷	1.3580	100,000	100,719	2020/12/18
5 日本梱包運輸	0.6140	100,000	100,221	2020/12/18
2 ファーストリテイリング	0.2910	100,000	100,062	2020/12/18
小計	—	1,200,000	1,202,102	—
合計	—	4,428,000	4,440,263	—

投資信託財産の構成

2020年5月19日現在

項 目	第101期末	
	評 価 額	比 率
	千円	%
投 資 信 託 受 益 証 券	1,068,001	97.3
キャッシュ・マネジメント・マザーファンド	608	0.1
コ ー ル ・ ロ ー ン 等、 そ の 他	28,599	2.6
投 資 信 託 財 産 総 額	1,097,209	100.0

資産、負債、元本及び基準価額の状況

項 目	(2019年12月19日)	(2020年1月20日)	(2020年2月19日)	(2020年3月19日)	(2020年4月20日)	(2020年5月19日)現在
	第96期末	第97期末	第98期末	第99期末	第100期末	第101期末
(A) 資 産	1,490,621,100円	1,482,637,808円	1,372,836,860円	1,103,301,769円	1,121,086,024円	1,097,209,392円
コ ー ル ・ ロ ー ン 等	30,981,756	30,655,239	29,530,281	29,727,232	29,307,739	28,599,710
投資信託受益証券(評価額)	1,455,967,527	1,442,344,904	1,342,698,290	1,072,966,189	1,090,033,251	1,068,001,573
キャッシュ・マネジメント・マザーファンド(評価額)	608,289	608,229	608,289	608,348	608,049	608,109
未 収 入 金	3,063,528	9,029,436	—	—	1,136,985	—
(B) 負 債	10,016,528	15,811,933	5,825,726	5,678,941	25,543,520	5,397,922
未 払 収 益 分 配 金	4,845,373	4,731,128	4,559,436	4,534,831	4,411,262	4,398,237
未 払 解 約 金	3,873,337	9,667,334	—	9,999	20,040,831	1,999
未 払 信 託 報 酬	1,285,311	1,387,463	1,228,329	1,085,586	1,032,853	930,066
そ の 他 未 払 費 用	12,507	26,008	37,961	48,525	58,574	67,620
(C) 純資産総額(A-B)	1,480,604,572	1,466,825,875	1,367,011,134	1,097,622,828	1,095,542,504	1,091,811,470
元 本	2,422,686,711	2,365,564,424	2,279,718,490	2,267,415,654	2,205,631,354	2,199,118,635
次 期 繰 越 損 益 金	△ 942,082,139	△ 898,738,549	△ 912,707,356	△ 1,169,792,826	△ 1,110,088,850	△ 1,107,307,165
(D) 受益権総口数	2,422,686,711口	2,365,564,424口	2,279,718,490口	2,267,415,654口	2,205,631,354口	2,199,118,635口
1万口当り基準価額(C/D)	6,111円	6,201円	5,996円	4,841円	4,967円	4,965円

\*元本状況

期首元本額	2,446,942,505円	2,422,686,711円	2,365,564,424円	2,279,718,490円	2,267,415,654円	2,205,631,354円
期中追加設定元本額	2,092,097円	2,017,513円	1,885,079円	2,092,097円	2,700,878円	2,235,520円
期中一部解約元本額	26,347,891円	59,139,800円	87,731,013円	14,394,933円	64,485,178円	8,748,239円

\*元本の欠損 942,082,139円 898,738,549円 912,707,356円 1,169,792,826円 1,110,088,850円 1,107,307,165円

## 損益の状況

項 目	自2019年11月20日 至2019年12月19日	自2019年12月20日 至2020年1月20日	自2020年1月21日 至2020年2月19日	自2020年2月20日 至2020年3月19日	自2020年3月20日 至2020年4月20日	自2020年4月21日 至2020年5月19日
	第96期	第97期	第98期	第99期	第100期	第101期
(A) 配当等収益	△ 913円	△ 1,936円	△ 844円	△ 1,216円	△ 1,030円	△ 1,130円
受取利息	54	39	45	15	89	54
支払利息	△ 967	△ 1,975	△ 889	△ 1,231	△ 1,119	△ 1,184
(B) 有価証券売買損益	45,211,533	27,264,625	△ 40,782,208	△ 256,371,836	33,284,165	4,842,854
売買益	45,367,940	29,005,920	1,579,637	878,322	37,198,239	25,324,003
売買損	△ 156,407	△ 1,741,295	△ 42,361,845	△ 257,250,158	△ 3,914,074	△ 20,481,149
(C) 信託報酬等	△ 1,297,818	△ 1,400,964	△ 1,240,282	△ 1,096,150	△ 1,042,902	△ 939,112
(D) 当期損益金 (A+B+C)	43,912,802	25,861,725	△ 42,023,334	△ 257,469,202	32,240,233	3,902,612
(E) 前期繰越損益金	△ 1,305,454,774	△ 1,235,497,195	△ 1,169,364,793	△ 1,208,275,937	△ 1,428,513,149	△ 1,395,132,497
(F) 追加信託差損益金	324,305,206	315,628,049	303,240,207	300,487,144	290,595,328	288,320,957
(配当等相当額)	( 875,985,607)	( 856,603,448)	( 826,684,179)	( 823,554,389)	( 802,787,129)	( 801,831,557)
(売買損益相当額)	(△ 551,680,401)	(△ 540,975,399)	(△ 523,443,972)	(△ 523,067,245)	(△ 512,191,801)	(△ 513,510,600)
(G) 計 (D+E+F)	△ 937,236,766	△ 894,007,421	△ 908,147,920	△ 1,165,257,995	△ 1,105,677,588	△ 1,102,908,928
(H) 収益分配金	△ 4,845,373	△ 4,731,128	△ 4,559,436	△ 4,534,831	△ 4,411,262	△ 4,398,237
次期繰越損益金 (G+H)	△ 942,082,139	△ 898,738,549	△ 912,707,356	△ 1,169,792,826	△ 1,110,088,850	△ 1,107,307,165
追加信託差損益金	324,305,206	315,628,049	303,240,207	300,487,144	290,595,328	288,320,957
(配当等相当額)	( 875,985,607)	( 856,603,448)	( 826,684,179)	( 823,554,389)	( 802,787,129)	( 801,831,557)
(売買損益相当額)	(△ 551,680,401)	(△ 540,975,399)	(△ 523,443,972)	(△ 523,067,245)	(△ 512,191,801)	(△ 513,510,600)
分配準備積立金	1,562,761,288	1,519,910,761	1,459,026,713	1,445,286,628	1,399,818,538	1,389,872,052
繰越損益金	△ 2,829,148,633	△ 2,734,277,359	△ 2,674,974,276	△ 2,915,566,598	△ 2,800,502,716	△ 2,785,500,174

\*有価証券売買損益には、期末の評価換えによるものを含みます。

\*信託報酬等には、消費税等相当額を含めて表示しております。

\*追加信託差損益金とは、追加信託金と元本の差額をいい、元本を下回る額は損失として、上回る額は利益として処理されます。

### <分配金の計算過程>

信託約款に基づき計算した収益分配可能額及び収益分配金の計算過程は以下のとおりです。

決 算 期	第96期	第97期	第98期	第99期	第100期	第101期
(A) 配当等収益 (費用控除後)	0円	0円	0円	0円	0円	0円
(B) 有価証券売買等損益 (費用控除後、繰越欠損金補填後)	0	0	0	0	0	0
(C) 収益調整金	875,985,607	856,603,448	826,684,179	823,554,389	802,787,129	801,831,557
(D) 分配準備積立金	1,567,606,661	1,524,641,889	1,463,586,149	1,449,821,459	1,404,229,800	1,394,270,289
分配可能額 (A+B+C+D)	2,443,592,268	2,381,245,337	2,290,270,328	2,273,375,848	2,207,016,929	2,196,101,846
(1 万口当り分配可能額)	( 10,086.29)	( 10,066.29)	( 10,046.29)	( 10,026.29)	( 10,006.28)	( 9,986.28)
収益分配金	4,845,373	4,731,128	4,559,436	4,534,831	4,411,262	4,398,237
(1 万口当り収益分配金)	( 20)	( 20)	( 20)	( 20)	( 20)	( 20)

## 分配金のお知らせ

決 算 期	第96期	第97期	第98期	第99期	第100期	第101期
1万口当り分配金（税込み）	20円	20円	20円	20円	20円	20円

### ■分配金のお支払いについて

分配金のお支払いは各決算日から起算して5営業日まで開始いたします。

### ■課税上のお取扱いについて

- ・分配金は、分配後の基準価額と個々の受益者の個別元本との差により課税扱いとなる「普通分配金」と非課税扱いとなる「元本払戻金（特別分配金）」に分かれます。分配後の基準価額が個別元本と同額または上回る場合は、全額が普通分配金となります。分配後の基準価額が個別元本を下回る場合は、下回る部分の額が元本払戻金（特別分配金）、残りの額が普通分配金となります。
- ・元本払戻金（特別分配金）が発生した場合は、分配金発生時における個々の受益者の個別元本から当該元本払戻金（特別分配金）を控除した額が、その後の個々の受益者の個別元本となります。
- ・普通分配金は20.315%（所得税15%、復興特別所得税0.315%および地方税5%）の税率で源泉徴収（申告不要）されます。なお、確定申告を行い、申告分離課税または総合課税を選択することもできます。

※法人の受益者の場合、税率が異なります。

※外国税額控除の適用となった場合には、分配時の税金が上記と異なる場合があります。

※税法が改正された場合等には、税率等が変更される場合があります。

※課税上のお取扱いの詳細については、税務専門家等にご確認されることをお勧めします。

## お知らせ

該当事項はございません。

※各表の数量、金額の単位未満は切捨て、比率は四捨五入で表記しております。

## 参考情報

### ■投資対象とする投資信託証券の概要

ファンド名	Global Convertible Bond Fund AUD Class Global Convertible Bond Fund BRL Class Global Convertible Bond Fund INR Class Global Convertible Bond Fund JPY Class
基本的性格	ケイマン籍／外国投資信託証券／円建て
運用目的	主に新興国を含む世界の企業が発行する転換社債（CB）を中心に投資することで、高水準のインカムゲインの確保と信託財産の中長期的な成長を目指します。
主要投資対象	世界の転換社債（CB）を主要投資対象とします。また、為替取引を活用します。
投資方針	<ol style="list-style-type: none"> <li>主として新興国を含む世界の企業が発行する高利回りの転換社債（CB）を中心に投資することで、インカムゲインの確保と信託財産の中長期的な成長を目指します。 <ul style="list-style-type: none"> <li>銘柄の選定に当たっては、市場平均よりも相対的に利回りの高い銘柄を中心に、企業の信用力分析や株式価値等を総合的に勘案し銘柄を選定します。</li> <li>新興国の企業の発行する転換社債（CB）へも投資します。</li> <li>米ドル以外の通貨建ての資産については、原則として、当該通貨売り、米ドル買いの為替取引を行うことを基本とします（米ドルとの連動性や投資比率などを考慮して為替取引を行わない場合もあります）。</li> </ul> </li> <li>各クラスにおいて、原則として組入れ外貨建資産に対して米ドル売り、取引対象通貨買いの為替取引を行います。</li> <li>資金動向、市況動向等によっては、上記の運用ができない場合があります。</li> </ol>
主な投資制限	<ul style="list-style-type: none"> <li>株式への投資は、転換社債（CB）の転換等により取得したものに限り、原則として取得時において信託財産の純資産総額の15%以内とします。株式を取得した場合は原則として速やかに売却することを基本とします。</li> <li>同一企業の発行する転換社債（CB）等への投資割合は、原則として取得時において信託財産の純資産総額の10%以内とします。</li> <li>デリバティブの利用はヘッジ目的に限定しません。</li> </ul>
運用開始日	2011年11月30日
収益の分配	原則として毎月行います。
申込手数料	ありません。
管理報酬 その他費用	<p>管理報酬等：年率0.67%（程度）</p> <p>上記の他、信託財産にかかる租税、組入有価証券の売買時にかかる費用、信託事務の処理に要する費用、信託財産の監査にかかる費用、ファンドの設立にかかる費用、現地での登録料、法律顧問費用、名義書換事務代行費用、管理費用、為替管理費用、組入有価証券の保管に関する費用、借入金や立替金に関する利息等はファンドの信託財産から負担されます。</p> <p>上記の管理報酬等には、管理事務代行会社への報酬が含まれており、その報酬には下限金額（約40,000米ドル）が設定されています。</p> <p>受託会社への費用として年間10,000米ドルがかかります。</p> <p>※上記の報酬等は将来変更になる場合があります。</p>
投資運用会社	ブルーベイ・アセット・マネジメント・エルエルピー（BlueBay Asset Management LLP）

# グローバルCBオープン・高金利通貨コース

## ■投資対象とする投資信託証券の資産の状況

当ファンドの運用報告書作成時点において、入手可能な直前計算期間のGlobal Convertible Bond Fundの情報を委託会社が抜粋・翻訳したものを記載しております。

### 貸借対照表

2018年11月30日現在  
(米ドルで表示)

<b>資産の部</b>			
有価証券（公正価値）（取得原価 USD 54,388,120）	USD	49,418,389	
現金		2,248	
外貨建現金（公正価値）（取得原価 USD 44）		43	
外国為替予約取引に係る評価益		620,696	
未収入金：			
有価証券売却分		51,870	
利息		197,994	
差入証拠金		62,393	
<b>資産 合計</b>		<b>50,353,633</b>	
<b>負債の部</b>			
外国為替予約取引に係る評価損		330,726	
売建オプション（公正価値）（プレミアム USD 97,087）		85,140	
受入証拠金		290,000	
未払金：			
受益証券買戻分		168,617	
専門家報酬		73,977	
未払運用報酬		60,206	
カस्टディーフィー		17,072	
管理会社報酬		10,209	
ファンド設立費用		5,045	
名義書換代理人報酬		4,037	
為替管理報酬		1,698	
受託会社報酬		943	
<b>負債 合計</b>		<b>1,047,670</b>	
<b>純資産</b>	<b>USD</b>	<b>49,305,963</b>	
<b>純資産</b>			
Class A - AUD Class	USD	5,312,702	
Class B - BRL Class		5,309,168	
Class C - INR Class		6,411,576	
Class D - JPY Class		32,272,517	
	<b>USD</b>	<b>49,305,963</b>	
<b>発行済み受益証券</b>			
Class A - AUD Class		1,078,642,825	
Class B - BRL Class		7,489,259,979	
Class C - INR Class		1,371,192,343	
Class D - JPY Class		6,141,987,138	
<b>受益証券一口あたりの純資産</b>			
Class A - AUD Class	USD	0.0049	
Class B - BRL Class	USD	0.0007	
Class C - INR Class	USD	0.0047	
Class D - JPY Class	USD	0.0053	



# グローバルCBオープン・高金利通貨コース

損益計算書（2018年11月30日に終了した年度）

（米ドルで表示）

収益		USD	
受取利息（源泉税 USD 4,372控除後）			1,604,886
受取配当金（源泉税 USD 6,858控除後）			16,002
<b>収益 合計</b>			<b>1,620,888</b>
費用			
運用報酬			400,461
専門家報酬			72,384
カストディーフィー			71,879
管理会社報酬			39,997
名義書換代理人報酬			15,752
受託会社報酬			15,118
ファンド設立費用			11,243
為替管理報酬			6,459
その他費用			5,468
<b>費用 合計</b>			<b>638,761</b>
<b>純利益</b>			<b>982,127</b>
実現及び未実現（損）益：			
実現（損）益：			
有価証券			(14,007,641)
先物取引			(34,197)
売建オプション			(27,945)
外国為替取引及び外国為替予約取引			(888,523)
<b>実現損 合計</b>			<b>(14,958,306)</b>
未実現（損）益の変動：			
有価証券			10,426,117
売建オプション			11,947
外国為替取引及び外国為替予約取引			(191,996)
<b>未実現益の変動 合計</b>			<b>10,246,068</b>
<b>実現及び未実現損 合計</b>			<b>(4,712,238)</b>
<b>運用による純資産の減額</b>		<b>USD</b>	<b>(3,730,111)</b>

純資産変動計算書（2018年11月30日に終了した年度）

（米ドルで表示）

運用による純資産の増（減）額		USD	
純益			982,127
実現損			(14,958,306)
未実現益の変動額			10,246,068
<b>運用による純資産の減額</b>			<b>(3,730,111)</b>
受益者への分配額			(16,539,296)
ファンドの受益証券の取引による純資産の減額			(13,946,326)
<b>純資産の減額</b>			<b>(34,215,733)</b>
<b>純資産</b>			
期首			83,521,696
期末		<b>USD</b>	<b>49,305,963</b>

# グローバルCBオープン・高金利通貨コース

有価証券明細表 (2018年11月30日現在)

	額面	銘柄名	公正価値
		固定利付証券 (90.4%) オーストラリア (2.0%) 転換社債券 (0.4%) Seven Group Holdings, Ltd. 2.20% due 03/05/25	(USD)
AUD	300,000	転換社債券 計 社債券 (1.6%)	207,168
		Paladin Energy, Ltd. 9.00% due 01/25/23	802,667
USD	875,000	社債券 計 オーストラリア 計 (取得原価 USD 1,110,560)	802,667
			1,009,835
		バミューダ (0.4%) 転換社債券 (0.4%) Golar LNG, Ltd. 2.75% due 02/15/22	172,623
USD	170,000	転換社債券 計 バミューダ 計 (取得原価 USD 178,498)	172,623
		中国 (16.3%) 転換社債券 (16.3%) China Evergrande Group 4.25% due 02/14/23	1,012,044
HKD	9,000,000	China Railway Construction Corp., Ltd. 1.50% due 12/21/21	1,129,984
CNH	8,000,000	China Yangtze Power International BVI 1, Ltd. 0.00% due 11/09/21	488,813
USD	450,000	CRRC Corp., Ltd. 0.00% due 02/05/21	1,261,756
USD	1,250,000	Ctrip.com International, Ltd. 1.99% due 07/01/25	967,916
USD	1,000,000	Harvest International Co. 0.00% due 11/21/22	599,131
HKD	5,000,000	Huazhu Group, Ltd. 0.38% due 11/01/22	657,292
USD	655,000	Shanghai Port Group BVI Holding Co., Ltd. 0.00% due 08/09/21	1,089,606
USD	1,058,000	Strategic International Group, Ltd. 0.00% due 07/21/22	145,977
EUR	111,000	Vipshop Holdings, Ltd. 1.50% due 03/15/19	325,207
USD	331,000	Zhongsheng Group Holdings, Ltd. 0.00% due 05/23/23	356,995
HKD	3,000,000	転換社債券 計 中国 計 (取得原価 USD 8,598,197)	8,034,721
			8,034,721
		フランス (2.9%) 転換社債券 (2.9%) Cie Generale des Etablissements Michelin SCA 0.00% due 01/10/22	560,550
USD	600,000	Genfit 3.50% due 10/16/22	227,851
EUR	221,023		

# グローバルCBオープン・高金利通貨コース

額面		銘柄名	公正価値
			(USD)
		固定利付証券 (90.4%) (続き)	
		フランス (2.9%) (続き)	
		転換社債券 (2.9%) (続き)	
		TOTAL S.A.	
USD	600,000	0.50% due 12/02/22	631,446
		転換社債券 計	<u>1,419,847</u>
		フランス 計 (取得原価 USD 1,531,815)	<u>1,419,847</u>
		ドイツ (5.3%)	
		転換社債券 (5.3%)	
		Deutsche Wohnen SE	
EUR	1,000,000	0.60% due 01/05/26	1,220,565
		LEG Immobilien AG	
EUR	300,000	0.88% due 09/01/25	375,867
		RAG-Stiftung	
EUR	900,000	0.00% due 10/02/24	1,008,295
		転換社債券 計	<u>2,604,727</u>
		ドイツ 計 (取得原価 USD 2,660,590)	<u>2,604,727</u>
		香港 (4.1%)	
		転換社債券 (4.1%)	
		Bagan Capital, Ltd.	
USD	687,000	0.00% due 09/23/21	660,851
		China Overseas Finance Investment Cayman V, Ltd.	
USD	1,000,000	0.00% due 01/05/23	1,058,754
		PB Issuer No 4, Ltd.	
USD	300,000	3.25% due 07/03/21	301,087
		転換社債券 計	<u>2,020,692</u>
		香港 計 (取得原価 USD 2,047,780)	<u>2,020,692</u>
		イタリア (1.6%)	
		転換社債券 (1.6%)	
		ENI SpA	
EUR	200,000	0.00% due 04/13/22	235,621
		Prysmian SpA	
EUR	200,000	0.00% due 01/17/22	209,693
		Snam SpA	
EUR	300,000	0.00% due 03/20/22	339,400
		転換社債券 計	<u>784,714</u>
		イタリア 計 (取得原価 USD 854,428)	<u>784,714</u>
		日本 (14.7%)	
		転換社債券 (14.7%)	
		AEON Financial Service Co., Ltd.	
JPY	20,000,000	0.00% due 09/13/19	185,772
		ANA Holdings, Inc.	
JPY	90,000,000	0.00% due 09/19/24	814,282
		CyberAgent, Inc.	
JPY	20,000,000	0.00% due 02/19/25	202,410
		Ezaki Glico Co., Ltd.	
JPY	20,000,000	0.00% due 01/30/24	179,661
		Gunma Bank, Ltd.	
USD	300,000	0.00% due 10/11/19	295,678

# グローバルCBオープン・高金利通貨コース

	額面	銘柄名	公正価値
		固定利付証券 (90.4%) (続き)	(USD)
		日本 (14.7%) (続き)	
		転換社債券 (14.7%) (続き)	
		Kansai Paint Co., Ltd.	
JPY	100,000,000	0.00% due 06/17/22	894,322
		Kyushu Electric Power Co., Inc.	
JPY	60,000,000	0.00% due 03/31/20 <sup>(a)</sup>	555,481
		LINE Corp.	
JPY	10,000,000	0.00% due 09/20/23	86,868
		Mitsubishi Chemical Holdings Corp.	
JPY	100,000,000	0.00% due 03/29/24	922,768
		Mitsui OSK Lines, Ltd.	
USD	500,000	0.00% due 04/24/20	469,000
		Relo Group, Inc.	
JPY	30,000,000	0.00% due 03/22/21	294,209
		SBI Holdings, Inc.	
JPY	20,000,000	0.00% due 09/13/23	186,482
		Shizuoka Bank, Ltd.	
USD	400,000	1.99% due 01/25/23 <sup>(a), (b)</sup>	393,420
		Sony Corp.	
JPY	45,000,000	0.00% due 09/30/22	514,428
		Terumo Corp.	
JPY	10,000,000	0.00% due 12/06/21	153,976
		Toray Industries, Inc.	
JPY	40,000,000	0.00% due 08/31/21	414,478
		Yamaguchi Financial Group, Inc.	
USD	700,000	1.87% due 03/26/20 <sup>(b)</sup>	694,761
		<b>転換社債券 計</b>	<b>7,257,996</b>
		<b>日本 計 (取得原価 USD 7,604,380)</b>	<b>7,257,996</b>
		<b>オランダ (7.6%)</b>	
		<b>転換社債券 (7.6%)</b>	
		Ichor Coal NV	
EUR	3,600,000	5.00% due 06/07/19	2,241,855
		NXP Semiconductors NV	
USD	758,000	1.00% due 12/01/19	784,077
		QIAGEN NV	
USD	400,000	0.88% due 03/19/21	517,600
		Wright Medical Group NV	
USD	131,000	2.25% due 11/15/21	184,180
		<b>転換社債券 計</b>	<b>3,727,712</b>
		<b>オランダ 計 (取得原価 USD 6,617,487)</b>	<b>3,727,712</b>
		<b>ノルウェー (4.9%)</b>	
		<b>転換社債券 (4.9%)</b>	
		Ship Finance International, Ltd.	
USD	2,100,000	5.75% due 10/15/21	2,048,174
		Telenor East Holding II AS	
USD	400,000	0.25% due 09/20/19	390,288
		<b>転換社債券 計</b>	<b>2,438,462</b>
		<b>ノルウェー 計 (取得原価 USD 2,481,273)</b>	<b>2,438,462</b>

# グローバルCBオープン・高金利通貨コース

額面		銘柄名	公正価値
		固定利付証券 (90.4%) (続き)	(USD)
		フィリピン (1.6%)	
		転換社債券 (1.6%)	
		AYC Finance, Ltd.	
USD	750,000	0.50% due 05/02/19	774,183
		転換社債券 計	774,183
		フィリピン 計 (取得原価 USD 825,937)	774,183
		シンガポール (3.2%)	
		転換社債券 (3.2%)	
		CapitaLand, Ltd.	
SGD	1,500,000	1.85% due 06/19/20	1,075,772
		Suntec Real Estate Investment Trust	
SGD	750,000	1.75% due 11/30/24	525,052
		転換社債券 計	1,600,824
		シンガポール 計 (取得原価 USD 1,734,837)	1,600,824
		南アフリカ (0.3%)	
		転換社債券 (0.3%)	
		Sibanye Gold, Ltd.	
USD	200,000	1.88% due 09/26/23	149,240
		転換社債券 計	149,240
		南アフリカ 計 (取得原価 USD 192,212)	149,240
		韓国 (1.4%)	
		転換社債券 (1.4%)	
		LG Chem, Ltd.	
EUR	600,000	0.00% due 04/16/21	681,527
		転換社債券 計	681,527
		韓国 計 (取得原価 USD 716,936)	681,527
		スペイン (0.5%)	
		転換社債券 (0.5%)	
		Cellnex Telecom S.A.	
EUR	200,000	1.50% due 01/16/26	237,609
		転換社債券 計	237,609
		スペイン 計 (取得原価 USD 241,234)	237,609
		台湾 (0.4%)	
		転換社債券 (0.4%)	
		United Microelectronics Corp.	
USD	200,000	0.00% due 05/18/20	195,123
		転換社債券 計	195,123
		台湾 計 (取得原価 USD 228,000)	195,123
		アラブ首長国連邦 (5.0%)	
		転換社債券 (5.0%)	
		Aabar Investments PJSC	
EUR	2,000,000	0.50% due 03/27/20	2,104,458
		DP World, Ltd.	
USD	400,000	1.75% due 06/19/24	383,027
		転換社債券 計	2,487,485
		アラブ首長国連邦 計 (取得原価 USD 2,359,212)	2,487,485

# グローバルCBオープン・高金利通貨コース

	額面	銘柄名	公正価値
		固定利付証券 (90.4%) (続き)	(USD)
		イギリス (5.1%)	
		転換社債券 (5.1%)	
GBP	300,000	BP Capital Markets PLC 1.00% due 04/28/23	478,027
GBP	800,000	Helical Bar Jersey, Ltd. 4.00% due 06/17/19	1,028,444
GBP	700,000	J Sainsbury PLC 2.88% due 12/29/49 <sup>(a), (c), (d)</sup>	1,005,530
		転換社債券 計	<u>2,512,001</u>
		イギリス 計 (取得原価 USD 2,454,143)	<u>2,512,001</u>
		アメリカ (12.7%)	
		転換社債券 (12.7%)	
USD	417,000	BioMarin Pharmaceutical, Inc. 1.50% due 10/15/20	501,386
USD	200,000	Booking Holdings, Inc. 0.35% due 06/15/20	290,971
USD	545,000	DISH Network Corp. 3.38% due 08/15/26	479,818
USD	417,000	Dycom Industries, Inc. 0.75% due 09/15/21	414,203
USD	300,000	Enesco Jersey Finance, Ltd. 3.00% due 01/31/24	237,286
USD	335,000	Exact Sciences Corp. 1.00% due 01/15/25	410,989
USD	1,050,000	FireEye, Inc. 1.63% due 06/01/35 <sup>(a)</sup>	966,125
USD	350,000	Jazz Investments I, Ltd. 1.50% due 08/15/24	340,360
USD	250,000	Nuance Communications, Inc. 1.00% due 12/15/35 <sup>(a)</sup>	228,443
USD	250,000	NuVasive, Inc. 2.25% due 03/15/21	296,913
USD	800,000	Starwood Property Trust, Inc. 4.38% due 04/01/23 <sup>(a)</sup>	800,778
USD	931,000	Tesla, Inc. 1.25% due 03/01/21	1,068,351
USD	229,000	Viavi Solutions, Inc. 1.00% due 03/01/24	229,172
		転換社債券 計	<u>6,264,795</u>
		アメリカ 計 (取得原価 USD 6,168,930)	<u>6,264,795</u>
		ベトナム (0.4%)	
		転換社債券 (0.4%)	
USD	209,000	No Va Land Investment Group Corp. 5.50% due 04/27/23	200,640
		転換社債券 計	<u>200,640</u>
		ベトナム 計 (取得原価 USD 209,000)	<u>200,640</u>
		固定利付証券 計 (取得原価 USD 48,815,449)	<u>44,574,756</u>

# グローバルCBオープン・高金利通貨コース

株数	銘柄名	公正価値	
		(USD)	
AUD	普通株式 (1.2%)		
	オーストラリア (1.2%)		
	鉱業 (1.2%)		
	Paladin Energy, Ltd.	596,133	
	オーストラリア 計 (取得原価 USD 1,286,558)	596,133	
	普通株式 計 (取得原価 USD 1,286,558)	596,133	
USD	優先株式 (0.7%)		
	アメリカ (0.7%)		
	Crown Castle International Corp.		
	6.88% due 08/01/20	356,862	
	アメリカ 計 (取得原価 USD 367,645)	356,862	
	優先株式 計 (取得原価 USD 367,645)	356,862	
<b>契約数</b>			
36	買建オプション (0.3%)		
	アメリカ (0.3%)		
	Put - S&P 500 Index		
	Exercise price \$2,600, Expiration date 02/15/2019	142,200	
	アメリカ 計 (取得原価 USD 157,433)	142,200	
	買建オプション 計 (取得原価 USD 157,433)	142,200	
<b>額面</b>			
HKD	短期投資 (7.6%)		
	中国 (0.5%)		
	転換社債券 (0.5%)		
	CIFI Holdings Group Co., Ltd.		
	0.00% due 02/12/19	256,515	
	転換社債券 計	256,515	
	中国 計 (取得原価 USD 256,987)	256,515	
JPY	フランス (0.2%)		
	定期預金 (0.2%)		
	BNP Paribas		
	(0.27) % ^ due 12/03/18	64,097	
	定期預金 計	56,231	
HKD	440,046	0.79% due 12/03/18	120,328
	フランス 計 (取得原価 USD 120,311)	120,328	
SEK	ケイマン諸島 (0.0%) <sup>(e)</sup>		
	定期預金 (0.0%) <sup>(e)</sup>		
	Brown Brothers Harriman & Co.		
	(0.92) % ^ due 12/03/18	224	
	定期預金 計	9,074	
SGD	12,450	0.82% due 12/03/18	0*
ZAR	4	5.25% due 12/03/18	9,298
	定期預金 計	9,298	
	ケイマン諸島 計 (取得原価 USD 9,272)	9,298	
USD	シンガポール (4.7%)		
	定期預金 (4.7%)		
	Standard Chartered Bank		
	1.44% due 12/03/18	2,297,428	
	定期預金 計	2,297,428	
	シンガポール 計 (取得原価 USD 2,297,427)	2,297,428	

# グローバルCBオープン・高金利通貨コース

	額面	銘柄名	純資産比率 (%)	公正価値
		短期投資 (7.6%) (続き)		(USD)
		スウェーデン (2.1%)		
		定期預金 (2.1%)		
EUR	247,309	Skandinaviska Enskilda Banken AB		280,016
GBP	593,968	(0.57) % <sup>^</sup> due 12/03/18		757,844
		定期預金 計		<u>1,037,860</u>
		スウェーデン 計 (取得原価 USD 1,050,169)		<u>1,037,860</u>
		イギリス (0.1%)		
		定期預金 (0.1%)		
AUD	36,986	Australia and New Zealand Banking Group, Ltd.		27,009
		0.75% due 12/03/18		<u>27,009</u>
		定期預金 計		<u>27,009</u>
		イギリス 計 (取得原価 USD 26,869)		<u>27,009</u>
		短期投資 計 (取得原価 USD 3,761,035)		<u>3,748,438</u>
		投資 計 (取得原価 USD 54,388,120)	100.2	<u>49,418,389</u>
		負債 (現金及びその他資産控除後)	(0.2)	<u>(112,426)</u>
		純資産	100.0%	<u>49,305,963</u>

(a) コーラブル証券

(b) 変動利付き証券：2018年11月30日現在

(c) 可変利付き証券：2018年11月30日現在

(d) 永久債

(e) 0.05%未満

<sup>^</sup> マイナス金利

\* 残高1ドル未満



# グローバルCBオープン・高金利通貨コース

売建オプション 2018年11月30日現在

銘柄名	取引相手方	行使価格 (USD)	期日	契約数 (USD)	受取プレミアム (USD)	公正価値 (USD)
Put - S&P 500 Index	Morgan Stanley	2,500	02/15/2019	36	(97,087)	(85,140)

ファンドレベル：外国為替予約取引 2018年11月30日現在

買	取引相手方	契約額	決済日	売	契約額	評価益 (USD)	評価 (損) (USD)	評価 (損) 益 (USD)
AUD	Citibank N.A.	228,000	01/23/2019	USD	161,556	5,089	—	5,089
EUR	HSBC Bank Plc	400,000	01/23/2019	USD	459,383	—	(4,268)	(4,268)
GBP	Citibank N.A.	41,000	01/23/2019	USD	52,733	—	(265)	(265)
HKD	Morgan Stanley	1,270,000	01/23/2019	USD	162,611	—	(88)	(88)
JPY	Citibank N.A.	45,000,000	01/23/2019	USD	401,594	—	(3,329)	(3,329)
JPY	JPMorgan Chase Bank N.A.	45,000,000	01/23/2019	USD	399,487	—	(1,223)	(1,223)
JPY	Standard Chartered Bank	13,005,000	01/23/2019	USD	117,041	—	(1,943)	(1,943)
SEK	Credit Suisse	50,000	01/23/2019	USD	5,581	—	(59)	(59)
SGD	Citibank N.A.	1,060,000	01/23/2019	USD	768,918	4,494	—	4,494
USD	Barclays Bank Plc	1,102,514	01/23/2019	CNY	7,655,000	102	—	102
USD	Barclays Bank Plc	118,211	01/23/2019	JPY	13,364,000	—	(65)	(65)
USD	BNP Paribas S.A.	2,413,298	01/23/2019	SGD	3,318,000	—	(7,628)	(7,628)
USD	Citibank N.A.	2,416,221	01/23/2019	HKD	18,911,600	—	(3,922)	(3,922)
USD	Citibank N.A.	9,976,787	01/23/2019	EUR	8,589,000	204,333	—	204,333
USD	Citibank N.A.	6,360,506	01/23/2019	JPY	710,078,000	76,094	—	76,094
USD	Citibank N.A.	872,394	01/23/2019	AUD	1,219,162	—	(18,695)	(18,695)
USD	Citibank N.A.	3,437,367	01/23/2019	GBP	2,605,000	103,770	—	103,770
USD	Citibank N.A.	5,632	01/23/2019	SEK	50,000	110	—	110
USD	HSBC Bank Plc	126,251	01/23/2019	AUD	173,000	—	(196)	(196)
USD	Standard Chartered Bank	100,153	01/23/2019	EUR	87,000	1,166	—	1,166
						395,158	(41,681)	353,477

Class A- AUD Class：外国為替予約取引 2018年11月30日現在

買	取引相手方	契約額	決済日	売	契約額	評価益 (USD)	評価 (損) (USD)	評価 (損) 益 (USD)
AUD	Citibank N.A.	7,313,281	12/14/2018	USD	5,315,321	26,111	—	26,111

Class B- BRL Class：外国為替予約取引 2018年11月30日現在

買	取引相手方	契約額	決済日	売	契約額	評価益 (USD)	評価 (損) (USD)	評価 (損) 益 (USD)
BRL	Citibank N.A.	20,643,709	12/14/2018	USD	5,479,684	—	(155,120)	(155,120)

Class C- INR Class：外国為替予約取引 2018年11月30日現在

買	取引相手方	契約額	決済日	売	契約額	評価益 (USD)	評価 (損) (USD)	評価 (損) 益 (USD)
INR	Citibank N.A.	447,680,578	12/14/2018	USD	6,216,852	199,427	—	199,427

Class D- JPY Class：外国為替予約取引 2018年11月30日現在

買	取引相手方	契約額	決済日	売	契約額	評価益 (USD)	評価 (損) (USD)	評価 (損) 益 (USD)
JPY	Citibank N.A.	3,669,634,949	12/14/2018	USD	32,478,862	—	(133,925)	(133,925)

# グローバルCBオープン・高金利通貨コース

## 通貨:

AUD - オーストラリアドル  
 BRL - ブラジルレアル  
 CNH - オフショア人民元  
 CNY - 中国人民幣元  
 EUR - ユーロ  
 GBP - イギリスポンド  
 HKD - 香港ドル  
 INR - インドルピー  
 JPY - 日本円  
 SEK - スウェーデンクローネ  
 SGD - シンガポールドル  
 USD - 米ドル  
 ZAR - 南アフリカランド

## デリバティブ取引の価値

以下の表は本ファンドのデリバティブ取引の要約である。

取引相手方	デリバティブ 資産の価値 (USD)	デリバティブ 負債の価値 (USD)	担保受取* (USD)	担保差入* (USD)	純額** (USD)
<b>店頭デリバティブ</b>					
<b>外国為替予約取引</b>					
Barclays Bank Plc	102	(65)	—	—	37
BNP Paribas S. A.	—	(7, 628)	—	—	(7, 628)
Citibank N. A.	619, 428	(315, 256)	(290, 000)	—	14, 172
Credit Suisse	—	(59)	—	—	(59)
HSBC Bank Plc	—	(4, 464)	—	—	(4, 464)
JPMorgan Chase	—	—	—	—	—
Bank N. A.	—	(1, 223)	—	—	(1, 223)
Morgan Stanley	—	(88)	—	—	(88)
Standard Chartered	—	—	—	—	—
Bank	1, 166	(1, 943)	—	—	(777)
<b>売建オプション</b>					
Morgan Stanley	—	(85, 140)	—	—	(85, 140)
<b>合計</b>	<b>620, 696</b>	<b>(415, 866)</b>	<b>(290, 000)</b>	<b>—</b>	<b>(85, 170)</b>

\*実際の担保受取または担保差入は上記の表に開示されたものよりも多い場合がある。

\*\*純額は、デフォルトが発生した場合に取引先から（または取引先に）生じる受取り（または支払い）の額をあらわしている。純額は、同一の法人格に対する同一の契約に基づく取引に関して損益を通算することが認められている。

# キャッシュ・マネジメント・マザーファンド

## 運用報告書

決算日：2019年7月25日

(第13期：2018年7月26日～2019年7月25日)

当ファンドは、上記の通り決算を行いました。ここに、期中の運用状況をご報告申し上げます。

当ファンドの仕組みは次の通りです。

商品分類	親投資信託
信託期間	無期限
運用方針	安定した収益の確保を図ることを目的として運用を行います。
主要運用対象	本邦通貨建て公社債および短期金融商品等を主要投資対象とします。
投資制限	<ul style="list-style-type: none"><li>・ 株式への投資は行いません。</li><li>・ 外貨建資産への投資は行いません。</li><li>・ デリバティブ取引（有価証券先物取引等、スワップ取引、金利先渡取引をいいます。）の利用はヘッジ目的に限定しません。</li></ul>



三井住友DSアセットマネジメント

(旧：大和住銀投信投資顧問)  
〒105-6228 東京都港区愛宕2-5-1  
<https://www.smd-am.co.jp>

## 最近5期の運用実績

決算期	基準	価額		公社債 組入比率	純資産 総額
		騰落	率		
第9期 (2015年7月27日)	円		%	%	百万円
	10,179		0.0	68.9	5,091
第10期 (2016年7月25日)	10,186		0.1	81.1	4,928
第11期 (2017年7月25日)	10,177		△0.1	58.8	3,841
第12期 (2018年7月25日)	10,172		△0.0	69.2	4,478
第13期 (2019年7月25日)	10,167		△0.0	72.9	3,760

\*当ファンドは、安定した収益の確保を図ることを目的とした運用を行っているため、ベンチマークおよび参考指数はありません。

## 当期中の基準価額等の推移

年月日	基準	価額		公社債 組入比率	債 率
		騰落	率		
(期首) 2018年7月25日	円		%		%
	10,172		—		69.2
7月末	10,172		0.0		55.0
8月末	10,171		△0.0		72.1
9月末	10,171		△0.0		71.7
10月末	10,172		0.0		72.9
11月末	10,170		△0.0		69.2
12月末	10,170		△0.0		69.8
2019年1月末	10,170		△0.0		67.5
2月末	10,169		△0.0		68.5
3月末	10,169		△0.0		64.4
4月末	10,168		△0.0		75.0
5月末	10,168		△0.0		65.9
6月末	10,167		△0.0		60.0
(期末) 2019年7月25日	10,167		△0.0		72.9

\*騰落率は期首比です。

## 運用経過

### 【基準価額等の推移】

期首：10,172円

期末：10,167円

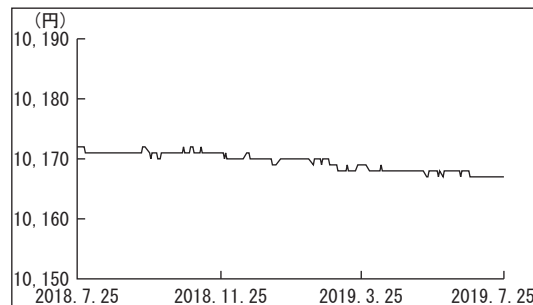
騰落率：△0.0%

### 【基準価額の主な変動要因】

(下落要因)

マイナス金利政策導入を背景とした無担保コールレートのマイナス化が下落要因となりました。

基準価額の推移



### 【投資環境】

国内短期金融市場では、期初-0.15%近辺でスタートした国庫短期証券3ヵ月物の利回りは、2018年9月末以降に海外投資家による短期の国債への需要の高まりを受けて-0.3%近辺まで低下しました。その後、期末にかけてマイナス幅を縮小し-0.13%近辺で期末を迎えました。

### 【ポートフォリオ】

安全性と流動性を考慮し、短期の国債・政府保証債を中心とした運用を行いました。年限に関しては、残存6ヵ月以内の短期の国債・政府保証債を中心とした運用を継続しました。

## 今後の運用方針

日本銀行は2018年7月の金融政策決定会合において、現行の金融緩和政策を粘り強く続けていくため政策金利のフォワードガイダンスを導入しました。したがって当分の間、市場利回りは低い水準での推移が見込まれます。引き続き、安全性と流動性をもっとも重視したスタンスでの運用を継続し、短期の国債・政府保証債を中心とした運用を行っていきます。日本銀行による金融緩和政策が続くため、短期金利の上昇リスクは限定的と予想します。ファンドの平均残存年限については2~4ヵ月程度を目安に短めを基本とする方針です。

## 1万口当りの費用明細

項目	当期		項目の概要
	2018年7月26日～2019年7月25日		
	金額	比率	
その他費用 (その他)	0円 (0)	0.002% (0.002)	その他費用＝期中のその他費用÷期中の平均受益権口数 信託財産に関する租税、信託事務の処理に要する諸費用等
合計	0	0.002	
期中の平均基準価額は10,170円です。			

\*「比率」欄は1万口当りのそれぞれの費用金額を期中の平均基準価額で除して100を乗じたものです。

\*期中の費用（消費税等のかかるものは消費税等を含む。）は、追加・解約により受益権口数に変動があるため、簡便法により算出した結果です。

\*円未満は四捨五入しています。

## 売買及び取引の状況

(2018年7月26日から2019年7月25日まで)

### ■公社債

		買付額	売付額
国	内	千円 160,936	千円 — (400,000)
		3,221,655	— (3,512,000)
		1,008,280	— (800,000)

\*金額は受渡し代金（経過利子分は含まれていません。）

\*（ ）内は償還による減少分で、上段の数字には含まれていません。

\*社債券には新株予約権付社債（転換社債）は含まれていません。

## 主要な売買銘柄

(2018年7月26日から2019年7月25日まで)

### ■公社債

		当期	
銘柄	買付額	売付額	
		金	金
	千円		千円
30 政保日本政策	390,717	—	—
85 政保道路機構	324,627		
2 政保地方公共団	302,403		
18 政保政策投資C	300,426		
107 政保道路機構	210,398		
82 政保道路機構	201,646		
91 政保道路機構	180,666		
100 政保道路機構	159,004		
93 政保道路機構	148,339		
7 政保原賠・廃炉	120,064		

\*金額は受渡し代金（経過利子分は含まれていません。）

利害関係人との取引状況等

(2018年7月26日から2019年7月25日まで)

■利害関係人との取引状況

区 分	当			期		
	買付額等 A	うち利害関係人 との取引状況B	B/A	売付額等 C	うち利害関係人 との取引状況D	D/C
公 社 債	百万円 4,390	百万円 390	% 8.9	百万円 —	百万円 —	% —

利害関係人とは、投資信託及び投資法人に関する法律第11条第1項に規定される利害関係人であり、当期における当ファンドに係る利害関係人とは、SMB C日興証券株式会社です。

組入資産の明細

2019年7月25日現在

■公社債

A 債券種類別開示

国内（邦貨建）公社債

区 分	当		期		末		
	額 面 金 額	評 価 額	組 入 比 率	うちBB格 以下組入比率	残 存 期 間 別 組 入 比 率		
					5年以上	2年以上	2年未満
地 方 債 証 券	千円 60,000 ( 60,000)	千円 60,135 ( 60,135)	% 1.6 ( 1.6)	% — (—)	% — (—)	% — (—)	% 1.6 ( 1.6)
特 殊 債 券 (除く金融債券)	1,772,000 (1,772,000)	1,780,139 (1,780,139)	47.3 (47.3)	— (—)	— (—)	— (—)	47.3 (47.3)
普 通 社 債 券	900,000 ( 900,000)	902,092 ( 902,092)	24.0 (24.0)	— (—)	— (—)	— (—)	24.0 (24.0)
合 計	2,732,000 (2,732,000)	2,742,367 (2,742,367)	72.9 (72.9)	— (—)	— (—)	— (—)	72.9 (72.9)

\* ( ) 内は、非上場債で内書き

\*組入比率は、純資産総額に対する評価額の割合

# キャッシュ・マネジメント・マザーファンド

## B 個別銘柄開示 国内（邦貨建）公社債

銘柄	柄	当期			末
		利率	額面金額	評価額	償還年月日
		%	千円	千円	
（地方債証券）					
167	神奈川県公債	1.5200	60,000	60,135	2019/09/20
小計		—	60,000	60,135	—
（特殊債券（除く金融債券））					
20	政保西日本道	1.4000	110,000	110,017	2019/07/29
85	政保道路機構	1.4000	320,000	320,082	2019/07/31
56	日本政策金融	0.0010	60,000	59,994	2019/09/20
91	政保道路機構	1.2000	180,000	180,623	2019/10/31
93	政保道路機構	1.4000	147,000	147,758	2019/11/29
100	政保道路機構	1.4000	157,000	158,421	2020/02/28
10	政保地方公共団	1.3000	100,000	100,905	2020/03/13
30	政保日本政策	0.1940	390,000	390,663	2020/03/18
104	政保道路機構	1.4000	100,000	101,165	2020/04/30
107	政保道路機構	1.3000	208,000	210,508	2020/05/29
小計		—	1,772,000	1,780,139	—
（普通社債券）					
2	大日本印刷	1.7050	100,000	100,024	2019/07/30
44	名古屋鉄道	2.0500	100,000	100,044	2019/08/02
164	オリックス	1.1460	100,000	100,037	2019/08/07
110	三菱地所	0.5710	100,000	100,068	2019/09/13
295	北陸電力	1.4340	100,000	100,226	2019/09/25
69	東京急行電鉄	1.7000	100,000	100,405	2019/10/25
9	長谷工コーポ	0.4400	100,000	100,089	2019/11/05
22	ホンダファイナンス	0.5610	100,000	100,188	2019/12/20
316	北海道電力	1.1640	100,000	101,007	2020/06/25
小計		—	900,000	902,092	—
合計		—	2,732,000	2,742,367	—

## 投資信託財産の構成

2019年7月25日現在

項目	当期		末
	評価額	比率	率
	千円		%
公社債	2,742,367		61.1
コーポレートローン等、その他	1,746,355		38.9
投資信託財産総額	4,488,722		100.0



# キャッシュ・マネジメント・マザーファンド

## 資産、負債、元本及び基準価額の状況

(2019年7月25日) 現在

項	目	当	期	末
(A) 資	産			4,488,722,927円
	コ			1,738,972,148
	公			2,742,367,466
	未			7,017,769
	前			365,544
(B) 負	債			728,229,259
	未			702,234,840
	未			25,990,132
	そ			4,287
(C) 純	資			3,760,493,668
	元			3,698,685,821
	次			61,807,847
(D) 受	益			3,698,685,821円
	1			10,167円

### \*元本状況

期首元本額	4,402,772,876円
期中追加設定元本額	3,761,630,971円
期中一部解約元本額	4,465,718,026円

### \*元本の内訳

SMBCファンドラップ・G-R-E-I-T	75,860,424円
SMBCファンドラップ・ヘッジファンド	264,777,152円
SMBCファンドラップ・欧州株	98,347,064円
SMBCファンドラップ・新興国株	62,570,083円
SMBCファンドラップ・コモディティ	25,093,959円
SMBCファンドラップ・米国債	131,864,661円
SMBCファンドラップ・欧州債	67,072,799円
SMBCファンドラップ・新興国債	57,786,537円
SMBCファンドラップ・日本グロース株	165,261,504円
SMBCファンドラップ・日本中小型株	37,592,457円
SMBCファンドラップ・日本債	933,410,815円
DC日本国債プラス	611,843,859円
エマーゼィング・ボンド・ファンド・円コース (毎月分配型)	47,764,473円
エマーゼィング・ボンド・ファンド・豪ドルコース (毎月分配型)	172,999,503円
エマーゼィング・ボンド・ファンド・ニュージーランドドルコース (毎月分配型)	8,431,979円
エマーゼィング・ボンド・ファンド・ブラジルリアルコース (毎月分配型)	279,049,541円
エマーゼィング・ボンド・ファンド・南アフリカランドコース (毎月分配型)	6,899,968円
エマーゼィング・ボンド・ファンド・トルコリラコース (毎月分配型)	57,039,919円
エマーゼィング・ボンド・ファンド (マネー・プールファンド)	297,317,957円
大和住銀 中国株式ファンド (マネー・ポートフォリオ)	97,887,844円
エマーゼィング好配当株オープン マネー・ポートフォリオ	3,274,103円
エマーゼィング・ボンド・ファンド・中国元コース (毎月分配型)	1,580,276円
グローバル・ハイイールド債券ファンド (円コース)	783,500円
グローバル・ハイイールド債券ファンド (中国・インド・インドネシア通貨コース)	611,491円
グローバル・ハイイールド債券ファンド (BRICS通貨コース)	750,900円
グローバル・ハイイールド債券ファンド (世界6地域通貨コース)	4,149,898円
米国短期社債戦略ファンド2015-12 (為替ヘッジあり)	245,556円
米国短期社債戦略ファンド2015-12 (為替ヘッジなし)	245,556円
グローバル・ハイイールド債券ファンド (マネー・プールファンド)	38,099,748円

アジア・ハイ・インカム・ファンド・アジア3通貨コース	24,909,114円
アジア・ハイ・インカム・ファンド・円コース	1,725,154円
アジア・ハイ・インカム・ファンド (マネー・プールファンド)	1,001,730円
日本株厳選ファンド・円コース	270,889円
日本株厳選ファンド・ブラジルリアルコース	18,658,181円
日本株厳選ファンド・豪ドルコース	679,887円
日本株厳選ファンド・アジア3通貨コース	9,783円
株式&通貨 資源ダブルフォーカス (毎月分配型)	4,007,475円
日本株225・米ドルコース	49,237円
日本株225・ブラジルリアルコース	393,895円
日本株225・豪ドルコース	147,711円
日本株225・資源3通貨コース	49,237円
グローバルCBオープン・高金利通貨コース	598,533円
グローバルCBオープン・円コース	827,757円
グローバルCBオープン (マネー・プールファンド)	2,008,646円
オーストラリア高配当株プレミアム (毎月分配型)	1,057,457円
スマート・ストラテジー・ファンド (毎月決算型)	12,541,581円
スマート・ストラテジー・ファンド (年2回決算型)	4,566,053円
ボンド・アンド・カレンシー トータルリターン・ファンド (毎月決算型)	14,309円
ボンド・アンド・カレンシー トータルリターン・ファンド (年2回決算型)	12,837円
カナダ高配当株ツインα (毎月分配型)	66,417,109円
日本株厳選ファンド・米ドルコース	196,696円
日本株厳選ファンド・メキシコペソコース	196,696円
日本株厳選ファンド・トルコリラコース	196,696円
エマーゼィング・ボンド・ファンド・カナダドルコース (毎月分配型)	406,607円
エマーゼィング・ボンド・ファンド・メキシコペソコース (毎月分配型)	2,992,324円
カナダ高配当株ファンド	984円
米国短期社債戦略ファンド2015-10 (為替ヘッジあり)	149,304円
米国短期社債戦略ファンド2015-10 (為替ヘッジなし)	215,194円
米国短期社債戦略ファンド2017-03 (為替ヘッジあり)	1,751,754円
世界リアルアセット・バランス (毎月決算型)	1,451,601円
世界リアルアセット・バランス (資産成長型)	2,567,864円

## 損益の状況

自2018年7月26日  
至2019年7月25日

項 目	当 期
(A) 配 当 等 収 益	32,576,263円
受 取 利 息	33,652,029
支 払 利 息	△ 1,075,766
(B) 有 価 証 券 売 買 損 益	△34,480,579
売 買 益	157,532
売 買 損	△34,638,111
(C) そ の 他 費 用	△ 95,773
(D) 当 期 損 益 金 (A + B + C)	△ 2,000,089
(E) 前 期 繰 越 損 益 金	75,757,721
(F) 解 約 差 越 損 益 金	△75,738,873
(G) 追 加 信 託 差 損 益 金	63,789,088
(H) 計 (D + E + F + G)	61,807,847
次 期 繰 越 損 益 金 (H)	61,807,847

\* 有価証券売買損益には、期末の評価換えによるものを含みます。

\* 解約差損益金とは、一部解約時の解約金額と元本の差額をいい、元本を下回る額は利益として、上回る額は損失として処理されます。

\* 追加信託差損益金とは、追加信託金と元本の差額をいい、元本を下回る額は損失として、上回る額は利益として処理されます。

## お知らせ

信用リスク集中回避のための投資制限に関する所要の約款変更を行いました。(2018年9月6日付)

委託会社の合併に伴い、ファンドの委託者の商号ならびに公告の方法を変更することに伴う所要の約款変更を行いました。(2019年4月1日付)

※各表の数量、金額の単位未満は切捨て、比率は四捨五入で表記しております。