

当ファンドの仕組みは次の通りです。

商品分類	追加型投信／国内／株式
設定日	2011年10月31日
信託期間	2011年10月31日～2021年10月25日（約10年）
運用方針	主として円建て外国投資信託証券への投資を通じて、わが国の株式を実質的な主要投資対象とするとともに、為替取引を行うことで信託財産の成長を目指して運用を行います。なお、親投資信託であるキャッシュ・マネジメント・マザーファンド受益証券へも投資を行います。
主要運用対象	日本株225・資源3通貨コース ・Japan Stock 225 Fund RCB Class受益証券を主要投資対象とします。なお、キャッシュ・マネジメント・マザーファンド受益証券へも投資を行います。 Japan Stock 225 Fund RCB Class ・日経平均株価（225種）の構成銘柄を主要投資対象とします。また、為替取引を活用します。 キャッシュ・マネジメント・マザーファンド ・本邦通貨建て公社債および短期金融商品等を主要投資対象とします。
投資制限	・投資信託証券、短期社債等およびコマーシャル・ペーパー以外の有価証券への直接投資は行いません。 ・投資信託証券への投資割合には、制限を設けません。 ・外貨建資産への直接投資は行いません。 ・同一銘柄の投資信託証券への投資割合には、制限を設けません。
分配方針	毎月25日（休業日の場合は、翌営業日）の決算日に、収益分配金額は経費控除後の利子・配当収益および売買益（評価損益も含みます。）等の中から、基準価額水準、市況動向等を勘案して、委託者が決定します。ただし、分配対象額が少額の場合等には分配を行わないことがあります。 *分配金自動再投資型の場合、分配金は税金を差し引いた後自動的に無手数料で再投資されます。

- 口座残高など、お取引状況についてのお問い合わせ  
お取引のある販売会社へお問い合わせください。
- 運用報告書についてのお問い合わせ  
フリーダイヤル 0120-88-2976  
受付時間：午前9時～午後5時（土、日、祝・休日を除く）

## 運用報告書（全体版）

### 第15作成期

決算日

第83期	2018年11月26日
第84期	2018年12月25日
第85期	2019年1月25日
第86期	2019年2月25日
第87期	2019年3月25日
第88期	2019年4月25日

## 日本株225・ 資源3通貨コース

受益者の皆様へ

毎々、格別のお引き立てにあずかり厚くお礼申し上げます。

さて「日本株225・資源3通貨コース」は、上記の通り決算を行いました。

ここに、第15作成期（第83期～第88期）の運用状況をご報告申し上げます。

今後とも一層のご愛顧を賜りますようお願い申し上げます。



三井住友DSアセットマネジメント

（旧：大和住銀投信投資顧問）  
〒105-6228 東京都港区愛宕2-5-1  
<https://www.smd-am.co.jp>

## 最近30期の運用実績

決算期	基準価額			公社債 組入比率	投資信託証券 組入比率	純資産 総額
	(分配落)	税金 込金	騰落 中率			
	円	円	%	%	%	百万円
第59期 (2016年11月25日)	9,262	150	9.1	0.0	98.8	416
第60期 (2016年12月26日)	10,310	100	12.4	0.0	98.7	451
第61期 (2017年1月25日)	10,077	100	△1.3	0.0	98.5	430
第62期 (2017年2月27日)	10,419	100	4.4	0.0	98.4	439
第63期 (2017年3月27日)	10,313	100	△0.1	0.0	98.2	432
第64期 (2017年4月25日)	9,832	100	△3.7	0.0	97.9	403
第65期 (2017年5月25日)	10,217	100	4.9	0.0	97.9	408
第66期 (2017年6月26日)	10,275	100	1.5	0.0	97.9	397
第67期 (2017年7月25日)	10,484	100	3.0	0.0	97.7	405
第68期 (2017年8月25日)	9,890	100	△4.7	0.0	97.5	378
第69期 (2017年9月25日)	10,575	100	7.9	0.0	97.5	398
第70期 (2017年10月25日)	11,115	100	6.1	0.0	97.7	416
第71期 (2017年11月27日)	11,135	100	1.1	0.0	97.7	423
第72期 (2017年12月25日)	11,728	100	6.2	0.0	97.7	419
第73期 (2018年1月25日)	12,340	100	6.1	0.0	98.4	427
第74期 (2018年2月26日)	10,894	100	△10.9	0.0	97.3	374
第75期 (2018年3月26日)	9,878	100	△8.4	0.0	97.0	339
第76期 (2018年4月25日)	10,679	100	9.1	0.0	97.2	361
第77期 (2018年5月25日)	10,472	100	△1.0	0.0	97.1	358
第78期 (2018年6月25日)	10,098	100	△2.6	0.0	97.4	348
第79期 (2018年7月25日)	10,203	100	2.0	0.0	97.6	350
第80期 (2018年8月27日)	9,640	100	△4.5	0.0	97.4	335
第81期 (2018年9月25日)	10,196	100	6.8	0.0	97.5	351
第82期 (2018年10月25日)	9,591	100	△5.0	0.0	97.4	327
第83期 (2018年11月26日)	9,545	50	0.0	0.0	97.4	322
第84期 (2018年12月25日)	8,401	50	△11.5	0.0	97.1	280
第85期 (2019年1月25日)	8,789	50	5.2	0.0	97.4	293
第86期 (2019年2月25日)	9,190	50	5.1	0.0	97.4	297
第87期 (2019年3月25日)	8,923	50	△2.4	0.0	97.3	287
第88期 (2019年4月25日)	9,285	50	4.6	0.0	97.7	289

\*当ファンドの運用方針に対し適切に比較できる指数がないため、ベンチマークおよび参考指数はありません。

\*基準価額の騰落率は分配金込み

\*当ファンドは親投資信託を組み入れますので、公社債組入比率は実質組入比率を記載しています。

## 当作成期中の基準価額等の推移

決算期	年 月 日	基 準 価 額		公 社 債 率 組 入 比	投 資 信 託 証 券 組 入 比 率
		円	騰 落 率		
第83期	(期 首) 2018年10月25日	9,591	—	0.0	97.4
	10月末	9,348	△ 2.5	0.0	98.0
	(期 末) 2018年11月26日	9,595	0.0	0.0	97.4
第84期	(期 首) 2018年11月26日	9,545	—	0.0	97.4
	11月末	9,910	3.8	0.0	96.2
	(期 末) 2018年12月25日	8,451	△11.5	0.0	97.1
第85期	(期 首) 2018年12月25日	8,401	—	0.0	97.1
	12月末	8,405	0.0	0.0	97.2
	(期 末) 2019年1月25日	8,839	5.2	0.0	97.4
第86期	(期 首) 2019年1月25日	8,789	—	0.0	97.4
	1月末	8,883	1.1	0.0	97.4
	(期 末) 2019年2月25日	9,240	5.1	0.0	97.4
第87期	(期 首) 2019年2月25日	9,190	—	0.0	97.4
	2月末	9,270	0.9	0.0	97.5
	(期 末) 2019年3月25日	8,973	△ 2.4	0.0	97.3
第88期	(期 首) 2019年3月25日	8,923	—	0.0	97.3
	3月末	8,732	△ 2.1	0.0	97.4
	(期 末) 2019年4月25日	9,335	4.6	0.0	97.7

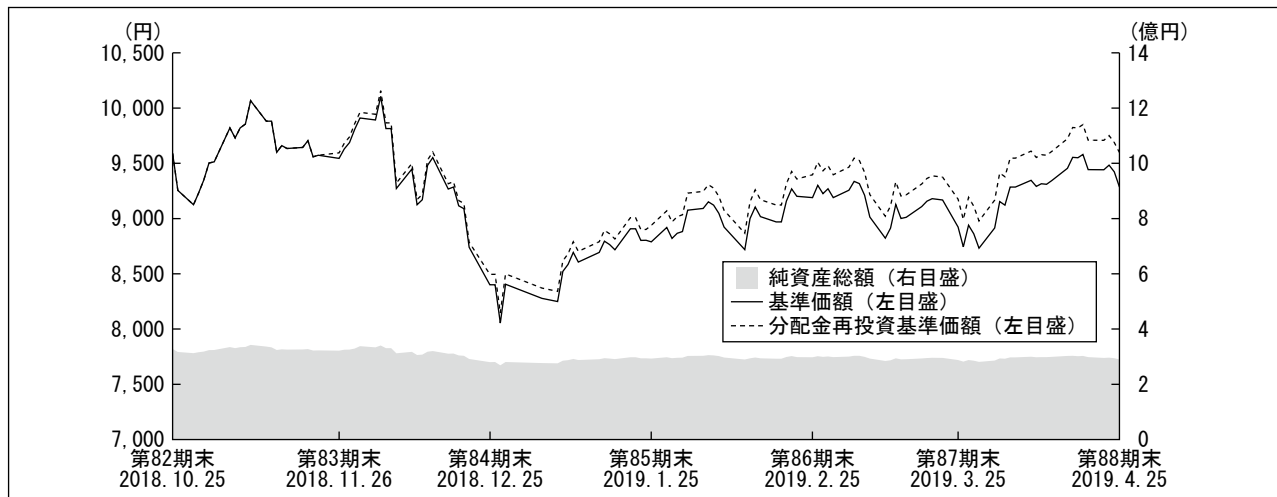
\*騰落率は期首比です。

\*期末基準価額は分配金込み

\*当ファンドは親投資信託を組み入れますので、公社債組入比率は実質組入比率を記載しています。

## 運用経過

## 【基準価額等の推移】



\*当ファンドの運用方針に対し適切に比較できる指数がないため、ベンチマークおよび参考指数はありません。

\*分配金再投資基準価額は、作成期首の基準価額を基準に算出しております。

\*分配金再投資基準価額は、収益分配金(税込み)を分配時に再投資したものとみなして計算したもので、ファンド運用の実質的なパフォーマンスを示すものです。

\*分配金を再投資するかどうかについてはお客様がご利用のコースにより異なります。また、ファンドの購入価額により課税条件も異なります。従って、各個人のお客様の損益の状況を示すものではありません。

第83期首：9,591円

第88期末：9,285円（作成対象期間における期中分配金合計額 300円）

騰落率：+0.1%（分配金再投資ベース）

## 【基準価額の主な変動要因】

当ファンドは、Japan Stock 225 Fund RCB Classへの投資を通じて、主として日経平均株価（225種）の構成銘柄を実質的な投資対象とするとともに、為替取引を活用しました。

（上昇要因）

アドバンテスト、楽天、オムロンなどの株価が値上がりしたことが上昇要因となりました。

（下落要因）

千代田化工建設、エーザイ、高島屋などの値下がり下落要因となりました。

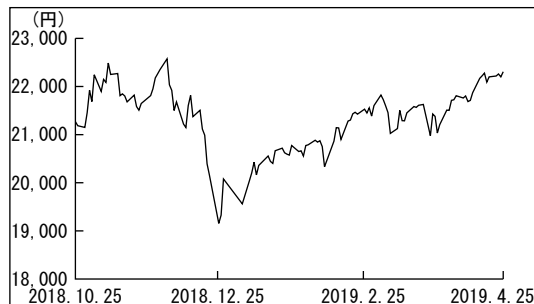
なお、南アフリカランド、豪ドルは対円でレンジ圏での推移となりましたが、年金改革への期待の後退からブラジルリアルが対円で下落したことも下落要因となりました。

## 【投資環境】

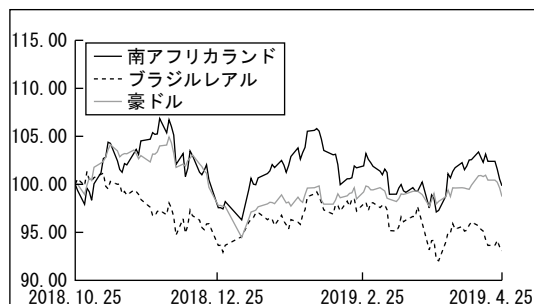
当作成期の国内株式市場は小幅に上昇しました。中国の景気減速、半導体関連をはじめとした企業業績への警戒感などから投資家のリスクマインドが悪化し下落すると、2018年12月には貿易問題をはじめとした米中関係悪化への懸念や米政府機関の一部閉鎖を巡る不透明感、世界的な景気減速懸念が台頭したことなどから一段安となりました。2019年の年明け以降は、米中貿易協議への進展期待やFRB（米連邦準備制度理事会）の金融引き締めには慎重な姿勢を受けて上昇に転じ、その後も中国経済や企業業績の底打ち期待、米中貿易交渉の進展観測から上昇が継続し作成期末を迎えました。

国内短期金融市場では、作成期初-0.30%近辺でスタートした国庫短期証券3ヵ月物の利回りは、海外投資家からの短期の国債への需要の剥落を受けてマイナス幅を縮小し-0.17%近辺で作成期末を迎えました。

日経平均株価（225種）の推移



対円為替レートの推移



\* グラフは、各通貨毎に作成期首の対円為替レート（WMロイター）を100として指数化したものです。

## 日本株225・資源3通貨コース

### 【ポートフォリオ】

#### ■日本株225・資源3通貨コース

主要投資対象であるJapan Stock 225 Fund RCB Classを作成期を通じて高位に組み入れ、作成期末の投資信託証券組入比率は97.7%としました。

#### ■Japan Stock 225 Fund RCB Class

当ファンドは日経平均株価（225種）の値動きを概ね捉えることを目指し、日経平均株価（225種）の構成銘柄を対象に運用を行いました。また、余剰現金部分は日経225先物を買って建てることにより、実質的な株式組入比率をほぼ100%に保ちました。

保有する円建て資産に対し、円売り・資源3通貨買いの為替取引を行いました。

#### ■キャッシュ・マネジメント・マザーファンド

安全性と流動性を考慮し、短期の国債・政府保証債を中心とした運用を行いました。年限に関しては、残存6ヵ月以内の短期の国債・政府保証債を中心とした運用を継続しました。

### 【ベンチマークとの差異】

当ファンドの運用方針に対し適切に比較できる指数がないため、ベンチマークおよび参考指数はありません。

### 【分配金】

収益分配金は、分配可能額、基準価額水準等を勘案し、第83期～第88期の各期において50円とさせて頂きました。（1万口当り税込み）

なお、留保益につきましては、運用の基本方針に基づき運用を行います。

#### ■分配原資の内訳

（1万口当り・税引前）

項目	第83期	第84期	第85期	第86期	第87期	第88期
	2018年10月26日 ～2018年11月26日	2018年11月27日 ～2018年12月25日	2018年12月26日 ～2019年1月25日	2019年1月26日 ～2019年2月25日	2019年2月26日 ～2019年3月25日	2019年3月26日 ～2019年4月25日
当期分配金 (円)	50	50	50	50	50	50
(対基準価額比率) (%)	0.52	0.59	0.57	0.54	0.56	0.54
当期の収益 (円)	50	50	50	50	50	50
当期の収益以外 (円)	—	—	—	—	—	—
翌期繰越分配対象額 (円)	8,400	8,401	8,409	8,418	8,419	8,428

※円未満を切り捨てしているため、「当期分配金」は「当期の収益」と「当期の収益以外」の合計額と一致しない場合があります。

※当期分配金の対基準価額比率は当期分配金（税込み）の期末基準価額（分配金込み）に対する比率で、ファンドの収益率とは異なります。

### 今後の運用方針

---

#### ■日本株225・資源3通貨コース

引き続き、運用の基本方針に従い、主として円建て外国投資信託証券への投資を通じて、日経平均株価（225種）の構成銘柄を実質的な主要投資対象とするとともに、為替取引を行うことで信託財産の成長を目指して運用を行います。

#### ■Japan Stock 225 Fund RCB Class

今後も株式現物と日経225先物の合計組入比率を高位に保つことにより、日経平均株価（225種）の値動きを概ね捉えることを目指した運用を継続する方針です。

#### ■キャッシュ・マネジメント・マザーファンド

日本銀行は2018年7月の金融政策決定会合において、現行の金融緩和政策を粘り強く続けていくため、政策金利のフォワードガイダンスを導入しました。したがって、当分の間、市場利回りは低い水準での推移が見込まれます。引き続き、安全性と流動性をもっとも重視したスタンスでの運用を継続し、短期の国債・政府保証債を中心とした運用を行っていきます。日本銀行による金融緩和政策が続くため、短期金利の上昇リスクは限定的と予想します。ファンドの平均残存年限については2～4ヵ月程度を目安に短めを基本とする方針です。

## 1万口当りの費用明細

項目	第83期～第88期		項目の概要
	2018年10月26日～2019年4月25日		
	金額	比率	
信託報酬	45円	0.498%	信託報酬＝作成期中の平均基準価額×信託報酬率 作成期中の平均基準価額は9,091円です。
(投信会社)	(22)	(0.242)	ファンドの運用等の対価
(販売会社)	(22)	(0.242)	購入後の情報提供、運用報告書等各種書類の送付、口座内でのファンドの管理等の対価
(受託会社)	(1)	(0.013)	運用財産の管理、委託会社からの指図の実行の対価
その他費用	0	0.005	その他費用＝作成期中のその他費用÷作成期中の平均受益権口数
(監査費用)	(0)	(0.005)	監査法人等に支払うファンドの監査に係る費用
(その他)	(0)	(0.000)	信託財産に関する租税、信託事務の処理に要する諸費用等
合計	46	0.503	

\*「比率」欄は1万口当りのそれぞれの費用金額を作成期中の平均基準価額で除して100を乗じたものです。

\*作成期中の費用（消費税等のかかるものは消費税等を含む。）は、追加・解約により受益権口数に変動があるため、簡便法により算出した結果です。

なお、その他費用は、このファンドが組み入れている親投資信託受益証券が支払った金額のうち、このファンドに対応するものを含みます。

\*各項目の費用は、このファンドが組み入れている投資信託証券が支払った費用を含みません。

\*各項目ごとに円未満は四捨五入しています。

## 売買及び取引の状況

(2018年10月26日から2019年4月25日まで)

## ■投資信託受益証券

決算期		第83期～第88期			
		買付		売却	
		口数	金額	口数	金額
外国	Japan Stock 225 Fund RCB Class	千口 30,991	千円 23,493	千口 64,097	千円 48,944

\*金額は受渡し代金



## 利害関係人との取引状況等

(2018年10月26日から2019年4月25日まで)

該当事項はございません。

利害関係人とは、投資信託及び投資法人に関する法律第11条第1項に規定される利害関係人です。

## 組入資産の明細

2019年4月25日現在

## ■ファンド・オブ・ファンズが組み入れた邦貨建ファンドの明細

ファンド名	当期末		
	口数	評価額	比率
Japan Stock 225 Fund RCB Class	千口 371,494	千円 283,004	% 97.7
合計	371,494	283,004	97.7

\*比率は、純資産総額に対する評価額の割合

## ■親投資信託残高

	第82期末		第88期末	
	口数	口数	口数	評価額
キャッシュ・マネジメント・マザーファンド	千口 49	千口 49	千円 49	千円 50

<補足情報>

キャッシュ・マネジメント・マザーファンドにおける組入資産の明細

下記は、キャッシュ・マネジメント・マザーファンド全体（3,899,652千口）の内容です。

■公社債

A 債券種類別開示

国内（邦貨建）公社債

区 分	2019年4月25日現在						
	額 面 金 額	評 価 額	組 入 比 率	うちBB格 以下組入比率	残 存 期 間 別 組 入 比 率		
					5 年 以 上	2 年 以 上	2 年 未 満
	千円	千円	%	%	%	%	%
地 方 債 証 券	60,000 ( 60,000)	60,362 ( 60,362)	1.5 ( 1.5)	— (—)	— (—)	— (—)	1.5 ( 1.5)
特 殊 債 券 (除く金融債券)	1,837,000 (1,837,000)	1,845,319 (1,845,319)	46.5 (46.5)	— (—)	— (—)	— (—)	46.5 (46.5)
普 通 社 債 券	1,100,000 (1,100,000)	1,103,784 (1,103,784)	27.8 (27.8)	— (—)	— (—)	— (—)	27.8 (27.8)
合 計	2,997,000 (2,997,000)	3,009,466 (3,009,466)	75.9 (75.9)	— (—)	— (—)	— (—)	75.9 (75.9)

\* ( ) 内は、非上場債で内書き

\*組入比率は、純資産総額に対する評価額の割合

# 日本株225・資源3通貨コース

## B 個別銘柄開示

### 国内（邦貨建）公社債

銘柄	柄	2019年4月25日現在			
		利率	額面金額	評価額	償還年月日
<b>(地方債証券)</b>		%	千円	千円	
167	神奈川県公債	1.5200	60,000	60,362	2019/09/20
小	計	—	60,000	60,362	—
<b>(特殊債券（除く金融債券）)</b>					
8	政保地方公営機	1.5000	100,000	100,125	2019/05/24
80	政保道路機構	1.5000	105,000	105,162	2019/05/31
7	政保原賠・廃炉	0.0010	120,000	120,010	2019/06/21
82	政保道路機構	1.5000	200,000	200,549	2019/06/28
2	政保地方公共団	1.4000	418,000	419,315	2019/07/12
20	政保西日本道	1.4000	110,000	110,422	2019/07/29
85	政保道路機構	1.4000	320,000	321,262	2019/07/31
56	日本政策金融	0.0010	60,000	59,992	2019/09/20
93	政保道路機構	1.4000	147,000	148,293	2019/11/29
100	政保道路機構	1.4000	157,000	158,962	2020/02/28
10	政保地方公共団	1.3000	100,000	101,220	2020/03/13
小	計	—	1,837,000	1,845,319	—
<b>(普通社債券)</b>					
69	新日本製鐵	0.5560	100,000	100,077	2019/06/20
10	小松製作所	0.2750	100,000	100,028	2019/06/20
2	第一三共	1.7760	100,000	100,284	2019/06/24
2	大日本印刷	1.7050	100,000	100,414	2019/07/30
44	名古屋鉄道	2.0500	100,000	100,553	2019/08/02
164	オリックス	1.1460	100,000	100,305	2019/08/07
110	三菱地所	0.5710	100,000	100,216	2019/09/13
295	北陸電力	1.4340	100,000	100,584	2019/09/25
69	東京急行電鉄	1.7000	100,000	100,832	2019/10/25
9	長谷工コーポ	0.4400	100,000	100,175	2019/11/05
22	ホンダファイナンス	0.5610	100,000	100,312	2019/12/20
小	計	—	1,100,000	1,103,784	—
合	計	—	2,997,000	3,009,466	—

## 投資信託財産の構成

2019年4月25日現在

項 目	第 88 期 末	
	評 価 額	比 率
	千円	%
投 資 信 託 受 益 証 券	283,004	96.8
キャッシュ・マネジメント・マザーファンド	50	0.0
コ ー ル ・ ロ ー ン 等 、 そ の 他	9,189	3.2
投 資 信 託 財 産 総 額	292,244	100.0

## 資産、負債、元本及び基準価額の状況

項 目	(2018年11月26日)	(2018年12月25日)	(2019年1月25日)	(2019年2月25日)	(2019年3月25日)	(2019年4月25日) 現在
	第 83 期 末	第 84 期 末	第 85 期 末	第 86 期 末	第 87 期 末	第 88 期 末
(A) 資 産	324,031,510円	282,779,945円	295,700,227円	301,585,856円	289,525,088円	292,244,146円
コ ー ル ・ ロ ー ン 等	10,297,212	10,112,229	10,064,314	9,745,985	9,560,635	6,353,372
投資信託受益証券(評価額)	313,684,220	272,054,082	285,414,359	290,182,831	279,914,384	283,004,582
キャッシュ・マネジメント・マザーファンド(評価額)	50,078	50,074	50,074	50,074	50,069	50,064
未 収 入 金	—	563,560	171,480	1,606,966	—	2,836,128
(B) 負 債	2,015,608	2,517,155	2,569,909	3,602,592	1,860,273	2,646,576
未 払 収 益 分 配 金	1,686,779	1,668,010	1,667,503	1,621,277	1,611,912	1,559,476
未 払 解 約 金	39,758	591,853	652,119	1,718,499	9,035	822,436
未 払 信 託 報 酬	286,040	251,649	242,285	252,286	226,459	249,241
そ の 他 未 払 費 用	3,031	5,643	8,002	10,530	12,867	15,423
(C) 純 資 産 総 額 (A-B)	322,015,902	280,262,790	293,130,318	297,983,264	287,664,815	289,597,570
元 本	337,355,930	333,602,020	333,500,612	324,255,410	322,382,567	311,895,327
次 期 繰 越 損 益 金	△ 15,340,028	△ 53,339,230	△ 40,370,294	△ 26,272,146	△ 34,717,752	△ 22,297,757
(D) 受 益 権 総 口 数	337,355,930口	333,602,020口	333,500,612口	324,255,410口	322,382,567口	311,895,327口
1万口当り基準価額(C/D)	9,545円	8,401円	8,789円	9,190円	8,923円	9,285円

\*元本状況

期首元本額	341,840,249円	337,355,930円	333,602,020円	333,500,612円	324,255,410円	322,382,567円
期中追加設定元本額	2,099,031円	5,552,571円	2,125,271円	702,092円	1,269,597円	1,054,050円
期中一部解約元本額	6,583,350円	9,306,481円	2,226,679円	9,947,294円	3,142,440円	11,541,290円
*元本の欠損	15,340,028円	53,339,230円	40,370,294円	26,272,146円	34,717,752円	22,297,757円

損益の状況

	自2018年10月26日 至2018年11月26日	自2018年11月27日 至2018年12月25日	自2018年12月26日 至2019年1月25日	自2019年1月26日 至2019年2月25日	自2019年2月26日 至2019年3月25日	自2019年3月26日 至2019年4月25日
項 目	第 83 期	第 84 期	第 85 期	第 86 期	第 87 期	第 88 期
(A) 配 当 等 収 益	2,002,061円	1,965,076円	1,977,124円	1,925,839円	1,899,711円	1,858,642円
受 取 配 当 金	2,002,666	1,965,581	1,977,711	1,926,428	1,900,103	1,859,188
受 取 利 息	6	15	2	9	7	9
支 払 利 息	△ 611	△ 520	△ 589	△ 598	△ 399	△ 555
(B) 有 価 証 券 売 買 損 益	△ 1,602,915	△ 38,342,194	12,882,113	12,918,054	△ 8,662,946	11,212,098
売 買 益	80,411	332,040	12,944,714	13,048,319	55,150	11,700,246
売 買 損	△ 1,683,326	△ 38,674,234	△ 62,601	△ 130,265	△ 8,718,096	△ 488,148
(C) 信 託 報 酬 等	△ 289,074	△ 254,368	△ 244,836	△ 254,897	△ 228,796	△ 251,822
(D) 当 期 損 益 金 (A+B+C)	110,072	△ 36,631,486	14,614,401	14,588,996	△ 6,992,031	12,818,918
(E) 前 期 繰 越 損 益 金	△ 70,878,861	△ 70,482,508	△108,059,889	△ 92,280,692	△ 78,546,535	△ 84,037,968
(F) 追 加 信 託 差 損 益 金	57,115,540	55,442,774	54,742,697	53,040,827	52,432,726	50,480,769
(配 当 等 相 当 額)	( 283,337,540)	( 280,185,227)	( 280,100,692)	( 272,336,557)	( 270,765,921)	( 261,960,164)
(売 買 損 益 相 当 額)	(△226,222,000)	(△224,742,453)	(△225,357,995)	(△219,295,730)	(△218,333,195)	(△211,479,395)
(G) 計 (D+E+F)	△ 13,653,249	△ 51,671,220	△ 38,702,791	△ 24,650,869	△ 33,105,840	△ 20,738,281
(H) 収 益 分 配 金	△ 1,686,779	△ 1,668,010	△ 1,667,503	△ 1,621,277	△ 1,611,912	△ 1,559,476
次 期 繰 越 損 益 金 (G+H)	△ 15,340,028	△ 53,339,230	△ 40,370,294	△ 26,272,146	△ 34,717,752	△ 22,297,757
追 加 信 託 差 損 益 金	57,115,540	55,442,774	54,742,697	53,040,827	52,432,726	50,480,769
(配 当 等 相 当 額)	( 283,337,540)	( 280,185,227)	( 280,100,692)	( 272,336,557)	( 270,765,921)	( 261,960,164)
(売 買 損 益 相 当 額)	(△226,222,000)	(△224,742,453)	(△225,357,995)	(△219,295,730)	(△218,333,195)	(△211,479,395)
分 配 準 備 積 立 金	47,287	88,726	365,192	625,849	678,827	917,970
繰 越 損 益 金	△ 72,502,855	△108,870,730	△ 95,478,183	△ 79,938,822	△ 87,829,305	△ 73,696,496

\*有価証券売買損益には、期末の評価換えによるものを含みます。

\*信託報酬等には、消費税等相当額を含めて表示しております。

\*追加信託差損益金とは、追加信託金と元本の差額をいい、元本を下回る額は損失として、上回る額は利益として処理されます。

<分配金の計算過程>

信託約款に基づき計算した収益分配可能額及び収益分配金の計算過程は以下のとおりです。

決 算 期	第 83 期	第 84 期	第 85 期	第 86 期	第 87 期	第 88 期
(A) 配 当 等 収 益 (費用控除後)	1,713,018円	1,710,736円	1,944,557円	1,892,807円	1,670,937円	1,822,861円
(B) 有 価 証 券 売 買 等 損 益 (費用控除後、繰越欠損金補填後)	0	0	0	0	0	0
(C) 収 益 調 整 金	283,337,540	280,185,227	280,100,692	272,336,557	270,765,921	261,960,164
(D) 分 配 準 備 積 立 金	21,048	46,000	88,138	354,319	619,802	654,585
分配可能額(A+B+C+D)	285,071,606	281,941,963	282,133,387	274,583,683	273,056,660	264,437,610
(1万口当り分配可能額)	( 8,450.17)	( 8,451.45)	( 8,459.76)	( 8,468.13)	( 8,469.96)	( 8,478.41)
収 益 分 配 金	1,686,779	1,668,010	1,667,503	1,621,277	1,611,912	1,559,476
(1万口当り収益分配金)	( 50)	( 50)	( 50)	( 50)	( 50)	( 50)

## 分配金のお知らせ

決算期	第 83 期	第 84 期	第 85 期	第 86 期	第 87 期	第 88 期
1万口当り分配金(税込み)	50円	50円	50円	50円	50円	50円

■分配金のお支払いについて

分配金のお支払いは各決算日から起算して5営業日までに開始いたします。

■課税上のお取扱いについて

- ・分配金は、分配後の基準価額と個々の受益者の個別元本との差により課税扱いとなる「普通分配金」と非課税扱いとなる「元本払戻金（特別分配金）」に分かれます。分配後の基準価額が個別元本と同額または上回る場合は、全額が普通分配金となります。分配後の基準価額が個別元本を下回る場合は、下回る部分の額が元本払戻金（特別分配金）、残りの額が普通分配金となります。
- ・元本払戻金（特別分配金）が発生した場合は、分配金発生時における個々の受益者の個別元本から当該元本払戻金（特別分配金）を控除した額が、その後の個々の受益者の個別元本となります。
- ・普通分配金は20.315%（所得税15%、復興特別所得税0.315%および地方税5%）の税率で源泉徴収（申告不要）されます。なお、確定申告を行い、申告分離課税または総合課税を選択することもできます。

※法人の受益者の場合、税率が異なります。

※税法が改正された場合等には、税率等が変更される場合があります。

※課税上のお取扱いの詳細については、税務専門家等にご確認されることをお勧めします。

## お知らせ

大和住銀投信投資顧問株式会社は、2019年4月1日に三井住友アセットマネジメント株式会社と合併し、三井住友DSアセットマネジメント株式会社となりました。

信用リスク集中回避のための投資制限に関する所要の約款変更を行いました。（2019年1月26日付）

委託会社の合併に伴い、ファンドの委託者の商号ならびに公告の方法を変更することに伴う所要の約款変更を行いました。（2019年4月1日付）

※各表の数量、金額の単位未満は切捨て、比率は四捨五入で表記しております。

## 参考情報

## ■投資対象とする投資信託証券の概要

ファンド名	Japan Stock 225 Fund USD Class Japan Stock 225 Fund BRL Class Japan Stock 225 Fund AUD Class Japan Stock 225 Fund RCB Class
基本的性格	ケイマン籍／外国投資信託証券／円建て
運用目的	主として日本の株式に投資することにより、わが国の株式市場（日経平均株価）の値動きを概ね捉えることを目指します。
主要投資対象	日本企業の株式を主要投資対象とします。また、為替取引を活用します。
投資方針	<ol style="list-style-type: none"> <li>日経平均株価（225種）の構成銘柄を主要投資対象とします。 <ul style="list-style-type: none"> <li>株式への投資にあたっては、日経平均株価（225種）の値動きを概ね捉えることを目指します。</li> <li>効率的な運用を行うために日経平均株価指数先物取引やE T F等を活用する場合があります。</li> <li>資金の流出入や売買コスト・タイミングなどにより、日経平均株価（225種）の値動きから大きく乖離する場合があります。</li> </ul> </li> <li>各クラスにおいて、原則として保有する円建て資産に対し、円売り、取引対象通貨買いの為替取引を行います。</li> <li>資金動向、市況動向等によっては、上記の運用ができない場合があります。</li> </ol>
主な投資制限	<ul style="list-style-type: none"> <li>株式への投資割合には、制限を設けません。</li> <li>円建て以外の資産への投資は行いません。</li> <li>デリバティブの利用は、ヘッジ目的に限定しません。</li> </ul>
申込手数料	ありません。
管理報酬その他費用	<p>管理報酬等：年0.18%程度</p> <p>上記の他、信託財産にかかる租税、組入有価証券の売買時にかかる費用、信託事務の処理に要する費用、信託財産の監査にかかる費用、ファンドの設立にかかる費用、現地での登録料、法律顧問費用、名義書換事務代行費用、管理費用、為替管理費用、組入有価証券の保管に関する費用、借入金や立替金に関する利息等はファンドの信託財産から負担されます。</p> <p>上記の管理報酬等には、管理事務代行会社への報酬が含まれており、その報酬には下限金額（約40,000米ドル）が設定されています。</p> <p>受託会社への費用として年間10,000米ドルがかかります。</p> <p>※上記の報酬等は将来変更になる場合があります。</p>
投資運用会社	ダイワ・エス・ビー・インベストメンツ（UK）リミテッド（Daiwa SB Investments (UK) Ltd.）
副投資運用会社	三井住友DSアセットマネジメント株式会社（日本株の運用）

## ■投資対象とする投資信託証券の資産の状況

当ファンドの運用報告書作成時点において、入手可能な直前計算期間のJapan Stock 225 Fundの情報を委託会社が抜粋・翻訳したものを記載しております。

### 貸借対照表

	2018年3月31日現在 (単位：円)
<b>資産の部</b>	
有価証券（公正価値）（取得原価 9,232,036,055円）	10,856,625,248
外国為替予約取引に係る評価益	20,246,262
未収入金：	
受益証券発行	80,554,846
配当金	62,549,619
未収変動証拠金	833,163,899
その他資産	308,019
<b>資産 合計</b>	<b>11,853,447,893</b>
<b>負債の部</b>	
外国為替予約取引に係る評価損	3,975,460
カストディアン宛未払金	348,554
未払金：	
償還金	1,390,397
専門家報酬	5,183,389
投資顧問料	3,963,533
カストディーフィー	2,296,075
管理会社報酬	1,194,753
名義書換代理人報酬	589,701
為替管理報酬	333,616
受託会社報酬	3
<b>負債 合計</b>	<b>19,275,481</b>
<b>純資産</b>	<b>11,834,172,412</b>
Class A - AUD Class	460,396,650
Class B - BRL Class	300,682,372
Class C - USD Class	10,723,627,479
Class E - RCB Class	349,465,911
	<b>11,834,172,412</b>
<b>発行済み受益証券</b>	
Class A - AUD Class	558,133,298
Class B - BRL Class	413,902,973
Class C - USD Class	12,772,028,275
Class E - RCB Class	419,400,479
<b>受益証券一口あたりの純資産</b>	
Class A - AUD Class	0.8249
Class B - BRL Class	0.7265
Class C - USD Class	0.8396
Class E - RCB Class	0.8333



# 日本株225・資源3通貨コース

損益計算書（2018年3月31日に終了した年度）		（単位：円）
<b>収益</b>		
受取利息		122
受取配当金（源泉税 30,165,827円控除後）		166,803,277
その他収益		290
<b>収益 合計</b>		<u>166,803,689</u>
<b>費用</b>		
投資顧問料		18,513,308
カストディーフィー		13,098,824
管理会社報酬		4,526,121
受託会社報酬		2,903,966
名義書換代理人報酬		2,370,533
専門家報酬		2,147,599
為替管理報酬		1,424,113
ファンド登録費用		858,033
その他費用		5,802,530
<b>費用 合計</b>		<u>51,645,027</u>
<b>純利益</b>		<u>115,158,662</u>
<b>実現及び未実現（損）益：</b>		
<b>実現（損）益：</b>		
有価証券		1,253,455,732
先物取引		454,262,968
外国為替取引及び外国為替予約取引		(569,096,135)
<b>実現益 合計</b>		<u>1,138,622,565</u>
<b>未実現（損）益の変動：</b>		
有価証券		310,912,226
先物取引		62,200,000
外国為替取引及び外国為替予約取引		238,583,871
<b>未実現益の変動 合計</b>		<u>611,696,097</u>
<b>実現及び未実現益 合計</b>		<u>1,750,318,662</u>
<b>運用による純資産の増加額</b>		<u>1,865,477,324</u>
<b>純資産変動計算書（2018年3月31日に終了した年度）</b>		<b>（単位：円）</b>
<b>運用による純資産の増（減）額</b>		
純利益		115,158,662
実現益		1,138,622,565
未実現益の正味変動額		611,696,097
<b>運用による純資産の増加額</b>		<u>1,865,477,324</u>
受益者への分配金		(541,820,364)
ファンドの受益証券の取引による純資産の減少額		(5,663,252,464)
<b>純資産の減少額</b>		<u>(4,339,595,504)</u>
<b>純資産</b>		
期首		<u>16,173,767,916</u>
期末		<u>11,834,172,412</u>

# 日本株225・資源3通貨コース

有価証券明細表 (2018年3月31日現在)

株数	銘柄名	純資産比率(%)	公正価値 (単位:円)
	<b>普通株式 (78.1%)</b>		
	日本 (78.1%)		
	<b>ADVERTISING (0.6%)</b>		
16,000	Dentsu, Inc.		74,720,000
	<b>AEROSPACE/DEFENSE (0.1%)</b>		
1,600	IHI Corp.		5,288,000
1,600	Kawasaki Heavy Industries, Ltd.		5,504,000
			10,792,000
	<b>AGRICULTURE (0.4%)</b>		
16,000	Japan Tobacco, Inc.		49,056,000
	<b>AIRLINES (0.1%)</b>		
1,600	ANA Holdings, Inc.		6,588,800
	<b>AUTO MANUFACTURERS (3.7%)</b>		
16,000	Hino Motors, Ltd.		21,904,000
32,000	Honda Motor Co., Ltd.		117,120,000
8,000	Isuzu Motors, Ltd.		13,056,000
3,200	Mazda Motor Corp.		4,500,800
1,600	Mitsubishi Motors Corp.		1,217,600
16,000	Nissan Motor Co., Ltd.		17,664,000
16,000	Subaru Corp.		55,792,000
16,000	Suzuki Motor Corp.		91,680,000
16,000	Toyota Motor Corp.		109,200,000
			432,134,400
	<b>AUTO PARTS &amp; EQUIPMENT (2.3%)</b>		
16,000	Bridgestone Corp.		73,984,000
16,000	Denso Corp.		93,120,000
16,000	JTEKT Corp.		25,216,000
16,000	NGK Insulators, Ltd.		29,344,000
16,000	Sumitomo Electric Industries, Ltd.		25,976,000
8,000	Yokohama Rubber Co., Ltd.		19,704,000
			267,344,000
	<b>BANKS (0.7%)</b>		
1,600	Aozora Bank, Ltd.		6,776,000
16,000	Chiba Bank, Ltd.		13,680,000
16,000	Concordia Financial Group, Ltd.		9,392,000
16,000	Fukuoka Financial Group, Inc.		9,168,000
16,000	Mitsubishi UFJ Financial Group, Inc.		11,152,000
16,000	Mizuho Financial Group, Inc.		3,062,400
1,600	Resona Holdings, Inc.		899,200
1,600	Shinsei Bank, Ltd.		2,617,600
16,000	Shizuoka Bank, Ltd.		16,096,000
1,600	Sumitomo Mitsui Financial Group, Inc.		7,132,800
1,600	Sumitomo Mitsui Trust Holdings, Inc.		6,891,200
			86,867,200
	<b>BEVERAGES (1.4%)</b>		
16,000	Asahi Group Holdings, Ltd.		90,672,000
16,000	Kirin Holdings Co., Ltd.		45,320,000
3,200	Sapporo Holdings, Ltd.		9,920,000
16,000	Takara Holdings, Inc.		18,896,000
			164,808,000
	<b>BUILDING MATERIALS (2.2%)</b>		
3,200	Asahi Glass Co., Ltd.		14,096,000
16,000	Daikin Industries, Ltd.		187,760,000
1,600	Nippon Sheet Glass Co., Ltd.		1,371,200
16,000	Sumitomo Osaka Cement Co., Ltd.		7,552,000

# 日本株225・資源3通貨コース

株数	銘柄名	純資産比率(%)	公正価値
1,600	Taiheiyo Cement Corp.		6,184,000
8,000	Toto, Ltd.		44,880,000
	<b>CHEMICALS (4.9%)</b>		<b>261,843,200</b>
16,000	Asahi Kasei Corp.		22,384,000
3,200	Denka Co., Ltd.		11,408,000
16,000	Kuraray Co., Ltd.		28,928,000
8,000	Mitsubishi Chemical Holdings Corp.		8,244,000
3,200	Mitsui Chemicals, Inc.		10,736,000
16,000	Nippon Kayaku Co., Ltd.		20,912,000
16,000	Nissan Chemical Industries, Ltd.		70,720,000
16,000	Nitto Denko Corp.		127,648,000
16,000	Shin-Etsu Chemical Co., Ltd.		176,080,000
1,600	Showa Denko KK		7,200,000
16,000	Sumitomo Chemical Co., Ltd.		9,920,000
3,200	Teijin, Ltd.		6,403,200
16,000	Tokai Carbon Co., Ltd.		26,416,000
3,200	Tokuyama Corp.		10,832,000
16,000	Toray Industries, Inc.		16,104,000
8,000	Tosoh Corp.		16,704,000
1,600	Ube Industries, Ltd.		4,968,000
			<b>575,607,200</b>
	<b>COMMERCIAL SERVICES (2.4%)</b>		
8,000	Dai Nippon Printing Co., Ltd.		17,584,000
48,000	Recruit Holdings Co., Ltd.		126,936,000
16,000	Secom Co., Ltd.		126,720,000
16,000	Toppan Printing Co., Ltd.		13,968,000
			<b>285,208,000</b>
	<b>COMPUTERS (2.2%)</b>		
16,000	Fujitsu, Ltd.		10,476,800
1,600	NEC Corp.		4,785,600
80,000	NTT Data Corp.		90,560,000
16,000	TDK Corp.		153,440,000
			<b>259,262,400</b>
	<b>COSMETICS/PERSONAL CARE (2.0%)</b>		
16,000	Kao Corp.		127,696,000
16,000	Shiseido Co., Ltd.		109,008,000
			<b>236,704,000</b>
	<b>DISTRIBUTION/WHOLESALE (1.8%)</b>		
16,000	ITOCHU Corp.		33,064,000
16,000	Marubeni Corp.		12,318,400
16,000	Mitsubishi Corp.		45,792,000
16,000	Mitsui & Co., Ltd.		29,160,000
1,600	Sojitz Corp.		545,600
16,000	Sumitomo Corp.		28,656,000
16,000	Toyota Tsusho Corp.		57,680,000
			<b>207,216,000</b>
	<b>DIVERSIFIED FINANCIAL SERVICES (0.5%)</b>		
16,000	Credit Saison Co., Ltd.		27,952,000
16,000	Daiwa Securities Group, Inc.		10,859,200
16,000	Matsui Securities Co., Ltd.		15,424,000
16,000	Nomura Holdings, Inc.		9,844,800
			<b>64,080,000</b>
	<b>ELECTRIC (0.0%)</b>		
1,600	Chubu Electric Power Co., Inc.		2,404,800
1,600	Kansai Electric Power Co., Inc.		2,187,200
1,600	Tokyo Electric Power Co. Holdings, Inc.		656,000
			<b>5,248,000</b>

# 日本株225・資源3通貨コース

株数	銘柄名	純資産比率(%)	公正価値
	<b>ELECTRICAL COMPONENTS &amp; EQUIPMENT (0.5%)</b>		
16,000	Casio Computer Co., Ltd.		25,376,000
16,000	Fujikura, Ltd.		11,552,000
1,600	Furukawa Electric Co., Ltd.		9,136,000
16,000	GS Yuasa Corp.		9,280,000
			<hr/> 55,344,000
	<b>ELECTRONICS (3.2%)</b>		
16,000	Alps Electric Co., Ltd.		41,728,000
32,000	Kyocera Corp.		192,128,000
16,000	MINEBEA MITSUMI, Inc.		36,352,000
4,800	Nippon Electric Glass Co., Ltd.		15,168,000
3,200	SCREEN Holdings Co., Ltd.		31,232,000
16,000	Taiyo Yuden Co., Ltd.		28,848,000
16,000	Yokogawa Electric Corp.		35,168,000
			<hr/> 380,624,000
	<b>ENGINEERING &amp; CONSTRUCTION (1.4%)</b>		
16,000	Chiyoda Corp.		16,064,000
16,000	COMSYS Holdings Corp.		45,440,000
16,000	JGC Corp.		37,024,000
16,000	Kajima Corp.		15,792,000
16,000	Obayashi Corp.		18,624,000
16,000	Shimizu Corp.		15,216,000
3,200	Taisei Corp.		17,280,000
			<hr/> 165,440,000
	<b>ENTERTAINMENT (0.1%)</b>		
1,600	Toho Co., Ltd.		5,648,000
			<hr/> 5,648,000
	<b>ENVIRONMENTAL CONTROL (0.0%)</b>		
3,200	Hitachi Zosen Corp.		1,744,000
			<hr/> 1,744,000
	<b>FOOD (2.6%)</b>		
16,000	Ajinomoto Co., Inc.		30,800,000
16,000	Kikkoman Corp.		68,480,000
1,600	Maruha Nichiro Corp.		5,440,000
3,200	Meiji Holdings Co., Ltd.		25,920,000
8,000	NH Foods, Ltd.		34,880,000
8,000	Nichirei Corp.		23,520,000
16,000	Nippon Suisan Kaisha, Ltd.		8,832,000
16,000	Nisshin Seifun Group, Inc.		33,744,000
16,000	Seven & I Holdings Co., Ltd.		73,024,000
			<hr/> 304,640,000
	<b>FOREST PRODUCTS &amp; PAPER (0.1%)</b>		
1,600	Nippon Paper Industries Co., Ltd.		3,177,600
16,000	Oji Holdings Corp.		10,944,000
			<hr/> 14,121,600
	<b>GAS (0.1%)</b>		
3,200	Osaka Gas Co., Ltd.		6,718,400
3,200	Tokyo Gas Co., Ltd.		9,028,800
			<hr/> 15,747,200
	<b>HAND/MACHINE TOOLS (0.1%)</b>		
16,000	Fuji Electric Co., Ltd.		11,584,000
			<hr/> 11,584,000
	<b>HEALTHCARE-PRODUCTS (2.1%)</b>		
16,000	Olympus Corp.		64,640,000
32,000	Terumo Corp.		178,880,000
			<hr/> 243,520,000
	<b>HOME BUILDERS (0.9%)</b>		
16,000	Daiwa House Industry Co., Ltd.		65,600,000
3,200	Haseko Corp.		5,180,800

# 日本株225・資源3通貨コース

株数	銘柄名	純資産比率(%)	公正価値
16,000	Sekisui House, Ltd.		31,072,000
	<b>HOME FURNISHINGS (0.9%)</b>		<u>101,852,800</u>
16,000	Panasonic Corp.		24,336,000
16,000	Pioneer Corp.		2,816,000
16,000	Sony Corp.		82,336,000
	<b>INSURANCE (0.9%)</b>		<u>109,488,000</u>
1,600	Dai-ichi Life Holdings, Inc.		3,108,000
16,000	Japan Post Holdings Co., Ltd.		20,496,000
4,800	MS&AD Insurance Group Holdings, Inc.		16,104,000
4,000	Sompo Holdings, Inc.		17,128,000
3,200	Sony Financial Holdings, Inc.		6,195,200
3,200	T&D Holdings, Inc.		5,403,200
8,000	Tokio Marine Holdings, Inc.		37,880,000
	<b>INTERNET (1.0%)</b>		<u>106,314,400</u>
16,000	Rakuten, Inc.		14,385,600
16,000	Trend Micro, Inc.		101,600,000
6,400	Yahoo Japan Corp.		3,161,600
	<b>IRON/STEEL (0.2%)</b>		<u>119,147,200</u>
3,200	Japan Steel Works, Ltd.		10,864,000
1,600	JFE Holdings, Inc.		3,429,600
1,600	Kobe Steel, Ltd.		1,705,600
1,600	Nippon Steel & Sumitomo Metal Corp.		3,738,400
1,600	Nisshin Steel Co., Ltd.		2,033,600
	<b>LEISURE TIME (1.1%)</b>		<u>21,771,200</u>
8,000	Tokyo Dome Corp.		8,104,000
16,000	Yamaha Corp.		74,800,000
16,000	Yamaha Motor Co., Ltd.		50,880,000
	<b>MACHINERY-CONSTRUCTION &amp; MINING (1.4%)</b>		<u>133,784,000</u>
16,000	Hitachi Construction Machinery Co., Ltd.		65,680,000
16,000	Hitachi, Ltd.		12,332,800
16,000	Komatsu, Ltd.		56,752,000
16,000	Mitsubishi Electric Corp.		27,224,000
	<b>MACHINERY-DIVERSIFIED (5.2%)</b>		<u>161,988,800</u>
16,000	Amada Holdings Co., Ltd.		20,672,000
3,200	Ebara Corp.		12,368,000
16,000	FANUC Corp.		431,360,000
16,000	Kubota Corp.		29,792,000
1,600	Mitsubishi Heavy Industries, Ltd.		6,518,400
3,200	OKUMA Corp.		20,032,000
3,200	Sumitomo Heavy Industries, Ltd.		12,912,000
16,000	Yaskawa Electric Corp.		77,200,000
	<b>MEDIA (0.0%)</b>		<u>610,854,400</u>
1,600	SKY Perfect JSAT Holdings, Inc.		764,800
	<b>METAL FABRICATE/HARDWARE (0.3%)</b>		
16,000	NSK, Ltd.		22,816,000
16,000	NTN Corp.		7,104,000
1,600	Toho Zinc Co., Ltd.		8,096,000
	<b>MINING (0.6%)</b>		<u>38,016,000</u>
3,200	Dowa Holdings Co., Ltd.		12,192,000

# 日本株225・資源3通貨コース

株数	銘柄名	純資産比率(%)	公正価値
1,600	Furukawa Co., Ltd.		3,176,000
1,600	Mitsubishi Materials Corp.		5,120,000
1,600	Mitsui Mining & Smelting Co., Ltd.		7,728,000
16,000	Nippon Light Metal Holdings Co., Ltd.		4,560,000
1,600	Pacific Metals Co., Ltd.		5,120,000
8,000	Sumitomo Metal Mining Co., Ltd.		35,840,000
			<hr/>
			73,736,000
	<b>MISCELLANEOUS MANUFACTURERS (0.8%)</b>		
16,000	Fujifilm Holdings Corp.		67,920,000
16,000	Nikon Corp.		30,336,000
			<hr/>
			98,256,000
	<b>OFFICE/BUSINESS EQUIPMENT (1.6%)</b>		
24,000	Canon, Inc.		92,472,000
16,000	Konica Minolta, Inc.		14,592,000
16,000	Ricoh Co., Ltd.		16,816,000
32,000	Seiko Epson Corp.		60,512,000
			<hr/>
			184,392,000
	<b>OIL &amp; GAS (0.4%)</b>		
6,400	Inpex Corp.		8,422,400
16,000	JX Holdings, Inc.		10,299,200
16,000	Showa Shell Sekiyu KK		23,056,000
			<hr/>
			41,777,600
	<b>PACKAGING &amp; CONTAINERS (0.2%)</b>		
16,000	Toyo Seikan Group Holdings, Ltd.		25,312,000
			<hr/>
	<b>PHARMACEUTICALS (5.9%)</b>		
80,000	Astellas Pharma, Inc.		129,120,000
16,000	Chugai Pharmaceutical Co., Ltd.		86,080,000
16,000	Daiichi Sankyo Co., Ltd.		56,416,000
16,000	Eisai Co., Ltd.		108,496,000
16,000	Kyowa Hakko Kirin Co., Ltd.		37,392,000
16,000	Otsuka Holdings Co., Ltd.		85,264,000
16,000	Shionogi & Co., Ltd.		87,856,000
16,000	Sumitomo Dainippon Pharma Co., Ltd.		28,576,000
16,000	Takeda Pharmaceutical Co., Ltd.		82,928,000
			<hr/>
			702,128,000
	<b>REAL ESTATE (1.3%)</b>		
16,000	Mitsubishi Estate Co., Ltd.		28,776,000
16,000	Mitsui Fudosan Co., Ltd.		41,304,000
16,000	Sumitomo Realty & Development Co., Ltd.		62,960,000
8,000	Tokyo Tatemono Co., Ltd.		12,824,000
16,000	Tokyu Fudosan Holdings Corp.		12,400,000
			<hr/>
			158,264,000
	<b>RETAIL (8.1%)</b>		
16,000	Aeon Co., Ltd.		30,392,000
16,000	Citizen Watch Co., Ltd.		12,224,000
16,000	FamilyMart UNY Holdings Co., Ltd.		143,360,000
16,000	Fast Retailing Co., Ltd.		691,840,000
16,000	Isetan Mitsukoshi Holdings, Ltd.		18,784,000
8,000	J Front Retailing Co., Ltd.		14,472,000
16,000	Marui Group Co., Ltd.		34,688,000
16,000	Takashimaya Co., Ltd.		16,336,000
			<hr/>
			962,096,000
	<b>SEMICONDUCTORS (3.3%)</b>		
32,000	Advantest Corp.		71,328,000
1,600	Sumco Corp.		4,464,000
16,000	Tokyo Electron, Ltd.		320,240,000
			<hr/>
			396,032,000

# 日本株225・資源3通貨コース

株数	銘柄名	純資産比率(%)	公正価値
	<b>SHIPBUILDING (0.0%)</b>		
1,600	Mitsui Engineering & Shipbuilding Co., Ltd.		2,768,000
	<b>SOFTWARE (0.8%)</b>		
4,800	DeNA Co., Ltd.		9,216,000
16,000	Konami Holdings Corp.		89,440,000
			<u>98,656,000</u>
	<b>TELECOMMUNICATIONS (5.8%)</b>		
96,000	KDDI Corp.		260,784,000
3,200	Nippon Telegraph & Telephone Corp.		15,680,000
16,000	Nisshinbo Holdings, Inc.		22,896,000
1,600	NTT DoCoMo, Inc.		4,346,400
1,600	Oki Electric Industry Co., Ltd.		2,257,600
48,000	SoftBank Group Corp.		381,600,000
			<u>687,564,000</u>
	<b>TEXTILES (0.0%)</b>		
1,600	Toyobo Co., Ltd.		3,358,400
1,600	Unitika, Ltd.		1,065,600
			<u>4,424,000</u>
	<b>TRANSPORTATION (1.9%)</b>		
1,600	Central Japan Railway Co.		32,208,000
1,600	East Japan Railway Co.		15,779,200
1,600	Kawasaki Kisen Kaisha, Ltd.		3,990,400
3,200	Keio Corp.		14,544,000
8,000	Keisei Electric Railway Co., Ltd.		26,160,000
8,000	Mitsubishi Logistics Corp.		18,080,000
1,600	Mitsui OSK Lines, Ltd.		4,896,000
1,600	Nippon Express Co., Ltd.		11,392,000
1,600	Nippon Yusen KK		3,436,800
8,000	Odakyu Electric Railway Co., Ltd.		17,224,000
3,200	Tobu Railway Co., Ltd.		10,256,000
8,000	Tokyu Corp.		13,264,000
1,600	West Japan Railway Co.		11,889,600
16,000	Yamato Holdings Co., Ltd.		42,696,000
			<u>225,816,000</u>
	日本計(取得原価 7,626,506,007円)		<u>9,251,095,200</u>
	普通株式計(取得原価 7,626,506,007円)		<u>9,251,095,200</u>
<b>額面</b>			
	短期投資(13.6%)		
	日本(13.6%)		
	定期預金(13.6%)		
	Bank of Tokyo-Mitsubishi UFJ, Ltd.		
JPY 1,605,530,048	(0.28)% <sup>^</sup> due 04/02/18		1,605,530,048
			<u>1,605,530,048</u>
	日本計(取得原価 1,605,530,048円)		<u>1,605,530,048</u>
	短期投資計(取得原価 1,605,530,048円)		<u>1,605,530,048</u>
	投資計(取得原価 9,232,036,055円)	91.7%	10,856,625,248
	現金及びその他資産(負債控除後)	8.3	977,547,164
	純資産	<u>100.0%</u>	<u>11,834,172,412</u>

<sup>^</sup>マイナス金利

2018年3月31日現在、794,963,899円の現金が以下の先物取引の証拠金としてブローカーに差し入れられている。

# 日本株225・資源3通貨コース

先物取引 2018年3月31日現在

売買	銘柄	満期日	契約数	評価益
Long	Nikkei 225 Index	06/2018	120	¥ 38,200,000

Class A - AUD Classの外国為替予約取引 2018年3月31日現在

買	取引先	契約額	決済日	売	契約額	評価益	評価(損)	評価(損)益計
AUD	Citibank NA	5,313,645	04/27/2018	JPY	433,982,394	¥ -	¥ (1,169,417)	¥ (1,169,417)

Class B - BRL Classの外国為替予約取引 2018年3月31日現在

買	取引先	契約額	決済日	売	契約額	評価益	評価(損)	評価(損)益計
BRL	Citibank NA	8,774,062	04/27/2018	JPY	281,608,248	¥ -	¥ (1,820,968)	¥ (1,820,968)

Class C - USD Classの外国為替予約取引 2018年3月31日現在

買	取引先	契約額	決済日	売	契約額	評価益	評価(損)	評価(損)益計
USD	Citibank NA	98,591,069	04/27/2018	JPY	10,452,087,415	¥ 17,348,251	¥ -	¥ 17,348,251

Class E - RCB Classの外国為替予約取引 2018年3月31日現在

買	取引先	契約額	決済日	売	契約額	評価益	評価(損)	評価(損)益計
AUD	Citibank NA	1,339,947	04/27/2018	JPY	109,478,298	¥ -	¥ (335,448)	¥ (335,448)
BRL	Citibank NA	3,404,394	04/27/2018	JPY	109,209,143	-	(649,627)	(649,627)
ZAR	Citibank NA	12,522,866	04/27/2018	JPY	108,853,556	2,898,011	-	2,898,011
						¥ 2,898,011	¥ (985,075)	¥ 1,912,936

## 用語:

AUD - オーストラリアドル

BRL - ブラジルレアル

JPY - 日本円

RCB - BRL、AUD、ZARを含む資源国通貨のバスケット

USD - 米ドル

ZAR - 南アフリカランド

## デリバティブ取引の価値

以下の表は本ファンドのデリバティブ取引の要約である。

取引先	デリバティブ 資産の価値	デリバティブ 負債の価値	担保受取	担保差入	純額*
店頭デリバティブ 外国為替予約取引					
Citibank NA	¥ 20,246,262	¥ (3,975,460)	¥ -	¥ -	¥ 16,270,802
合計	¥ 20,246,262	¥ (3,975,460)	¥ -	¥ -	¥ 16,270,802

\*純額は、デフォルトが発生した場合に取引先から（または取引先に）生じる受取り（または支払い）の額をあらわしている。純額は、同一の法人格に対する同一の契約に基づく取引に関して損益を通算することが認められている。



# キャッシュ・マネジメント・マザーファンド

## 運用報告書

決算日：2018年7月25日

(第12期：2017年7月26日～2018年7月25日)

当ファンドは、上記の通り決算を行いました。ここに、期中の運用状況をご報告申し上げます。

当ファンドの仕組みは次の通りです。

商品分類	親投資信託
信託期間	無期限
運用方針	安定した収益の確保を図ることを目的として運用を行います。
主要運用対象	本邦通貨建て公社債および短期金融商品等を主要投資対象とします。
投資制限	<ul style="list-style-type: none"><li>・ 株式への投資は行いません。</li><li>・ 外貨建資産への投資は行いません。</li><li>・ デリバティブ取引（有価証券先物取引等、スワップ取引、金利先渡取引をいいます。）の利用はヘッジ目的に限定しません。</li></ul>

資産運用のベストパートナー、だいわすみぎん



## 大和住銀投信投資顧問

Daiwa SB Investments

東京都千代田区霞が関三丁目2番1号

<https://www.daiwasbi.co.jp/>

最近5期の運用実績

決算期	基準	価額		公社債 組入比率	純資産 総額
		騰落	率		
第8期 (2014年7月25日)	円		%	%	百万円
	10,175		0.1	71.9	5,609
第9期 (2015年7月27日)	10,179		0.0	68.9	5,091
第10期 (2016年7月25日)	10,186		0.1	81.1	4,928
第11期 (2017年7月25日)	10,177		△0.1	58.8	3,841
第12期 (2018年7月25日)	10,172		△0.0	69.2	4,478

\*当ファンドは、安定した収益の確保を図ることを目的とした運用を行っているため、ベンチマークおよび参考指数はありません。

当期中の基準価額等の推移

年月日	基準	価額		公社債 組入比率	債 率
		騰落	率		
(期首) 2017年7月25日	円		%		%
	10,177		—		58.8
7月末	10,177		0.0		66.4
8月末	10,176		△0.0		71.7
9月末	10,175		△0.0		70.4
10月末	10,176		△0.0		79.8
11月末	10,175		△0.0		79.0
12月末	10,175		△0.0		72.4
2018年1月末	10,175		△0.0		63.7
2月末	10,174		△0.0		72.8
3月末	10,173		△0.0		56.6
4月末	10,173		△0.0		59.3
5月末	10,173		△0.0		65.0
6月末	10,172		△0.0		64.1
(期末) 2018年7月25日	10,172		△0.0		69.2

\*騰落率は期首比です。

## 運用経過

### 【基準価額等の推移】

期首：10,177円

期末：10,172円

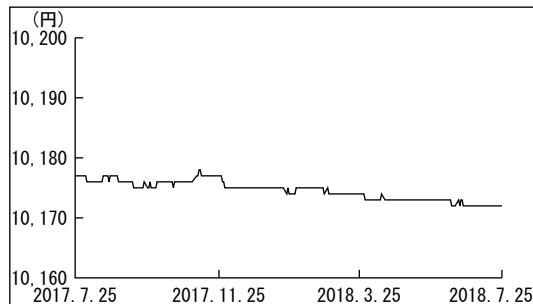
騰落率：△0.0%

### 【基準価額の主な変動要因】

(下落要因)

マイナス金利政策導入を背景とした無担保コールレートのマイナス化が下落要因となりました。

基準価額の推移



### 【投資環境】

国内短期金融市場では、期初-0.13%近辺でスタートした国庫短期証券3ヵ月物の利回りは、米国の債務上限問題や海外投資家による短期の国債への需要の高まり等を背景に2017年11月下旬にかけて-0.25%近辺まで低下しました。その後はマイナス幅を縮小し期末にかけて狭いレンジの動きに終始し、-0.15%近辺で期末を迎えました。

### 【ポートフォリオ】

安全性と流動性を考慮し、短期の国債・政府保証債を中心とした運用を行いました。年限に関しては、残存6ヵ月以内の短期の国債・政府保証債を中心とした運用を継続しました。

## 今後の運用方針

日本銀行の「長短金利操作付き量的・質的緩和」への政策枠組み変更後も、残存1年未満の国債・政府保証債の市場利回りはマイナス圏で推移しています。引き続き、安全性と流動性をもっとも重視したスタンスでの運用を継続し、短期の国債・政府保証債を中心とした運用を行っていきます。日本銀行による金融緩和政策が続くため、短期金利の上昇リスクは限定的と予想します。ファンドの平均残存年限については、2～4ヵ月程度を目安に短めを基本とする方針です。

# キャッシュ・マネジメント・マザーファンド

## 1万口当りの費用明細

項目	当期		項目の概要
	2017年7月26日～2018年7月25日		
	金額	比率	
その他費用 (その他)	0円 (0)	0.001% (0.001)	その他費用＝期中のその他費用÷期中の平均受益権口数 信託財産に関する租税、信託事務の処理に要する諸費用等
合計	0	0.001	
期中の平均基準価額は10,175円です。			

\*「比率」欄は1万口当りのそれぞれの費用金額を期中の平均基準価額で除して100を乗じたものです。

\*期中の費用（消費税等のかかるものは消費税等を含む。）は、追加・解約により受益権口数に変動があるため、簡便法により算出した結果です。

\*円未満は四捨五入しています。

## 売買及び取引の状況

(2017年7月26日から2018年7月25日まで)

### ■公社債

		買付額	売付額
国	内	地方債証券	千円 309,208 ( 6,000)
		特殊債証券	2,803,054 552,260 (1,587,000)
		社債証券	1,407,959 200,171 (1,300,000)

\*金額は受渡し代金（経過利子分は含まれていません。）

\*（ ）内は償還による減少分で、上段の数字には含まれていません。

\*社債券には新株予約権付社債（転換社債）は含まれていません。

## 主要な売買銘柄

(2017年7月26日から2018年7月25日まで)

### ■公社債

買付		売付	
銘柄	金額	銘柄	金額
	千円		千円
6 政保地方公共6年	650,624	60 政保道路機構	552,260
60 政保道路機構	559,177	25 三菱重工業	100,148
67 政保道路機構	394,500	2 ヒューリック	100,023
64 政保道路機構	324,078		
66 政保道路機構	212,018		
2 政保地方公共団	119,677		
77 政保道路機構	111,043		
3 セブンアンドアイ	101,642		
304 北海道電力	101,637		
71 共同発行地方	101,348		

\*金額は受渡し代金（経過利子分は含まれていません。）

利害関係人との取引状況等

(2017年7月26日から2018年7月25日まで)

■利害関係人との取引状況

当期における利害関係人との取引はありません。

組入資産の明細

2018年7月25日現在

■公社債

A 債券種類別開示

国内（邦貨建）公社債

区 分	当 期			末			
	額 面 金 額	評 価 額	組 入 比 率	うちBB格 以下組入比率	残 存 期 間 別 組 入 比 率		
					5 年 以 上	2 年 以 上	2 年 未 満
	千円	千円	%	%	%	%	%
地 方 債 証 券	300,000 ( 300,000)	301,916 ( 301,916)	6.7 ( 6.7)	— (—)	— (—)	— (—)	6.7 ( 6.7)
特 殊 債 券 (除く金融債券)	2,087,000 (2,087,000)	2,092,552 (2,092,552)	46.7 (46.7)	— (—)	— (—)	— (—)	46.7 (46.7)
普 通 社 債 券	700,000 ( 700,000)	703,507 ( 703,507)	15.7 (15.7)	— (—)	— (—)	— (—)	15.7 (15.7)
合 計	3,087,000 (3,087,000)	3,097,976 (3,097,976)	69.2 (69.2)	— (—)	— (—)	— (—)	69.2 (69.2)

\* ( ) 内は、非上場債で内書き

\*組入比率は、純資産総額に対する評価額の割合

# キャッシュ・マネジメント・マザーファンド

## B 個別銘柄開示

### 国内（邦貨建）公社債

銘柄	柄	当期			末
		利率	額面金額	評価額	償還年月日
		%	千円	千円	
(地方債証券)					
464	名古屋市債	1.6100	100,000	100,247	2018/09/20
20-16	兵庫県公債	1.6000	100,000	100,783	2019/01/23
71	共同発行地方	1.5100	100,000	100,885	2019/02/25
	小計	—	300,000	301,916	—
(特殊債券（除く金融債券）)					
6	政保地方公共6年	0.2450	650,000	650,000	2018/07/30
62	政保道路機構	1.7000	90,000	90,030	2018/07/31
55	日本政策金融	0.0010	100,000	100,000	2018/08/09
64	政保道路機構	1.6000	319,000	319,529	2018/08/29
66	政保道路機構	1.5000	210,000	210,562	2018/09/28
67	政保道路機構	1.6000	390,000	391,711	2018/10/31
18	政保政策投資C	0.2400	100,000	100,136	2019/01/21
77	政保道路機構	1.3000	110,000	110,952	2019/03/19
2	政保地方公共団	1.4000	118,000	119,627	2019/07/12
	小計	—	2,087,000	2,092,552	—
(普通社債券)					
467	関西電力	1.6700	100,000	100,247	2018/09/20
357	中国電力	1.6580	100,000	100,277	2018/09/25
7	西日本旅客鉄道	2.4100	100,000	100,990	2018/12/25
37	三菱UFJリース	0.0700	100,000	99,999	2019/02/21
304	北海道電力	1.7030	100,000	101,267	2019/04/25
69	新日本製鐵	0.5560	100,000	100,492	2019/06/20
10	小松製作所	0.2750	100,000	100,233	2019/06/20
	小計	—	700,000	703,507	—
	合計	—	3,087,000	3,097,976	—

## 投資信託財産の構成

2018年7月25日現在

項目	当期		末
	評価額	比率	率
	千円		%
公社債	3,097,976		69.1
コール・ローン等、その他	1,386,456		30.9
投資信託財産総額	4,484,432		100.0

# キャッシュ・マネジメント・マザーファンド

## 資産、負債、元本及び基準価額の状況

(2018年7月25日) 現在

項	目	当	期	末
(A)	資	産	4,484,432,843	円
	コ	ル	1,380,803,198	
	公	社	3,097,976,345	
	未	収	3,196,029	
	前	払	2,457,271	
(B)	負	債	5,902,246	
	未	払	5,901,513	
	そ	の	733	
(C)	純	資	4,478,530,597	
	元	次	4,402,772,876	
	次	期	75,757,721	
(D)	受	益	4,402,772,876	円
	1	万	10,172	円
	口	当	り	基
				準
				価
				額
				(C/D)

### \*元本状況

期首元本額	3,774,669,508円
期中追加設定元本額	5,949,152,950円
期中一部解約元本額	5,321,049,582円

### \*元本の内訳

SMB Cファンドラップ・G-R E I T	64,751,521円
SMB Cファンドラップ・ヘッジファンド	254,005,042円
SMB Cファンドラップ・欧州株	80,826,227円
SMB Cファンドラップ・新興国株	39,323,375円
SMB Cファンドラップ・コモディティ	23,375,248円
SMB Cファンドラップ・米国債	106,793,485円
SMB Cファンドラップ・欧州債	79,195,284円
SMB Cファンドラップ・新興国債	47,738,063円
SMB Cファンドラップ・日本グロース株	140,507,411円
SMB Cファンドラップ・日本中小型株	32,964,742円
SMB Cファンドラップ・日本債	936,096,409円
DC日本国債プラス	979,748,075円
エマージング・ボンド・ファンド・円コース (毎月分配型)	75,665,828円
エマージング・ボンド・ファンド・豪ドルコース (毎月分配型)	262,783,723円
エマージング・ボンド・ファンド・ニュージーランドドルコース (毎月分配型)	13,216,464円
エマージング・ボンド・ファンド・ブラジルリアルコース (毎月分配型)	399,733,280円
エマージング・ボンド・ファンド・南アフリカランドコース (毎月分配型)	10,410,595円
エマージング・ボンド・ファンド・トルコリラコース (毎月分配型)	203,931,168円
エマージング・ボンド・ファンド (マネー・ポータルファンド)	281,918,545円
大和住銀 中国株式ファンド (マネー・ポートフォリオ)	155,944,155円
エマージング好配当株オープン マネー・ポートフォリオ	3,249,402円
エマージング・ボンド・ファンド・中国元コース (毎月分配型)	2,110,639円
グローバル・ハイイールド債券ファンド (円コース)	1,002,548円
グローバル・ハイイールド債券ファンド (中国・インド・インドネシア通貨コース)	1,113,182円
グローバル・ハイイールド債券ファンド (BRICs通貨コース)	1,375,739円
グローバル・ハイイールド債券ファンド (世界6地域通貨コース)	5,637,592円
米国短期社債戦略ファンド2015-12 (為替ヘッジあり)	245,556円
米国短期社債戦略ファンド2015-12 (為替ヘッジなし)	245,556円
グローバル・ハイイールド債券ファンド (マネー・ポータルファンド)	38,101,914円

アジア・ハイ・インカム・ファンド・アジア3通貨コース	26,253,942円
アジア・ハイ・インカム・ファンド・円コース	1,845,455円
アジア・ハイ・インカム・ファンド (マネー・ポータルファンド)	1,052,990円
日本株厳選ファンド・円コース	270,889円
日本株厳選ファンド・ブラジルリアルコース	18,658,181円
日本株厳選ファンド・豪ドルコース	679,887円
日本株厳選ファンド・アジア3通貨コース	9,783円
株式&通貨 資源ダブルフォーカス (毎月分配型)	4,007,475円
日本株225・米ドルコース	49,237円
日本株225・ブラジルリアルコース	393,895円
日本株225・豪ドルコース	147,711円
日本株225・資源3通貨コース	49,237円
グローバルCBオープン・高金利通貨コース	598,533円
グローバルCBオープン・円コース	827,757円
グローバルCBオープン (マネー・ポータルファンド)	8,673,596円
オーストラリア高配当株プレミアム (毎月分配型)	1,057,457円
スマート・ストラテジー・ファンド (毎月決算型)	12,541,581円
スマート・ストラテジー・ファンド (年2回決算型)	4,566,053円
ボンド・アンド・カレンシー トータルリターン・ファンド (毎月決算型)	14,309円
ボンド・アンド・カレンシー トータルリターン・ファンド (年2回決算型)	12,837円
カナダ高配当株ツインα (毎月分配型)	66,417,109円
日本株厳選ファンド・米ドルコース	196,696円
日本株厳選ファンド・メキシコペソコース	196,696円
日本株厳選ファンド・トルコリラコース	196,696円
エマージング・ボンド・ファンド・カナダドルコース (毎月分配型)	455,123円
エマージング・ボンド・ファンド・メキシコペソコース (毎月分配型)	5,059,266円
カナダ高配当株ファンド	984円
短期米ドル社債オープン<為替ヘッジなし> (毎月分配型)	98,290円
短期米ドル社債ファンド2015-06 (為替ヘッジあり)	98,242円
短期米ドル社債ファンド2015-06 (為替ヘッジなし)	98,242円
短期米ドル社債オープン<為替ヘッジあり> (毎月分配型)	98,242円
米国短期社債戦略ファンド2015-10 (為替ヘッジあり)	149,304円
米国短期社債戦略ファンド2015-10 (為替ヘッジなし)	215,194円
米国短期社債戦略ファンド2017-03 (為替ヘッジあり)	1,751,754円
世界リアルアセット・バランス (毎月決算型)	1,451,601円
世界リアルアセット・バランス (資産成長型)	2,567,864円

損益の状況

自2017年7月26日  
至2018年7月25日

項 目	当 期
(A) 配当等収益	33,205,410円
受取利息	34,206,886
支払利	△ 1,001,476
(B) 有価証券売買損益	△ 34,936,686
売却益	10,600
売却損	△ 34,947,286
(C) その他費用	△ 25,551
(D) 当期損益金(A+B+C)	△ 1,756,827
(E) 前期繰越損益金	66,719,494
(F) 解約差損益金	△ 93,084,011
(G) 追加信託差損益金	103,879,065
(H) 計(D+E+F+G)	75,757,721
次期繰越損益金(H)	75,757,721

\*有価証券売買損益には、期末の評価換えによるものを含みます。

\*解約差損益金とは、一部解約時の解約金額と元本の差額をいい、元本を下回る額は利益として、上回る額は損失として処理されます。

\*追加信託差損益金とは、追加信託金と元本の差額をいい、元本を下回る額は損失として、上回る額は利益として処理されます。

お知らせ

該当事項はございません。

※各表の数量、金額の単位未満は切捨て、比率は四捨五入で表記しております。