

当ファンドの仕組みは次の通りです。

商品分類	追加型投信／内外／株式
設定日	2006年9月14日
信託期間	2006年9月14日～2021年9月10日（約15年）
運用方針	グローバル・ベスト・ファンド ・マザーファンドへの投資を通じて、主として世界の株式に投資を行うことにより、信託財産の長期的な成長を目指して積極的に運用を行うことを基本とします。 グローバル・ベスト・マザーファンド ・主として世界の株式に投資を行うことにより、信託財産の長期的な成長を目指して積極的に運用を行うことを基本とします。
主要運用対象	グローバル・ベスト・ファンド ・グローバル・ベスト・マザーファンド受益証券を主要投資対象とします。 グローバル・ベスト・マザーファンド ・世界の株式を主要投資対象とします。
投資制限	グローバル・ベスト・ファンド ・株式への実質投資割合には、制限を設けません。 ・外貨建資産への実質投資割合には、制限を設けません。 グローバル・ベスト・マザーファンド ・株式への投資割合には、制限を設けません。 ・同一銘柄の株式への投資割合は、取得時において信託財産の純資産総額の10%以内とします。 ・外貨建資産への投資割合には、制限を設けません。
配分方針	毎年3月、9月の10日（休業日の場合は、翌営業日）の決算日に、分配金額は経費控除後の利子・配当収益および売買益（評価損益も含まれます。）等の中から、基準価額水準、市況動向等を勘案して、委託者が決定します。ただし、分配対象額が少額の場合等には分配を行わないことがあります。 *分配金再投資コースの場合、分配金は税金を差し引いた後自動的に無手数料で再投資されます。

- 口座残高など、お取引状況についてのお問い合わせ
お取引のある販売会社へお問い合わせください。
- 運用報告書についてのお問い合わせ
コールセンター 0120-88-2976
受付時間：午前9時～午後5時（土、日、祝・休日を除く）

運用報告書（全体版）

第28期

決算日 2020年9月10日

グローバル・ベスト・ファンド

受益者の皆様へ

毎々、格別のお引き立てにあずかり厚くお礼申し上げます。

さて「グローバル・ベスト・ファンド」は、去る2020年9月10日に第28期の決算を行いました。

ここに、期中の運用状況をご報告申し上げます。

今後とも一層のご愛顧を賜りますようお願い申し上げます。



三井住友DSアセットマネジメント

〒105-6426 東京都港区虎ノ門1-17-1

<https://www.smd-am.co.jp>

最近5期の運用実績

決算期	基準価額			参考指数 期中騰落率	株式 組入比率	株式先物 組入比率	投資信託 証券 組入比率	純資産 総額
	(分配落)	税込 分配金	期中 騰落率					
	円	円	%	%	%	%	%	百万円
第24期(2018年9月10日)	11,687	100	3.7	2.8	99.3	—	—	3,109
第25期(2019年3月11日)	11,490	0	△ 1.7	△ 2.5	97.0	—	0.9	2,977
第26期(2019年9月10日)	11,566	0	0.7	3.5	98.1	—	1.0	2,731
第27期(2020年3月10日)	10,949	0	△ 5.3	△ 10.8	94.7	—	1.4	2,665
第28期(2020年9月10日)	14,538	1,150	43.3	24.3	101.3	—	0.6	3,868

当ファンドの参考指数は、MSC I オールカントリー・ワールド・インデックス（円換算）です。

MSC I オールカントリー・ワールド・インデックス（円換算）とは、MSC I オールカントリー・ワールド・インデックス（米ドルベース）を委託者が円換算したものです。

* 基準価額の騰落率は分配金込み

* 先物組入比率は、買建比率－売建比率

* 当ファンドは親投資信託を組み入れますので、各組入比率は実質組入比率を記載しています。

当期中の基準価額と市況等の推移

年月日	基準価額		参考指数 騰落率	株式 組入比率	株式先物 組入比率	投資信託 証券 組入比率
		騰落率				
	円	%	%	%	%	%
(期首) 2020年3月10日	10,949	—	—	94.7	—	1.4
3月末	11,046	0.9	△ 1.7	96.2	—	1.3
4月末	12,299	12.3	7.0	97.8	—	1.1
5月末	13,339	21.8	11.5	97.9	—	0.8
6月末	13,957	27.5	14.3	97.1	—	0.8
7月末	14,802	35.2	18.0	98.9	—	0.8
8月末	16,033	46.4	26.6	98.3	—	0.7
(期末) 2020年9月10日	15,688	43.3	24.3	101.3	—	0.6

* 騰落率は期首比です。

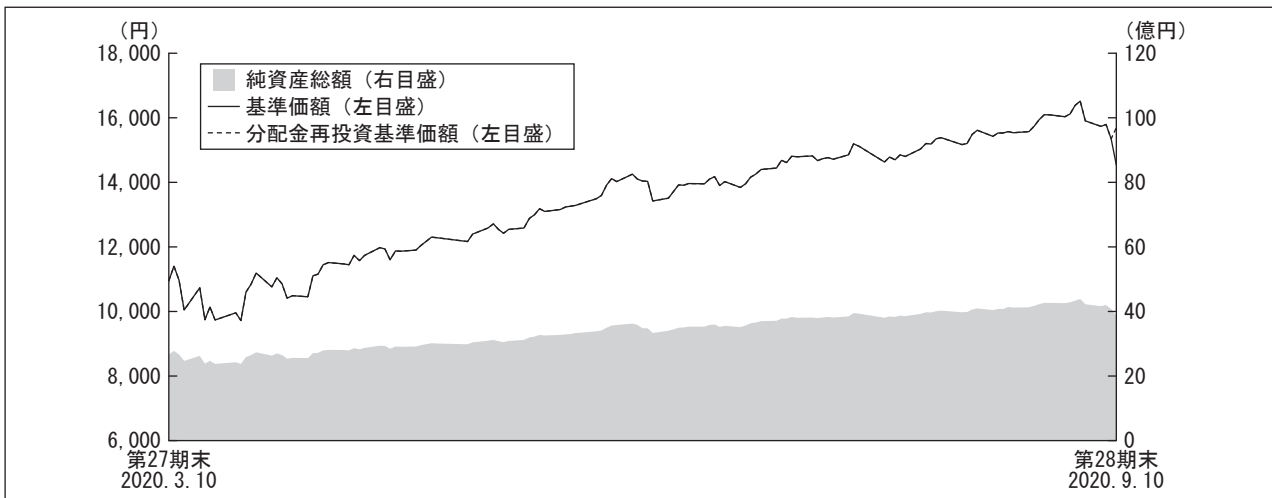
* 期末基準価額は分配金込み

* 先物組入比率は、買建比率－売建比率

* 当ファンドは親投資信託を組み入れますので、各組入比率は実質組入比率を記載しています。

運用経過

【基準価額等の推移】



*当ファンドにはベンチマークはありません。

*分配金再投資基準価額は、期首の基準価額を基準に算出しております。

*分配金再投資基準価額は、分配金（税込み）を分配時に再投資したものとみなして計算したもので、ファンド運用の実質的なパフォーマンスを示すものではありません。

*分配金を再投資するかどうかについてはお客様がご利用のコースにより異なります。また、ファンドの購入価額により課税条件も異なります。従って、各個人のお客様の損益の状況を示すものではありません。

第28期首：10,949円

第28期末：14,538円（既払分配金 1,150円）

騰落率：+43.3%（分配金再投資ベース）

【基準価額の主な変動要因】

当ファンドは、グローバル・ベスト・マザーファンドへの投資を通じて、主として世界の株式に投資を行いました。

（上昇要因）

情報技術セクターがプラスで特にApple Inc.、Square, Inc.、Shopify Inc.が、また一般消費財・サービスセクターがプラスで特にAmazon.com, Inc.、Tesla Inc.、Magazine Luiza S/Aが、さらにヘルスケアセクターもプラスで特にDexCom Inc.、Sartorius AG、Intuitive Surgical, Inc.が、それぞれ寄与し、要因となりました。

（下落要因）

不動産セクターはマイナスに作用し、特にREITのDerwent London Plcの下落が要因となりました。

【投資環境】

期初にボラティリティ（価格変動性）は高まったものの、当期のグローバル株式市場は上昇しました。

3月、新型コロナウイルス感染症の流行、それに伴う経済活動の封鎖などにより、株式市場は急落しました。4月に入ると、前例のない金融・財政の刺激策、感染拡大ペースの鈍化、感染症の治療法やワクチンの開発の進展などにより、株式市場は急回復しました。とはいえボラティリティは健在、米国と南半球では感染拡大が継続、グローバル景気の回復力の強さに疑問を投げかけました。差し迫った米大統領選挙、米中貿易の緊張の高まり、香港での国家安全維持法の制定などは、高ボラティリティの要因となりました。

国／地域別では、米国、新興アジアが好調でした。またセクター別では、一般消費財・サービス、情報技術、素材がリターン上位となった一方、不動産、公益事業が下位となりました。

【ポートフォリオ】

■グローバル・ベスト・ファンド

主要投資対象であるグローバル・ベスト・マザーファンドを期を通じて高位に組み入れ、期末の実質的な株式組入比率は101.3%となりました。

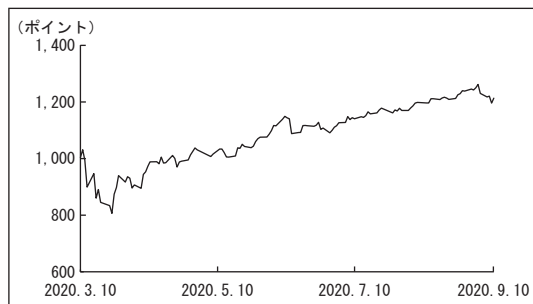
■グローバル・ベスト・マザーファンド

当期の騰落率は、+44.7%となりました。

当期の主な購入銘柄は次の通りです。銀行持株会社のMorgan Stanleyは、「コロナ禍」を切り抜けることに資する、資産運用分野における抵抗力のある事業基盤を有すると見て購入しました。また、資金決済処理サービス会社のMastercard Incorporatedは、テクノロジーへの注力、中国での事業拡大計画、投資妙味あるバリュエーション（投資価値評価）を選好して購入しています。なお、国際的な運送会社のFedExは、需要の増加、キャパシティの引き締めなど、いくつかの成長ドライバーが見込め、魅力的なシクリカル（景気循環）株の投資機会を提供していると見て、購入しました。

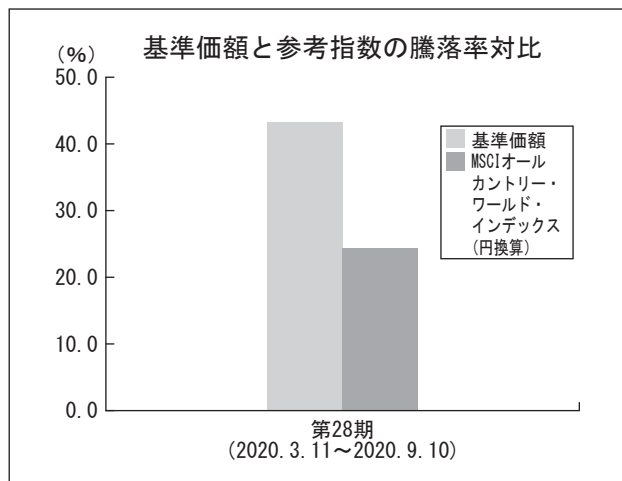
一方、売却した主な銘柄としては、Googleの持株会社のAlphabet Inc.を、YouTubeがTikTokなどと競争激化していることや、Amazon.comの広告事業が既存ウェブ検索からのシェアを奪回したことなど、クラウド部門で出遅れていると見て、売り切りました。また、資金決済処理サービス会社のVisa Inc.はクオリティの高い企業ではありますが、Mastercard Incorporatedの方が投資妙味ありと見て乗り換えました。なお、子会社を通じて各種の情報技術サービスを提供するTencent Holdings Limitedも、困難な環境下で好パフォーマンスを示したことから、売り切りました。

MSCIオールカントリー・ワールド・インデックスの推移



【ベンチマークとの差異】

当ファンドは運用の目標となるベンチマークを設けておりません。以下のグラフは、当ファンドの基準価額と参考指数の騰落率の対比です。



* 基準価額の騰落率は、分配金込みで計算しております。

【分配金】

分配金は、分配可能額、基準価額水準等を勘案し、1万口当り1,150円（税込み）とさせて頂きました。なお、留保益につきましては、運用の基本方針に基づき運用を行います。

■ 分配原資の内訳

(1万口当り・税引前)

項目	第28期	
	2020年3月11日 ~2020年9月10日	
当期分配金 (円)	1,150	
(対基準価額比率) (%)	7.33	
当期の収益 (円)	1,150	
当期の収益以外 (円)	—	
翌期繰越分配対象額 (円)	4,537	

※円未満を切り捨てしているため、「当期分配金」は「当期の収益」と「当期の収益以外」の合計額と一致しない場合があります。

※当期分配金の対基準価額比率は当期分配金（税込み）の期末基準価額（分配金込み）に対する比率で、ファンドの収益率とは異なります。

今後の運用方針

■グローバル・ベスト・ファンド

引き続き、運用の基本方針に従い、マザーファンドへの投資を通じて、主として世界の株式に投資を行うことにより、信託財産の長期的な成長を目指して運用を行うことを基本とします。

■グローバル・ベスト・マザーファンド

新型コロナウイルス感染症の流行がいかに関開していくのか、各国が感染の「第二波」またはその後に関対処していくのか、ワクチンの開発までどのくらいの間がかかるのかなどは不透明です。依然として不透明な状況を進んでいるとはいえ、経済が好転する兆候も目にしています。持続的な経済回復は、おおむね2020年後半、あるいはそれ以降における、新型コロナウイルスの封じ込め次第であると見えています。引き続きバリュエーションが妥当で、リセッションを乗り越えて成長可能な企業群に重点を置く所存です。どの企業が長期的な変革から恩恵を受けるのか、加えて、割安で成長ドライバーを有するシクリカル株を見定めるために熟考しています。

1万口当りの費用明細

項目	当期		項目の概要
	2020年3月11日～2020年9月10日		
	金額	比率	
信託報酬	131円	0.965%	信託報酬＝期中の平均基準価額×信託報酬率 期中の平均基準価額は13,579円です。
(投信会社)	(63)	(0.466)	ファンドの運用等の対価
(販売会社)	(63)	(0.466)	購入後の情報提供、運用報告書等各种書類の送付、口座内でのファンドの管理等の対価
(受託会社)	(5)	(0.033)	運用財産の管理、委託会社からの指図の実行の対価
売買委託手数料	7	0.048	売買委託手数料＝期中の売買委託手数料÷期中の平均受益権口数
(株式)	(7)	(0.048)	有価証券等の売買の際、売買仲介人に支払う手数料
(投資証券)	(0)	(0.000)	
有価証券取引税	5	0.038	有価証券取引税＝期中の有価証券取引税÷期中の平均受益権口数
(株式)	(5)	(0.037)	有価証券の取引の都度発生する取引に関する税金
(投資証券)	(0)	(0.001)	
その他費用	52	0.379	その他費用＝期中のその他費用÷期中の平均受益権口数
(保管費用)	(51)	(0.372)	海外における保管銀行等に支払う有価証券等の保管及び資金の送金・資産の移転等に要する費用
(監査費用)	(1)	(0.007)	監査法人等に支払うファンドの監査に係る費用
(その他)	(0)	(0.001)	信託財産に関する租税、信託事務の処理に要する諸費用等
合計	194	1.431	

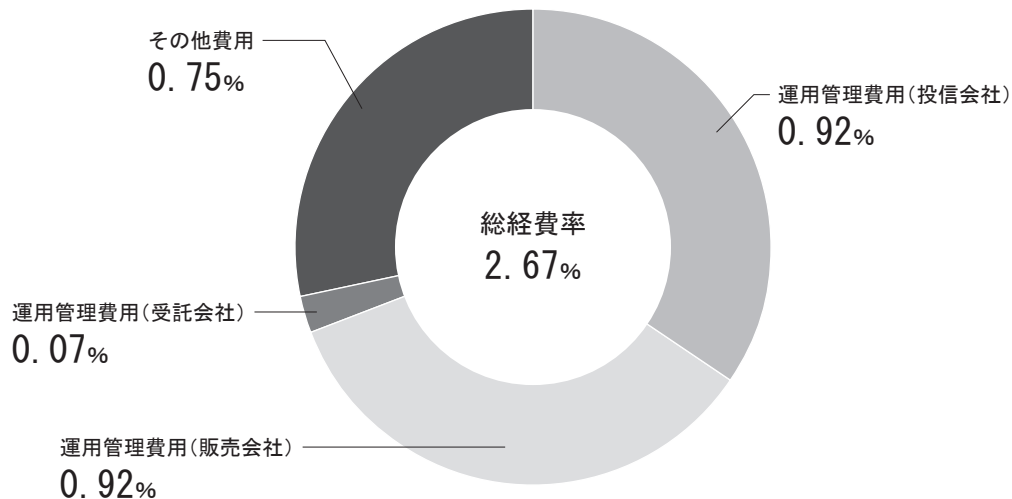
* 「比率」欄は1万口当りのそれぞれの費用金額を期中の平均基準価額で除して100を乗じたものです。

* 期中の費用（消費税等のかかるものは消費税等を含む。）は、追加・解約により受益権口数に変動があるため、簡便法により算出した結果です。

なお、売買委託手数料、有価証券取引税及びその他費用は、このファンドが組み入れている親投資信託受益証券が支払った金額のうち、このファンドに対応するものを含みます。

*各項目ごとに円未満は四捨五入しています。

参考情報 総経費率（年率換算）



*各費用は、前掲「1万円当りの費用明細」において用いた簡便法により算出したもので、原則として、募集手数料、売買委託手数料及び有価証券取引税を含みません。

*各比率は、年率換算した値（小数点以下第2位未満を四捨五入）です。

*上記の前提条件で算出しているため、「1万円当りの費用明細」の各比率とは、値が異なる場合があります。なお、これらの値はあくまでも参考であり、実際に発生した費用の比率とは異なります。

当期中の運用・管理にかかった費用の総額（原則として、募集手数料、売買委託手数料及び有価証券取引税を除く。）を期中の平均受益権口数に期中の平均基準価額（1口当り）を乗じた数で除した総経費率（年率換算）は2.67%です。

親投資信託受益証券の設定、解約状況

（2020年3月11日から2020年9月10日まで）

	設 定		解 約	
	口 数	金 額	口 数	金 額
	千口	千円	千口	千円
グローバル・ベスト・マザーファンド	223,198	652,501	248,788	758,579

親投資信託の株式売買金額の平均組入株式時価総額に対する割合 (2020年3月11日から2020年9月10日まで)

項 目	当 期
	グローバル・ベスト・マザーファンド
(a) 期中の株式売買金額	4,909,865千円
(b) 期中の平均組入株式時価総額	3,378,747千円
(c) 売買高比率 (a) / (b)	1.45

* (b)は各月末現在の組入株式時価総額の平均

利害関係人との取引状況等

(2020年3月11日から2020年9月10日まで)

■利害関係人との取引状況

<グローバル・ベスト・ファンド>

当期における利害関係人との取引はありません。

<グローバル・ベスト・マザーファンド>

区 分	当 期			当 期		
	買付額等 A	うち利害関係人 との取引状況 B	B / A	売付額等 C	うち利害関係人 との取引状況 D	D / C
株 式	百万円 2,533	百万円 50	% 2.0	百万円 2,376	百万円 15	% 0.6

* 平均保有割合100.0%

* 平均保有割合とは親投資信託残存口数の合計に対する当該ベビーファンドの親投資信託所有口数の割合

■売買委託手数料総額に対する利害関係人への支払比率

<グローバル・ベスト・ファンド>

項 目	当 期
売買委託手数料総額 (A)	1,662千円
うち利害関係人への支払額 (B)	65千円
(B) / (A)	3.9%

* 売買委託手数料総額は、このファンドが組み入れている親投資信託受益証券が支払った金額のうち、このファンドに対応するものを含みます。

利害関係人とは、投資信託及び投資法人に関する法律第11条第1項に規定される利害関係人であり、当期における当ファンドに係る利害関係人とは、SMB C日興証券株式会社です。

組入資産の明細

2020年9月10日現在

■親投資信託残高

	期首 (前期末)	当 期 末	
	口 数	口 数	評 価 額
	千口	千口	千円
グローバル・ベスト・マザーファンド	1,176,630	1,151,040	3,815,239

*グローバル・ベスト・マザーファンド全体の受益権口数は、1,151,040千口です。

投資信託財産の構成

2020年9月10日現在

項 目	当 期 末	
	評 価 額	比 率
	千円	%
グローバル・ベスト・マザーファンド	3,815,239	90.5
コ ー ル ・ ロ ー ン 等 、 そ の 他	401,518	9.5
投 資 信 託 財 産 総 額	4,216,757	100.0

*外貨建資産は、期末の時価をわが国の対顧客電信売買相場の仲値により邦貨換算したものです。

1 アメリカ・ドル=106.22円、1 香港・ドル=13.71円、1 台湾・ドル=3.62円、1 イギリス・ポンド=137.97円、1 スイス・フラン=116.48円、1 スウェーデン・クローナ=12.14円、1 インド・ルピー=1.46円、100インドネシア・ルピア=0.72円、1 ブラジル・リアル=20.01円、100韓国・ウォン=8.98円、1 オフショア・人民元=15.54円、1 ユーロ=125.40円

*グローバル・ベスト・マザーファンド

当期末における外貨建資産 (3,859,093千円) の投資信託財産総額 (4,219,304千円) に対する比率 91.5%

資産、負債、元本及び基準価額の状況

(2020年9月10日) 現在

項 目	当 期 末
(A) 資 産	4,216,757,883円
コール・ローン等	9,638,412
グローバル・ベスト・マザーファンド(評価額)	3,815,239,660
未 収 入 金	391,879,811
(B) 負 債	348,587,379
未 払 収 益 分 配 金	305,993,926
未 払 解 約 金	9,538,477
未 払 信 託 報 酬	32,828,659
そ の 他 未 払 費 用	226,317
(C) 純 資 産 総 額 (A-B)	3,868,170,504
元 本	2,660,816,756
次 期 繰 越 損 益 金	1,207,353,748
(D) 受 益 権 総 口 数	2,660,816,756口
1 万 口 当 り 基 準 価 額 (C/D)	14,538円

*元本状況

期首元本額	2,434,854,768円
期中追加設定元本額	485,796,702円
期中一部解約元本額	259,834,714円

損益の状況

自2020年3月11日
至2020年9月10日

項 目	当 期
(A) 配 当 等 収 益	△ 65円5
受 取 利 息	
支 払 利 息	△ 70
(B) 有 価 証 券 売 買 損 益	1,151,569,291
売 買 損 益	1,228,231,296
売 買 損 益	△ 76,662,005
(C) 信 託 報 酬 等	△ 33,054,976
(D) 当 期 繰 越 損 益 金 (A+B+C)	1,118,514,250
(E) 前 期 繰 越 損 益 金	98,719,180
(F) 追 加 信 託 差 損 益 金	296,114,244
(配 当 等 相 当 額)	(175,563,809)
(売 買 損 益 相 当 額)	(120,550,435)
(G) 計 (D+E+F)	1,513,347,674
(H) 収 益 分 配 金	△ 305,993,926
次 期 繰 越 損 益 金 (G+H)	1,207,353,748
追 加 信 託 差 損 益 金	296,114,244
(配 当 等 相 当 額)	(175,989,706)
(売 買 損 益 相 当 額)	(120,124,538)
分 配 準 備 積 立 金	911,239,504

- *有価証券売買損益には、期末の評価換えによるものを含みます。
- *信託報酬等には、消費税等相当額を含めて表示しております。
- *追加信託差損益金とは、追加信託金と元本の差額をいい、元本を下回る額は損失として、上回る額は利益として処理されます。
- *当期中において、親投資信託財産の運用の指図に係る権限の全部または一部を委託するために要する費用として、信託報酬の中から支弁している額は8,704,409円です。

<分配金の計算過程>

信託約款に基づき計算した収益分配可能額及び収益分配金の計算過程は以下のとおりです。

(A) 配 当 等 収 益 (費用控除後)	14,402,508円
(B) 有 価 証 券 売 買 等 損 益 (費用控除後、繰越欠損金補填後)	906,511,679
(C) 収 益 調 整 金	296,114,244
(D) 分 配 準 備 積 立 金	296,319,243
分 配 可 能 額 (A+B+C+D)	1,513,347,674
(1 万 口 当 り 分 配 可 能 額)	(5,687.53)
収 益 分 配 金	305,993,926
(1 万 口 当 り 収 益 分 配 金)	(1,150)

分配金のお知らせ

1 万口当り分配金（税込み）	1,150円
----------------	--------

■分配金のお支払いについて

分配金のお支払いは決算日から起算して5営業日までに開始いたします。

■課税上のお取扱いについて

- ・分配金は、分配後の基準価額と個々の受益者の個別元本との差により課税扱いとなる「普通分配金」と非課税扱いとなる「元本払戻金（特別分配金）」に分かれます。分配後の基準価額が個別元本と同額または上回る場合は、全額が普通分配金となります。分配後の基準価額が個別元本を下回る場合は、下回る部分の額が元本払戻金（特別分配金）、残りの額が普通分配金となります。
- ・元本払戻金（特別分配金）が発生した場合は、分配金発生時における個々の受益者の個別元本から当該元本払戻金（特別分配金）を控除した額が、その後の個々の受益者の個別元本となります。
- ・普通分配金は20.315%（所得税15%、復興特別所得税0.315%および地方税5%）の税率で源泉徴収（申告不要）されます。なお、確定申告を行い、申告分離課税または総合課税を選択することもできます。

※法人の受益者の場合、税率が異なります。

※外国税額控除の適用となった場合には、分配時の税金が上記と異なる場合があります。

※税法が改正された場合等には、税率等が変更される場合があります。

※課税上のお取扱いの詳細については、税務専門家等にご確認されることをお勧めします。

お知らせ

該当事項はございません。

※各表の数量、金額の単位未満は切捨て、比率は四捨五入で表記しております。

グローバル・ベスト・マザーファンド

運用報告書

決算日：2020年9月10日

(第28期：2020年3月11日～2020年9月10日)

当ファンドは、上記の通り決算を行いました。ここに、期中の運用状況をご報告申し上げます。

当ファンドの仕組みは次の通りです。

商品分類	親投資信託
信託期間	無期限
運用方針	主として世界の株式に投資を行うことにより、信託財産の長期的な成長を目指して積極的に運用を行うことを基本とします。
主要運用対象	世界の株式を主要投資対象とします。
投資制限	<ul style="list-style-type: none">・ 株式への投資割合には、制限を設けません。・ 同一銘柄の株式への投資割合は、取得時において信託財産の純資産総額の10%以内とします。・ 外貨建資産への投資割合には、制限を設けません。



三井住友DSアセットマネジメント

〒105-6426 東京都港区虎ノ門1-17-1

<https://www.smd-am.co.jp>

最近5期の運用実績

決算期	基準価額		参考指数 期中騰落率	株式 組入比率	株式先物 組入比率	投資信託 証券 組入比率	純資産 総額
	円	騰落率					
第24期 (2018年9月10日)	23,766	4.7	2.8	97.5	—	—	百万円 3,165
第25期 (2019年3月11日)	23,580	△ 0.8	△ 2.5	95.9	—	0.9	3,012
第26期 (2019年9月10日)	23,958	1.6	3.5	97.2	—	1.0	2,759
第27期 (2020年3月10日)	22,904	△ 4.4	△ 10.8	93.7	—	1.4	2,694
第28期 (2020年9月10日)	33,146	44.7	24.3	102.7	—	0.6	3,815

当ファンドの参考指数は、MSCIオールカントリー・ワールド・インデックス（円換算）です。

MSCIオールカントリー・ワールド・インデックス（円換算）とは、MSCIオールカントリー・ワールド・インデックス（米ドルベース）を委託者が円換算したものです。

*先物組入比率は、買建比率－売建比率

当期中の基準価額と市況等の推移

年月日	基準価額		参考指数 騰落率	株式 組入比率	株式先物 組入比率	投資信託 証券 組入比率
	円	騰落率				
(期首) 2020年3月10日	22,904	—	—	93.7	—	1.4
3月末	23,104	0.9	△ 1.7	96.1	—	1.3
4月末	25,762	12.5	7.0	97.5	—	1.1
5月末	27,978	22.2	11.5	97.2	—	0.8
6月末	29,324	28.0	14.3	96.6	—	0.8
7月末	31,147	36.0	18.0	98.2	—	0.7
8月末	33,776	47.5	26.6	97.6	—	0.7
(期末) 2020年9月10日	33,146	44.7	24.3	102.7	—	0.6

*騰落率は期首比です。

*先物組入比率は、買建比率－売建比率

運用経過

【基準価額等の推移】

期首：22,904円

期末：33,146円

騰落率：+44.7%

【基準価額の主な変動要因】

(上昇要因)

情報技術セクターがプラスで特にApple Inc.、Square, Inc.、Shopify Inc.が、また一般消費財・サービスセクターがプラスで特にAmazon.com, Inc.、Tesla Inc.、Magazine Luiza S/Aが、さらにヘルスケアセクターもプラスで特にDexCom Inc.、Sartorius AG、Intuitive Surgical, Inc.が、それぞれ寄与し、要因となりました。

(下落要因)

不動産セクターはマイナスに作用し、特にREITのDerwent London Plcの下落が要因となりました。

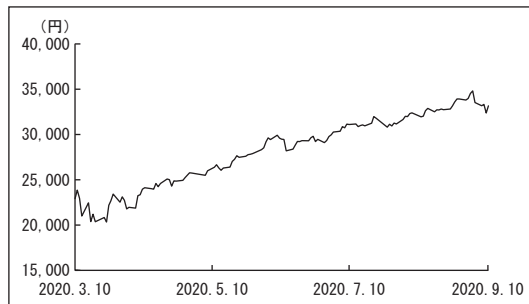
【投資環境】

期初にボラティリティ（価格変動性）は高まったものの、当期のグローバル株式市場は上昇しました。

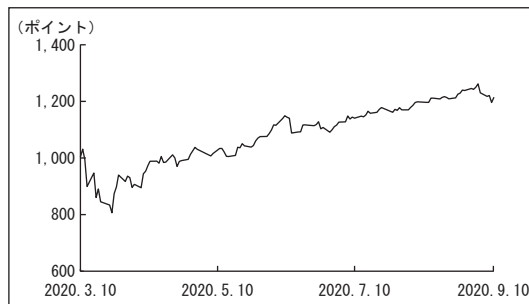
3月、新型コロナウイルス感染症の流行、それに伴う経済活動の封鎖などにより、株式市場は急落しました。4月に入ると、前例のない金融・財政の刺激策、感染拡大ペースの鈍化、感染症の治療法やワクチンの開発の進展などにより、株式市場は急回復しました。とはいえボラティリティは健在、米国と南半球では感染拡大が継続、グローバル景気の回復力の強さに疑問を投げかけました。差し迫った米大統領選挙、米中貿易の緊張の高まり、香港での国家安全維持法の制定などは、高ボラティリティの要因となりました。

国／地域別では、米国、新興アジアが好調でした。またセクター別では、一般消費財・サービス、情報技術、素材がリターン上位となった一方、不動産、公益事業が下位となりました。

基準価額の推移



MSCIオールカントリー・ワールド・インデックスの推移



【ポートフォリオ】

当期の騰落率は、+44.7%となりました。

当期の主な購入銘柄は次の通りです。銀行持株会社のMorgan Stanleyは、「コロナ禍」を切り抜けることに資する、資産運用分野における抵抗力のある事業基盤を有すると見て購入しました。また、資金決済処理サービス会社のMastercard Incorporatedは、テクノロジーへの注力、中国での事業拡大計画、投資妙味あるバリュエーション（投資価値評価）を嗜好して購入しています。なお、国際的な運送会社のFedExは、需要の増加、キャパシティの引き締めなど、いくつかの成長ドライバーが見込め、魅力的なシクリカル（景気循環）株の投資機会を提供していると見て、購入しました。

一方、売却した主な銘柄としては、Googleの持株会社のAlphabet Inc.を、YouTubeがTikTokなどと競争激化していることや、Amazon.comの広告事業が既存ウェブ検索からのシェアを奪回したことなど、クラウド部門で出遅れていると見て、売り切りました。また、資金決済処理サービス会社のVisa Inc.はクオリティの高い企業ではありますが、Mastercard Incorporatedの方が投資妙味ありと見て乗り換えました。なお、子会社を通じて各種の情報技術サービスを提供するTencent Holdings Limitedも、困難な環境下で好パフォーマンスを示したことから、売り切りました。

【ベンチマークとの差異】

当ファンドは運用の目標となるベンチマークを設けておりません。

基準価額の騰落率は、参考指数であるMSCIオールカンントリー・ワールド・インデックス（円換算）の騰落率+24.3%を20.4%上回りました。

今後の運用方針

新型コロナウイルス感染症の流行がいかに関開していくのか、各国が感染の「第二波」またはその後に関対処していくのか、ワクチンの開発までどのくらいの期間がかかるのかなどは不透明です。依然として不透明な状況を進んでいるとはいえ、経済が好転する兆候も目にしています。持続的な経済回復は、おおむね2020年後半、あるいはそれ以降における、新型コロナウイルスの封じ込め次第であると見ています。引き続きバリュエーションが妥当で、リセッションを乗り越えて成長可能な企業群に重点を置く所存です。どの企業が長期的な変革から恩恵を受けるのか、加えて、割安で成長ドライバーを有するシクリカル株を見定めるために熟考しています。

1万口当りの費用明細

項目	当期		項目の概要
	2020年3月11日～2020年9月10日		
	金額	比率	
売買委託手数料 (株式) (投資証券)	14円 (14) (0)	0.048% (0.048) (0.000)	売買委託手数料＝期中の売買委託手数料÷期中の平均受益権口数 有価証券等の売買の際、売買仲介人に支払う手数料
有価証券取引税 (株式) (投資証券)	11 (11) (0)	0.038 (0.037) (0.001)	有価証券取引税＝期中の有価証券取引税÷期中の平均受益権口数 有価証券の取引の都度発生する取引に関する税金
その他費用 (保管費用) (その他)	105 (105) (0)	0.369 (0.368) (0.001)	その他費用＝期中のその他費用÷期中の平均受益権口数 海外における保管銀行等に支払う有価証券等の保管及び資金の送金・資産の移転等に要する費用 信託財産に関する租税、信託事務の処理に要する諸費用等
合計	130	0.455	
期中の平均基準価額は28,515円です。			

* 「比率」欄は1万口当りのそれぞれの費用金額を期中の平均基準価額で除して100を乗じたものです。

* 期中の費用（消費税等のかかるものは消費税等を含む。）は、追加・解約により受益権口数に変動があるため、簡便法により算出した結果です。

* 各項目ごとに円未満は四捨五入しています。

売買及び取引の状況

(2020年3月11日から2020年9月10日まで)

■株 式

		買 付		売 付	
		株 数	金 額	株 数	金 額
国 内	上 場	株 35,500	千円 173,318	株 13,500	千円 112,509
	ア メ リ カ	株 169,235 (10,310)	千アメリカ・ドル 15,297 (—)	株 113,244	千アメリカ・ドル 14,939
外 国	オ ー ス ト ラ リ ア	株 —	千オーストラリア・ドル —	株 11,063	千オーストラリア・ドル 219
	香 港	株 23,000	千香港・ドル 3,322	株 49,700	千香港・ドル 7,887
	台 湾	株 45,000	千台湾・ドル 12,401	株 14,000	千台湾・ドル 4,896
	イ ギ リ ス	株 41,612	千イギリス・ポンド 620	株 31,758	千イギリス・ポンド 227
	ス イ ス	株 889	千スイス・フラン 42	株 10,795	千スイス・フラン 563

グローバル・ベスト・マザーファンド

		買 付		売 付		
		株 数	金 額	株 数	金 額	
外 国	デ ン マ ー ク	株 —	千デンマーク・クローネ —	株 2,615	千デンマーク・クローネ 1,859	
	ス ウ ェ ー デ ン	株 42,885	千スウェーデン・クローナ 5,825	株 23,912	千スウェーデン・クローナ 5,718	
	イ ン ド	株 116,581	千インド・ルピー 78,488	株 50,026	千インド・ルピー 29,083	
	イ ン ド ネ シ ア	株 194,900	千インドネシア・ルピア 5,286,636	株 40,200	千インドネシア・ルピア 1,267,325	
	ブ ラ ジ ル	株 14,700	千ブラジル・リアル 681	株 15,402	千ブラジル・リアル 838	
	韓 国	株 3,998	千韓国・ウォン 201,383	株 7,546	千韓国・ウォン 399,087	
	中 国	株 40,053	千オフショア・人民元 2,296	株 20,300	千オフショア・人民元 1,099	
	ユーロ	オ ラ ン ダ	株 685	千ユーロ 179	株 6,906	千ユーロ 912
		フ ラ ン ス	株 6,364	千ユーロ 747	株 4,314	千ユーロ 390
		ド イ ツ	株 12,853	千ユーロ 542	株 10,570	千ユーロ 299
ス ペ イ ン		株 11,851	千ユーロ 554	株 —	千ユーロ —	
イ タ リ ア		株 983	千ユーロ 161	株 1,319	千ユーロ 174	

*金額は受渡し代金

* () 内は増資割当、株式分割、予約権行使、合併等による増減分で、上段の数字には含まれていません。

■投資証券

		買 付		売 付	
		口 数	金 額	口 数	金 額
外国	DERWENT LONDON PLC	口 1,830	千イギリス・ポンド 55	口 2,624	千イギリス・ポンド 73

*金額は受渡し代金

株式売買金額の平均組入株式時価総額に対する割合 (2020年3月11日から2020年9月10日まで)

項 目	当 期
(a) 期 中 の 株 式 売 買 金 額	4,909,865千円
(b) 期 中 の 平 均 組 入 株 式 時 価 総 額	3,378,747千円
(c) 売 買 高 比 率 (a) / (b)	1.45

* (b) は各月末現在の組入株式時価総額の平均

主要な売買銘柄

(2020年3月11日から2020年9月10日まで)

■株 式

当 期				当 期			
買 付		付		売 付		付	
銘 柄	株 数	金 額	平均単価	銘 柄	株 数	金 額	平均単価
	千株	千円	円		千株	千円	円
MORGAN STANLEY	38.5	178,195	4,628	ALPHABET INC-CL A	0.727	106,500	146,493
MASTERCARD INC - A	4.149	117,942	28,426	VISA INC-CLASS A SHARES	4.694	81,944	17,457
FEDEX CORP	3.421	75,805	22,158	TENCENT HOLDINGS LTD	14	68,524	4,894
FACEBOOK INC-CLASS A	2.931	74,929	25,564	ALCON INC	10.795	64,156	5,943
SCHWAB (CHARLES) CORP	19.409	73,770	3,800	APPLE INC	3.525	62,027	17,596
HDFC BANK LIMITED	53.226	72,197	1,356	NEXTERA ENERGY INC	2.202	61,254	27,817
AMADEUS IT GROUP SA	11.851	67,344	5,682	SCHWAB (CHARLES) CORP	13.923	52,861	3,796
MAXIM INTEGRATED PRODUCTS	8.85	62,606	7,074	JPMORGAN CHASE & CO	5.385	51,880	9,634
TELEPERFORMANCE	2.416	60,219	24,925	LAM RESEARCH CORP	1.681	51,088	30,391
NEXTERA ENERGY INC	2.314	58,371	25,225	HUMANA INC	1.14	48,421	42,475

*金額は受渡し代金

利害関係人との取引状況等

(2020年3月11日から2020年9月10日まで)

■利害関係人との取引状況

区 分	当 期					
	買付額等 A	うち利害関係人 との取引状況 B	B / A	売付額等 C	うち利害関係人 との取引状況 D	D / C
株 式	百万円 2,533	百万円 50	% 2.0	百万円 2,376	百万円 15	% 0.6

■売買委託手数料総額に対する利害関係人への支払比率

項 目	当 期
売買委託手数料総額 (A)	1,662千円
うち利害関係人への支払額 (B)	65千円
(B) / (A)	3.9%

利害関係人とは、投資信託及び投資法人に関する法律第11条第1項に規定される利害関係人であり、当期における当ファンドに係る利害関係人とは、SMB C日興証券株式会社です。

組入資産の明細

2020年9月10日現在

■国内株式

銘柄	期首（前期末）		当期		期末 評価額
	株数	株数	株数	株数	
化学（14.0%） ファンケル		千株 8.8		千株 11.4	千円 41,211
医薬品（10.6%） 第一三共		4.1		3.3	31,231
機械（9.8%） ハーモニック・ドライブ・システムズ		—		4.8	28,848
電気機器（48.2%） ソニー		—		4.8	39,436
キーエンス		1.5		0.6	26,880
浜松ホトニクス		10.9		9.5	47,025
村田製作所		3.9		4.4	29,022
サービス業（17.4%） リクルートホールディングス		—		12.4	51,410
合計	株数、金額 銘柄数 <比率>	千株 29.2 5銘柄	千株 51.2 8銘柄	千円 295,064 <7.7%>	

*銘柄欄の（ ）内は、国内株式の評価総額に対する各業種の比率

*合計欄の< >内は、純資産総額に対する評価額の比率

*各銘柄の業種分類は、期首、期末の各時点での分類に基づき表示しています。

■外国株式

銘柄	期首（前期末）		当期末		業種等
	株数	株数	評価額		
			外貨建金額	邦貨換算金額	
(アメリカ・ドル…アメリカ)	百株	百株	千アメリカ・ドル	千円	
APPLE INC	24.41	99.09	1,162	123,483	テクノロジー・ハードウェアおよび機器
JPMORGAN CHASE & CO	37.35	9.52	96	10,200	銀行
MERCADOLIBRE INC	5.73	2.7	285	30,323	小売
SERVICENOW INC	12.37	10.43	477	50,762	ソフトウェア・サービス
MORGAN STANLEY	—	299.93	1,531	162,669	各種金融
ZOETIS INC	9.3	36.54	580	61,677	医薬品・バイオテクノロジー・ライフサイエンス
COGNEX CORP	—	40.69	255	27,185	テクノロジー・ハードウェアおよび機器
INTUITIVE SURGICAL INC	9.59	9.96	716	76,117	ヘルスケア機器・サービス
AMAZON.COM INC	4.24	4.79	1,565	166,304	小売
NEXTERA ENERGY INC	19.94	21.06	594	63,165	公益事業
ALPHABET INC-CL A	5.44	—	—	—	メディア・娯楽
HUMANA INC	9.29	—	—	—	ヘルスケア機器・サービス
SQUARE INC - A	—	27.32	393	41,848	ソフトウェア・サービス
FIVE BELOW	40.5	—	—	—	小売
SPLUNK INC	18.81	16.78	329	35,032	ソフトウェア・サービス

グローバル・ベスト・マザーファンド

銘柄	期首(前期末)		当 期 末		業 種 等
	株 数	株 数	評 価 額		
			外貨建金額	邦貨換算金額	
(アメリカ・ドル…アメリカ)	百株	百株	千アメリカ・ドル	千円	
SAGE THERAPEUTICS INC	11.4	—	—	—	医薬品・バイオテクノロジー・ライフサイエンス
IDEXX LABORATORIES INC	10.71	—	—	—	ヘルスケア機器・サービス
EXACT SCIENCES CORP	48.55	51.84	394	41,904	医薬品・バイオテクノロジー・ライフサイエンス
DOCUSIGN INC	—	10.14	214	22,811	ソフトウェア・サービス
COUPA SOFTWARE INC	—	4.73	123	13,087	ソフトウェア・サービス
ZOOM VIDEO COMMUNICATIONS-A	0.15	3.06	119	12,664	ソフトウェア・サービス
DATADOG INC - CLASS A	19.07	25.93	212	22,579	ソフトウェア・サービス
LAM RESEARCH CORP	4.1	—	—	—	半導体・半導体製造装置
REPLIGEN CORP	2.58	—	—	—	医薬品・バイオテクノロジー・ライフサイエンス
OKTA INC	—	4.7	94	10,009	ソフトウェア・サービス
ULTRAGENYX PHARMACEUTICAL IN	—	14.54	110	11,788	医薬品・バイオテクノロジー・ライフサイエンス
BILL.COM HOLDINGS INC	—	56.5	498	52,998	ソフトウェア・サービス
FACEBOOK INC-CLASS A	35.26	44.61	1,221	129,701	メディア・娯楽
GOHEALTH INC-CLASS A	—	23.49	30	3,231	保険
NIKE INC -CL B	30.52	—	—	—	耐久消費財・アパレル
MAXIM INTEGRATED PRODUCTS	24.85	112.35	752	79,908	半導体・半導体製造装置
QUALCOMM INC	50.88	78.98	900	95,654	半導体・半導体製造装置
TESLA INC	—	7.35	269	28,596	自動車・自動車部品
SYNOPSIS INC	43.92	19.71	404	42,987	ソフトウェア・サービス
TEXAS INSTRUMENTS INC	34.89	—	—	—	半導体・半導体製造装置
SALESFORCE.COM INC	15.54	—	—	—	ソフトウェア・サービス
DEXCOM INC	—	4.02	161	17,151	ヘルスケア機器・サービス
UNITEDHEALTH GROUP INC	17.6	20.41	636	67,644	ヘルスケア機器・サービス
VISA INC-CLASS A SHARES	43.1	—	—	—	ソフトウェア・サービス
NVIDIA CORP	7.8	5.33	271	28,794	半導体・半導体製造装置
NETFLIX INC	10.52	4.13	206	21,942	メディア・娯楽
MASTERCARD INC - A	—	32.04	1,088	115,589	ソフトウェア・サービス
ADVANCED MICRO DEVICES	87	44.1	361	38,369	半導体・半導体製造装置
CME GROUP INC	15.49	—	—	—	各種金融
TRIP.COM GROUP LTD-ADR	70.56	135.56	401	42,679	小売
EQUIFAX INC	13.54	6.04	101	10,759	商業・専門サービス
SCHWAB (CHARLES) CORP	160.14	215	753	79,999	各種金融
FEDEX CORP	—	34.21	772	82,032	運輸
DANAHER CORP	41.78	33.59	678	72,050	ヘルスケア機器・サービス
ESTEE LAUDER COMPANIES-CL A	—	27.7	605	64,292	家庭用品・パーソナル用品
SHOPIFY INC - CLASS A	4.33	4.8	455	48,401	ソフトウェア・サービス
ATLASSIAN CORP PLC-CLASS A	19.14	10.44	178	19,003	ソフトウェア・サービス
FERRARI NV	30.85	32.32	612	65,028	自動車・自動車部品
ALIBABA GROUP HOLDING-SP ADR	16.73	18.73	511	54,343	小売
TAL EDUCATION GROUP- ADR	29.41	48.41	359	38,195	消費者サービス
HUAZHU GROUP LTD-ADR	142.67	137.67	613	65,146	消費者サービス
SEA LTD-ADR	—	25.44	361	38,379	メディア・娯楽
STONECO LTD-A	—	38.97	197	20,970	ソフトウェア・サービス
ASCENDIS PHARMA A/S - ADR	25.14	23.55	339	36,076	医薬品・バイオテクノロジー・ライフサイエンス
WIX.COM LTD	11	—	—	—	ソフトウェア・サービス
通貨小計	株 数、金 額 銘柄数<比率>	1,276.19 44銘柄	1,939.2 47銘柄	23,004 —	2,443,546 <64.0%>
(オーストラリア・ドル…オーストラリア)	百株	百株	千オーストラリア・ドル	千円	
JAMES HARDIE INDUSTRIES-CDI	110.63	—	—	—	素材
通貨小計	株 数、金 額 銘柄数<比率>	110.63 1銘柄	— —	— —	<—>

グローバル・ベスト・マザーファンド

銘柄	期首（前期末）		当 期 末		業 種 等	
	株 数	株 数	評 価 額			
			外貨建金額	邦貨換算金額		
(香港・ドル…香港)	百株	百株	千香港・ドル	千円		
TENCENT HOLDINGS LTD	140	—	—	—	メディア・娯楽	
ALIBABA GROUP HOLDING LTD	27	130	3,421	46,910	小売	
AIA GROUP LTD	230	—	—	—	保険	
通貨小計	株 数、金 額 銘柄数<比率>	397 3銘柄	130 1銘柄	3,421 —	46,910 <1.2%>	
(台湾・ドル…台湾)	百株	百株	千台湾・ドル	千円		
TAIWAN SEMICONDUCTOR MANUFAC	—	310	13,237	47,917	半導体・半導体製造装置	
通貨小計	株 数、金 額 銘柄数<比率>	— —	310 1銘柄	13,237 —	47,917 <1.3%>	
(イギリス・ポンド…イギリス)	百株	百株	千イギリス・ポンド	千円		
ASHTEAD GROUP PLC	—	132.79	377	52,105	資本財	
IQE PLC	1,178.07	931.94	53	7,329	半導体・半導体製造装置	
TRAINLINE PLC	360.55	558.18	221	30,496	小売	
LONDON STOCK EXCHANGE GROUP	81.31	95.56	853	117,710	各種金融	
通貨小計	株 数、金 額 銘柄数<比率>	1,619.93 3銘柄	1,718.47 4銘柄	1,504 —	207,641 <5.4%>	
(スイス・フラン…スイス)	百株	百株	千スイス・フラン	千円		
ALCON INC	99.06	—	—	—	ヘルスケア機器・サービス	
通貨小計	株 数、金 額 銘柄数<比率>	99.06 1銘柄	— —	— —	— <—>	
(デンマーク・クローネ…デンマーク)	百株	百株	千デンマーク・クローネ	千円		
ORSTED A/S	26.15	—	—	—	公益事業	
通貨小計	株 数、金 額 銘柄数<比率>	26.15 1銘柄	— —	— —	— <—>	
(スウェーデン・クローナ…スウェーデン)	百株	百株	千スウェーデン・クローナ	千円		
SVENSKA CELLULOSA AB SCA-B	—	266.83	3,093	37,559	素材	
BOLIDEN AB	133.56	124.68	3,378	41,018	素材	
HEXAGON AB-B SHS	68.22	—	—	—	テクノロジー・ハードウェアおよび機器	
通貨小計	株 数、金 額 銘柄数<比率>	201.78 2銘柄	391.51 2銘柄	6,472 —	78,578 <2.1%>	
(インド・ルピー…インド)	百株	百株	千インド・ルピー	千円		
AXIS BANK LTD	278.96	570.1	24,585	35,894	銀行	
HDFC BANK LIMITED	215.42	589.83	64,674	94,425	銀行	
通貨小計	株 数、金 額 銘柄数<比率>	494.38 2銘柄	1,159.93 2銘柄	89,260 —	130,320 <3.4%>	
(インドネシア・ルピア…インドネシア)	百株	百株	千インドネシア・ルピア	千円		
BANK CENTRAL ASIA TBK PT	860	2,407	7,515,857	54,114	銀行	
通貨小計	株 数、金 額 銘柄数<比率>	860 1銘柄	2,407 1銘柄	7,515,857 —	54,114 <1.4%>	
(ブラジル・リアル…ブラジル)	百株	百株	千ブラジル・リアル	千円		
MAGAZINE LUIZA SA	367	359.98	3,283	65,693	小売	
通貨小計	株 数、金 額 銘柄数<比率>	367 1銘柄	359.98 1銘柄	3,283 —	65,693 <1.7%>	
(韓国・ウォン…韓国)	百株	百株	千韓国・ウォン	千円		
SAMSUNG ELECTRONICS CO LTD	167.6	132.12	771,580	69,287	テクノロジー・ハードウェアおよび機器	
通貨小計	株 数、金 額 銘柄数<比率>	167.6 1銘柄	132.12 1銘柄	771,580 —	69,287 <1.8%>	
(オフショア・人民元…中国)	百株	百株	千オフショア・人民元	千円		
GREE ELECTRIC APPLIANCES I-A	499	696.53	3,796	58,991	耐久消費財・アパレル	
通貨小計	株 数、金 額 銘柄数<比率>	499 1銘柄	696.53 1銘柄	3,796 —	58,991 <1.5%>	

グローバル・ベスト・マザーファンド

銘柄	株数	当 期 末				業 種 等
		株 数	評 価 額		業 種 等	
			外貨建金額	邦貨換算金額		
(ユーロ…オランダ)	百株	百株	千ユーロ	千円		
AIRBUS SE	57.38	—	—	—	資本財	
ADYEN NV	3.24	1.4	188	23,595	ソフトウェア・サービス	
ASML HOLDING NV	14.6	11.61	353	44,382	半導体・半導体製造装置	
国 小 計	株 数、金 額 銘柄数<比率>	75.22 3銘柄	13.01 2銘柄	542 —	67,978 <1.8%>	
(ユーロ…フランス)	百株	百株	千ユーロ	千円		
TELEPERFORMANCE	—	20.5	537	67,352	商業・専門サービス	
国 小 計	株 数、金 額 銘柄数<比率>	— —	20.5 1銘柄	537 —	67,352 <1.8%>	
(ユーロ…ドイツ)	百株	百株	千ユーロ	千円		
SARTORIUS AG-VORZUG	13.81	11.73	388	48,776	ヘルスケア機器・サービス	
INFINEON TECHNOLOGIES AG	268.89	259.77	622	78,050	半導体・半導体製造装置	
DELIVERY HERO SE	—	34.03	308	38,687	小売	
国 小 計	株 数、金 額 銘柄数<比率>	282.7 2銘柄	305.53 3銘柄	1,319 —	165,514 <4.3%>	
(ユーロ…スペイン)	百株	百株	千ユーロ	千円		
AMADEUS IT GROUP SA	10.89	129.4	640	80,354	ソフトウェア・サービス	
国 小 計	株 数、金 額 銘柄数<比率>	10.89 1銘柄	129.4 1銘柄	640 —	80,354 <2.1%>	
(ユーロ…イタリア)	百株	百株	千ユーロ	千円		
DIASORIN SPA	24.61	21.25	323	40,584	ヘルスケア機器・サービス	
国 小 計	株 数、金 額 銘柄数<比率>	24.61 1銘柄	21.25 1銘柄	323 —	40,584 <1.1%>	
通貨小計	株 数、金 額 銘柄数<比率>	393.42 7銘柄	489.69 8銘柄	3,363 —	421,784 <11.1%>	
合 計	株 数、金 額 銘柄数<比率>	6,512.14 68銘柄	9,734.43 69銘柄	— —	3,624,785 <95.0%>	

* 邦貨換算金額は、期末の時価をわが国の対顧客電信売買相場の仲値により邦貨換算したものです。

* 邦貨換算金額欄の< >内は、純資産総額に対する各国別株式評価額の比率

■外国投資証券

銘柄	株数	当 期 末			
		口 数	口 数	外貨建金額	邦貨換算金額
(イギリス・ポンド…イギリス)		口	口	千イギリス・ポンド	千円
DERWENT LONDON PLC		7,284	6,490	176	24,337
合 計	金 額 銘柄数<比率>	7,284 1銘柄	6,490 1銘柄	176 —	24,337 <0.6%>

* 邦貨換算金額は、期末の時価をわが国の対顧客電信売買相場の仲値により邦貨換算したものです。

* 邦貨換算金額欄の< >内は、純資産総額に対する投資証券評価額の比率

投資信託財産の構成

2020年9月10日現在

項 目	当 期 末	
	評 価 額	比 率
株 式	3,919,850	92.9
投 資 証 券	24,337	0.6
コ ー ル ・ ロ ー ン 等 、 そ の 他	275,117	6.5
投 資 信 託 財 産 総 額	4,219,304	100.0

*外貨建資産は、期末の時価をわが国の対顧客電信売買相場の仲値により邦貨換算したものです。

1 アメリカ・ドル=106.22円、1 香港・ドル=13.71円、1 台湾・ドル=3.62円、1 イギリス・ポンド=137.97円、1 スイス・フラン=116.48円、1 スウェーデン・クローナ=12.14円、1 インド・ルピー=1.46円、100インドネシア・ルピア=0.72円、1 ブラジル・レアル=20.01円、100韓国・ウォン=8.98円、1 オフショア・人民元=15.54円、1 ユーロ=125.40円

*当期末における外貨建資産（3,859,093千円）の投資信託財産総額（4,219,304千円）に対する比率 91.5%

資産、負債、元本及び基準価額の状況

損益の状況

(2020年9月10日) 現在

自2020年3月11日
至2020年9月10日

項 目	当 期 末
(A) 資 産	4,733,169,834円
コ ー ル ・ ロ ー ン 等	182,312,649
株 式 (評価額)	3,919,850,133
投 資 証 券 (評価額)	24,337,660
未 収 入 金	604,090,188
未 収 配 当 金	2,579,204
(B) 負 債	917,944,498
未 払 金	526,064,671
未 払 解 約 金	391,879,811
そ の 他 未 払 費 用	16
(C) 純 資 産 総 額 (A-B)	3,815,225,336
元 本	1,151,040,747
次 期 繰 越 損 益 金	2,664,184,589
(D) 受 益 権 総 口 数	1,151,040,747口
1 万 口 当 り 基 準 価 額 (C/D)	33,146円

項 目	当 期
(A) 配 当 等 収 益	15,090,516円
受 取 配 当 金	15,100,721
受 取 利 息	377
支 払 利 息	△ 10,582
(B) 有 価 証 券 売 買 損 益	1,224,000,389
売 買 益	1,360,084,998
売 買 損	△ 136,084,609
(C) そ の 他 費 用	△ 12,772,966
(D) 当 期 損 益 金 (A+B+C)	1,226,317,939
(E) 前 期 繰 越 損 益 金	1,518,354,658
(F) 解 約 差 損 益 金	△ 509,790,849
(G) 追 加 信 託 差 損 益 金	429,302,841
(H) 計 (D+E+F+G)	2,664,184,589
次 期 繰 越 損 益 金 (H)	2,664,184,589

*元本状況

期首元本額	1,176,630,275円
期中追加設定元本額	223,198,924円
期中一部解約元本額	248,788,452円

*元本の内訳

グローバル・ベスト・ファンド	1,151,040,747円
----------------	----------------

*有価証券売買損益には、期末の評価換えによるものを含みます。

*解約差損益金とは、一部解約時の解約金額と元本の差額をいい、元本を下回る額は利益として、上回る額は損失として処理されます。

*追加信託差損益金とは、追加信託金と元本の差額をいい、元本を下回る額は損失として、上回る額は利益として処理されます。

お知らせ

該当事項はございません。

※各表の数量、金額の単位未満は切捨て、比率は四捨五入で表記しております。